



■在电话连接过程中不要将手机放在耳边，此时正是手机发射信号最强大的时候。正确的做法是先拨号，待电话接通时再将电话放到耳边。

■ 生活：手机疏离感情

手机的存在，让你不能安心的一个人独处。有时候，你就想一个人待着，但是，你的工作，你的责任，不允許你关机或不带手机，看似简单的要求，却变成了“奢望”。

手机的存在，让我们丢失了读书的好习惯。手机发展越来越快，它已经不仅仅是打电话、发发短信那么简单了，它可以玩游戏、看电影、听音乐……几乎你能想到的，它都能实现。久而久之，我们丢失了安安静静手捧一本书去细细阅读的好习惯。

手机的存在，让人与人之间的感情越来越疏远。通讯发达了，身处世界任何一个角落，只要你有手机，就能立刻联系。正因为太多人依赖电话，很多时候，我们忘记了如何去真正关心周围的人，生疏了彼此的感情，什么事都靠一个电话解决。要知道，感情是要相互培养的，一个几十分钟的电话永远抵不上面对面的一个微笑，我们其实更需要的是把酒言欢，更需要的是深情的拥抱……我们不能丢失这种面对面的感情交流。

手机的出现，本来是为了让沟通更便利，结果却使得人们更加孤独。

- 1.生活圈子变窄。手机使得以往的家庭聚会、同学聚会等传统社交模式变得“不那么重要”。
- 2.孤独感增加。手机为人们打造了一个惬意的通话空间，让我们在任何时间、地点都能与外界连接，但是心理上的孤独却不断增加。
- 3.影响人际关系。如果你在和家人、朋友交流时，不停地摆弄手机，会让对话产生“延迟”，使对方觉得你缺乏诚意。
- 4.丧失注意力。手机等多媒体工具会让人们陷入一种持续的“多任务”状态，甚至会导致“注意力缺失”。
- 5.导致疲劳。频繁地使用手机，将严重影响睡眠质量，引发感应性疲劳和神经衰弱，造成的健康危害和烟酒一样严重。

■ 工作：手机导致低效 影响工作效率

美国研究人员发现，人们专心工作、学习时如果被电话打断，需要最多15分钟才能重新投入。如果因手机铃声大作，人们不得不放下工作接听，会对人的工作效率和心情造成影响。

可能降低创造力

随时随地铃声大作的手机给很多人造成困扰。研究显示，这种干扰可能会降低人的创造力和记忆力。因此，一些公司规定上班期间员工要关掉手机，确保专心处理手头事务。

用手机造成疲劳

每天长时间用手机打电话、发短信者，会表现出多动不安、生活懒散、爱喝刺激性饮料、难以入睡、睡眠容易中断等现象。研究人员认为，产生这些现象的主要原因是过度使用手机，打乱了生物钟。大家应该科学合理地使用手机，晚上睡觉前更应关闭手机。

■ 身体：手机侵蚀健康

专家指出，如果不能正确使用手机，容易患以下疾病：头部——增加患脑瘤风险；眼睛——易患白内障；骨头——手机辐射可能导致骨质疏松；皮肤——过度使用手机可引发“手机皮肤炎”；精子——手机辐射能杀死三成精子；手部——长时间打电话易患“手机肘”，因为接打手机时间太长，总把手臂圈起来，可能造成神经牵拉受损，出现轻度麻木疼痛，严重的会出现手肘萎缩无力。

手机除了辐射影响我们的健康以外，还从其他方面扮演健康隐形杀手的角色。

- 1.手机病菌最多。最新研究发现，如果不及时清洁，很多手机都带有有害菌，有些还是危险的“超级病菌”。
- 2.马路杀手。其一：开车打手机，会导致驾驶员注意力降低37%，车祸危险大大增加。其二：走路打手机，一边走路，一边打手机或盯着手机上网，最容易忽视交通安全，人们过马路时“左顾右盼”的几率下降20%，交通事故危险增加43%。
- 3.手机也会导致过敏。有些人手机没用多久，就莫名其妙地出现皮肤红肿、皮疹甚至水泡等皮肤过敏症状。研究发现，导致此类接触性皮炎的罪魁祸首可能是手机外壳或配件上的某些金属，如镍等。
- 4.通话音量过大伤听力。如今，很多人将手机当成MP3，也有很多人爱将手机音量调大，但殊不知，此时听力受损正悄然而至。



■ 六招对抗手机辐射

第1招：使用耳机减少手机辐射

手机辐射是由天线发出来的，如使用免提耳机来接听电话，可以避免接受移动电话释放的90%以上的电磁辐射。

第2招：接通手机最初5秒避免贴近耳朵

在拨打手机最初5秒钟内手机的辐射量最大，有些机型最大辐射量甚至超过国家卫生标准限值范围的200多倍。所以拨打手机时最好在电话接通4—5秒钟后才贴近耳朵。

第3招：尽量减少通话时间

使用手机者应尽量长话短说，减少每一次的通话时间。如一次通话时间确需较长，那么中间不妨停一停，分成两次或三次交谈。

第4招：手机信号弱时少听电话

研究显示，在弱信号环境下拨打手机，辐射明显增大，天线辐射对人体的影响也可能增加，所以，在手机信号不好的时候要尽量避免打手机。

第5招：手机尽量不要放在口袋、腰间和床头

很多男性都喜欢将手机放在自己的裤袋中，殊不知这很可能会影响到自己的生殖健康。经常把手机放在床头、枕头边等都有可能接收到手机电磁辐射。

第6招：怀孕早期最好少用手机

妇女怀孕是最容易受内外环境影响的时期。因此，为了避免胎儿的畸形，母亲在妊娠早期应远离、少使用手机。怀孕初期的妇女，更不应将手机挂在胸前，以减低辐射对胎儿的影响。

■ 树立健康的生活方式

你可以尝试在工作和生活需要之余尽量减少使用手机的频率，多和别人进行面对面的沟通。同时，要学会转移注意力，淡化手机在自己心中的印象。要增强自我控制和转移注意力的能力，减少使用手机娱乐功能的次数。使自己的休闲娱乐方式多样化，多参加一些有益身心的活动，如听音乐、外出散步、郊游、健身等。

要想消除“手机依赖症”，一方面，可以采取“休克疗法”，让自己暂时远离手机，减轻手机给自己带来的心理压力；另一方面，应丰富自己获取信息的途径，不要单单依靠手机，多读书看报，通过自我约束逐渐减少不必要使用手机的次数，尽量将生活重心从手机上转移，从而克服自己对手机的依赖。真正做到给心情放假，让手机飞一会儿，使生活回到正常状态。⑤

■ 在线投保

策划编辑_钟亚超 责任编辑_赵晓璐

保险就像一个蓄水池，平时进行点滴积累，需要时就可以直接取用。有购买保险意愿的客户，只需登录工商银行官方网站，就可以足不出户，享受保险公司带来的优质服务及安全保障。

家居险

■ 产品特色

1. 为客户量身订做，满足个性化需求。
2. 自主选择保额，简单灵活。
3. 保险责任全面，自由组合。
4. 已开通各地机构，全国各地均可投保。
5. 网上投保，7×24小时在线报价、投保，电子保单自动生成，方便快捷。
6. 全国24小时客户服务热线95512转4，随时为您提供热情周到的服务。

■ 可供选择的类型

1. 房屋出租型家庭财产保险

产品属性：家居险

发行公司：平安保险公司

适用人群：出租房者

保险责任：房屋、房屋装修、室内财产等承保责任范围内损失；附加水暖管爆裂及水渍、家用电器用电安全损失、高空坠物责任、出租人责任等承保范围内损失（需投保人选择投保）。

2. 买房自住型家庭财产保险

产品属性：家居险

发行公司：平安保险公司

适用人群：购房自住人士

保险责任：房屋、房屋装修、室内财产等承保责任范围内损失；附加室内财产盗抢，水暖管爆裂及水渍，现金、金银珠宝盗抢损失，保姆人身意外，家用电器用电安全损失，高空坠物责任，家养宠物责任等承保范围内损失（需投保人选择投保）。

3. 租房居住型家庭财产保险

产品属性：家居险

发行公司：平安保险公司

适用人群：租房者

保险责任：室内财产等承保责任范围内损失；附加的室内财产盗抢，现金、金银珠宝盗抢损失，保姆人身意外，家用电器用电安全损失，高空坠物责任，家养宠物责任等承保范围内损失（需投保人选择投保）。

健康医疗险

世纪泰康个人住院医疗保险

■ 产品特色

1. 国内第一个保证续保的医疗险主险，可单独购买，还可以保证续保。
2. 凡因重大疾病住院，既给付一般住院日额保险金，也给付重大疾病住院日额保险金，保障更高、更全面。
3. 更短、更合理的等待期（一般疾病住院仅30天）。
4. 完全定额赔付，不需要医疗费用原始发票。
5. 多达5个档次，可满足不同地区或同一地区不同经济条件及医疗消费的客户需要。
6. 如果确实需要住院，则一年最多可以给付365天，即实际上没有住院天数限制。涵盖至少1056种手术。

■ 保险责任

1. 一般住院日额津贴+重大疾病住院日额津贴（必选）。
2. 器官移植手术保险金+非器官移植手术保险金（可选）。

■ 注意事项

1. 投保年龄

网上投保仅限您为自己投保或为3至18周岁的未成年子女投保。投保年龄限为3岁—49周岁，续保可至64周岁。

2. 投保地区

本保险仅限如下地区城区居民投保：北京、杭州、南京、上海、广州、成都、济南、天津、武汉、郑州、沈阳、大连、合肥、福州、宁波、长沙、昆明、深圳、青岛、哈尔滨、西安、石家庄、重庆、南昌、南宁、长春、太原。

3. 保单形式

网上投保为您提供电子保单，根据《中华人民共和国合同法》第十一条规定，数据电文是合法的合同表现形式，电子保单与纸质保单具有同等法律效力。您可以登录“e站到家”自助服务专区对电子保单的真实性进行验证。如您需要提供保险费发票也可通过拨打网上保险客服专线提出申请。

4. 犹豫期

自电子保单发出次日有10日的犹豫期。在此期间，请您认真审查本合同，如您认为本合同与您的需求不相符，您可以在在此期间解除本合同，合同解除后将无息退还您所交的保险费。

泰康亿顺无忧呵护综合保障计划

■产品特点

- 1.保障全面: 意外伤害+意外医疗+住院津贴+手术津贴。
- 2.保额高: 航空意外、交通工具意外、节假日意外最高可获保额的三倍给付。
- 3.网上投保特别优惠: 首年保费9折优惠, 第二年及以后各年续保, 保费8折优惠。

■保险责任

- 1.亿顺无忧呵护意外伤害: 保险金额10万元。
- 2.附加亿顺呵护意外伤害医疗: 保险金额8000元。
- 3.附加亿顺住院津贴: 保险金额100元/日。
- 4.附加亿顺手术津贴: 保险金额8000元。

■注意事项

- 1.被保险人年龄: 18周岁—49周岁, 可续保至64周岁。
- 2.仅限投保人为自己投保。

理财型保险

华泰理财一号

■产品特点

- 1.保障加倍: 保额和个人账户价值挂钩(限额人民币100万元), 理赔时另返还给全部个人账户价值。
- 2.进出灵活不收费: 投保、增保、返还、退保, 公司均不收取任何费用。购买起点金额仅为1000元。
- 3.投保申购: 资金于T+1个工作日全额计入客户个人账户。
- 4.退保赎回: 资金于T+2个工作日划至客户个人账户。
- 5.收益多多: 2007年8月1日至2007年11月30日期间, 产品曾实现折合年化收益率达6.65%的良好收益。
- 6.费率低廉: 年管理费(含投资管理费和保险费)仅0.85%。

■适用人群

凡投保时年满18周岁不满70周岁, 具有完全民事行为能力的自然人均可作为本保险的被保险人。

■保险责任

在中华人民共和国境内(含香港、澳门、台湾地区), 产品持有人乘坐商业客运汽车(包括电车、有轨电车)、列车(含地铁、轻轨)、轮船、民航班机、合法运营的出租车期间, 遭受交通事故造成意外伤害, 并自该意外伤害发生之日起180日内因该意外伤害直接造成被保险人身故, 或因该交通事故失踪并被法院宣告死亡, 保险服务提供商给付受益人于事故发生日前一法定工作日投保人账户份额价值100%等额的交通意外身故保险金, 但交通意外身故保险金最高给付金额不超过人民币100万元。在支付交通意外身故保险金的同时, 返还给受益人申请核准日的投保人个人账户价值, 本合同保险责任终止。

■注意事项

- 1.投保人和被保险人须为同一人。本产品的受益人为被保险人的继承人。
- 2.进入工行官网后, 点击“我要投保”按钮, 进入工行个人网上银行登录页面(如果您还没有注册网上银行, 请您先注册), 登录后在“网上保险”栏目下选择该项产品, 并按照页面提示通过网上银行完成投保。

泰康e理财终身寿险(万能型)

■适用人群

18周岁—65周岁的网银客户。

■产品特点

- 1.2.5%最低保证利率, 上不封顶, 让您的投资“零”风险。
- 2.复利计息, 滚雪球式积累您的资产。
- 3.自2005年4月账户设立以来, 结算利率平均值大幅超越同期物价指数的平均值, 真正体现抵御通胀的保值功能。
- 4.实际结算利率将在最低保证利率之上浮动, 可分享未来升息的成果。
- 5.保障多样, 可任意选择。
- 6.保障成本低, 例如: 30岁女性每十万身故保障每月只需3元多。
- 7.生存、身故皆可领取。
- 8.缴费灵活, 一次性缴费, 可随时追加。

■保险责任

- 1.生存领取金: 根据万能账户的结算利率而定。
- 2.基本身故保险金: 保单账户价值的105%, 不需要额外缴费。
- 3.大病及可选身故保险金: 额度在50万元以内自由选择(需缴纳风险保障费用)。



少儿险

泰康阳光旅程教育金保障计划

■适用人群

专为少年儿童而设计的教育金计划。

■产品特点

- 1.可根据孩子的年龄和未来实际需要,自由选择初中教育金、高中教育金、大学教育金和婚嫁创业金。
- 2.投保人不幸身故,可豁免主险保费,保障继续。
- 3.享受分红,抵御通胀。

■保险期间

投保至被保险人30周岁。

■保险责任

1.必选

生存保险金:生存至30周岁可领取。

身故保险金:金额为下列两项金额中较大者:被保险人身故之日本合同的保证现金价值;累计所缴的本合同的保险费(不计息)。

投保人身故豁免保险费。

2.可选

大学教育金:被保险人生存至年满十八、十九、二十、二十一周岁时向被保险人给付。

高中教育金:被保险人生存至年满十五、十六、十七周岁时向被保险人给付。

初中教育金:被保险人生存至年满十二、十三、十四周岁时向被保险人给付。

泰康亿顺天使呵护综合保障计划

■适用人群

风险防范意识差,抵抗力弱,容易遭受意外伤害和疾病风险侵袭的未成年人。

■产品特点

- 1.保障全面:意外伤害+意外医疗+住院津贴+手术津贴。
- 2.针对性强:在学校、幼儿园发生意外时,可获保额的双倍给付,非意外身故可获抚慰金。
- 3.网上投保特别优惠:首年保费9折优惠,第二年及以后各年续保,保费8折优惠。

■保险责任

亿顺天使呵护意外伤害:保险金额20000元;

附加亿顺呵护意外伤害医疗:保险金额5000元;

附加亿顺住院津贴:保险金额30元/日;

附加亿顺手术津贴:保险金额5000元。

■保险费

年龄:0周岁—5周岁,首年保费 386元(原价)347元(现价),续保保费 386元(原价)308元(现价);

年龄:6周岁—17周岁,首年保费 313元(原价)282元(现价),续保保费 313元(原价)250元(现价)。

■注意事项

- 1.被保险人年龄:0(出生满30天且已出院)—17周岁。
- 2.仅限投保人为自己的子女投保。
- 3.根据保险监管机构的规定,未成年人人身保险的死亡给付保险金额的上限为5万元(北京市、上海市、广州市和深圳市为10万元),对于超过的部分按退保处理。
- 4.网上投保首年保费9折优惠,第二年及以后各年续保,保费8折优惠。(注:以上内容仅供参考,详询工行95588或登陆工行网站) ④

LEADING AND FOLLOWING ARE BOTH KINDS OF KNOWLEDGE

领跑跟跑都是学问

文_王树彤 [敦煌网首席执行官] 策划编辑_陈方诗 责任编辑_赵晓璐

人生就像长跑，一生的职业规划非常重要，将每个阶段规划细细拆分，我们就会发现，何时慢跑，何时冲刺，何时领跑，何时跟跑，都是学问。

近来看不少为工作“拼命”的故事后很感慨。以《生命日记》打动千万人的海归博士——复旦大学教师、33岁的于娟，终于没能躲过死亡的咒语，悄然离世。

对于这样的故事，人们最终都聚焦在如何关注生命、关注健康、关注幸福的问题上。而我想说的是，在这些故事的背后，其实还蕴含着在如今的市场环境中，如何理性地进行人生规划的问题。于娟对此有很深刻的反思：“为了一个不知道是不是自己人生目标的事情拿出命上去拼，不能不说是一个傻子干的傻事。人应该把快乐建立在可持续的长久人生目标上，而不应该只是去看短暂的名利权情。”

人生要学会长跑。对于自己喜爱的行业，如果要逃避压力，放弃奋斗，或者找个理由说“我就想平平凡凡过一生”，事实上并不可取，也很难做到。因为既然进入职场，不付出、不承受压力，是不可能实现原定目标的。关键是如何设立这个目标，这个目标是自己设立的，还是别人为你设立的，或者说这个社会的标准为你设立的。

年轻时，我们很容易就说，“拼了！”因为我们觉得我们有大把的

时间和精力可以拿去拼。我们常说，这个社会变化得太快，使你根本无从思考，情急之下难免从众。如果有幸已经赶上了头班车，那就更得保持领先优势，争取永远驶入快车道。但这辆车是否能带着你驶向自己想去的远方，这样的车速可以保持多久，大家并没有时间思考。

记得之前有个调查：有近八成的职场精英拿自由换高薪，甚至还有52%的人愿意用500万来换自己的10年。这一方面折射出如今职场人压力之大，但另一方面，也说明大家对于工作的意义和价值没有进行深度的思考。如果你获得高薪需要拼上你的全部时间，那么你得算一下，这样的拼命是否值得。你要把正在努力的每一步，放在你人生的长远规划中去考量它的价值，把每一份努力都发挥出最高的效率，因为我们每个人都一样——时间有限。

多年来，我坚持长跑，发现长跑不仅对身体健康有力，更有利于思考。人生就像长跑，人生职业规划非常重要，将每个阶段规划细细拆分，我们就会发现，何时慢跑，何时冲刺，何时领跑，何时跟跑，都是学问。☺

LIFE IS RIPPLING BETWEEN WINNING AND LOSING

人生就在输赢间荡漾

文_李亦非 [英仕曼集团中国区主席] 策划编辑_钟亚超 责任编辑_张中英

人生就是在输赢间荡漾。每一次输赢，都在考验着一个人的情商和他面对变化的心态。

西方有句话: The only thing that doesn't change is change, 即人生唯一的不变是变化。

如果人生幽静甜美、风平浪静,你习惯于在宁静的河流里顺水行舟,那么变化给你的感觉就是猝不及防,犹如突如其来的龙卷风和万丈升起的海浪。这时中国的古语“以不变应万变”便是你最好的安慰,你坚持守住本分,超然物外、冷静相对,并惯性地把自己扳回你习惯的航道。但如果你在大海上航行,就要迎面搏击风浪,逆流而上,“变化”就是你的命运,你要选择经风雨见彩虹,就要拿出这样的勇气,以万变应万变。

人生的沸点是不断升高的。原来80度的沸点就让我们热血沸腾,而现在到了200度可能还温柔似水。当思维和身心都陷入舒适地带时,求知欲和好奇心也随之怠慢。对行业的熟悉也渐渐让人失去谦卑,渐生傲慢。

仔细体味人生,就会发现变化与改变的机会无处不在,人们不敢做出改变,往往是恐惧失败。每个人都渴望成功,但却因担忧失去而不肯付出。如果没有改变过,你永远不知道自己的人生可以如此的丰富。一生只做对冲基金的人,无法了解一个MTV人在举办完大型颁奖礼后的艰辛与精彩故事,或者制作一次歌唱比赛所得到的回报。而一个广告公司的人,也很难想象对冲基金从债券、基金、货币到利率,他们之间那神秘莫测的变化和互动给金融市场所带来的险象环生。每次尝试新的挑战,就感觉人生多了一层绚烂。比如乔布斯,他曾经被苹果逐出又被请回去,他因此有机会投资皮克斯这样充满梦想的公司,如果他没有尝试变革,又如何能拥有这些充满

故事的人生经历呢。

其实,人生的每一次变化,就如同爬山,你爬到山顶时,队友还没有跟上来,你便先停下到一条延伸的小路上去眺望风景,突然发现有一大片野玫瑰在迎风怒放。你怀着喜悦和感动去欣赏它的美好,当你回去继续登山时,你的队友却不曾知道你看到的那片野玫瑰,也无法体会你心中留下的激荡与美好。我们终究都会不再年轻,但回头看时,希望我们能为自己曾经为改变做出的尝试而会心一笑。

很多人认为,成功者的生活是“高处不胜寒”,其实,成功与幸福可以是孪生姐妹。华盛顿邮报创始人凯瑟琳·格兰厄姆说:“只有爬到山的顶峰时,才能看到别人看不到的风景线。”做出杰出的成绩,自然可以收获职场上的快乐,随之而来的是生活品质的提高、社交空间的扩大和自我价值的实现,这些都会增进我们的幸福感。

多去迎接人生的改变吧,把自己想象成A角和B角,当A角顺势而为,在大风大浪中起伏上下时,B角可以轻柔地把心拉回,从旁欣赏着A角的演出,并为她大声地喝彩。要对人生的丰富和华丽充满感激之情,对人生的变化充满期待之情。要相信“万变不离其宗”,在永恒的变化开始之前,心已经飞翔,在茫茫的大海上,思绪与海风一起飘荡,寻找下一个地平线。☺

SELECT THE SUITABLE INVESTMENT PHILOSOPHY

选取适合自己的投资理念

文_丹尼·冯 策划编辑_于丹 责任编辑_黄敏

每个人的投资理念可能会大有不同，但无论你坚持什么样的投资理念，都应该做到主客观相符、知和行统一，并保持一种惯性，不要频繁更换。

哈佛商学院的安德·F·佩若德教授的资本市场和投资理念课程广受赞誉，他指出：“投资者持有什么样的投资理念，是由其思想、性格、阅历及学识所决定的。投资决策很重要的一点就是，找到适合自己的投资理念。”每个人的投资理念可能会大有不同，但无论你坚持什么样的投资理念，都应该做到主客观相符，知和行统一，并保持一种惯性，不要频繁更换。

投资者最关心的是在股市中怎样取得最丰厚的收益，而其中最关键的当属选择什么样的股票进行投资。世界级的股票投资大师们的投资风格，或许可以帮助我们找到答案。事实上，尽管各位投资大师的投资风格不同，但他们却都获得了长期的超额利润，这说明每种投资风格都有其成功的奥秘。根据哈佛大学商学院的教授史蒂文·C·威尔莱特的观点，股票投资风格按所选择股票的价格波动类型来划分，主要有以下三种不同类型的风格：即增长型、价值型和势头型。

增长型投资风格的代表有传奇人物彼得·林奇、福斯特·弗里斯等投资大师。此类投资风格的共同特点是：选择股票就像选择舞会皇后那样，一般要选择销售及收益增长势头强劲的公司（即高成长的绩优股票），但一般高成长公司股票的市盈率也较高，即存在一定风险。在这种情况下其获利的机制取决于两个方面：一方面，这些投资高手对公司的成长信息非常了解，甚至连公司的人员有略微的变化他们都能在第一时间知道，这是其进一步看高一线的信心所在。另一方面，在市场有效的条件下，公司进一步利好的消息成为一种催化剂，在推高股价的过程中起着极为重要的作用。要想成功地把握上述两个方面，需要投资者具有较高的企业管理洞察能力和对风险的防御能力。

金融教父本杰明·葛兰姆、世界最富有的股票投资大师沃伦·巴菲特和华尔街传奇人物米歇尔·布莱斯等人是价值型投资风格的典型代表。对于他们而言，选择股票并不像选择舞伴，因为企业的成长性怎么样并不是最重要的，重要的是在市场不充分有效的条件下，筛选那些在市场困难时期股价下落、已被变化无常的市场遗忘并且股价低于或接

近其账面价值的冷门股。在这些股票中找出那些因这样或那样的原因，其未来会比多数人想象的要光明得多的股票。投资这类股票能够获利，主要是由于投资成本很低，因而处于“安全边界”以内，而一旦股价被重新发现，其股价必然会回归到其内在价值之上。多维基金顾问公司的一项调查表明：与增长型股票相比，虽然在资产的回报方面，价值型股票低于增长型股票，但如果从股票的投资回报方面来说，价值型股票的回报要高于增长型股票。然而，这类投资风格的投资者要想成功并非易事，因为它要求投资者既要有较强的财务分析能力，又要有丰富的企业管理经验或知识，同时还要投入大量的精力，全身心地投入，才能找到“物美价廉”的股票。

著名的基金经理理查德·德利豪斯和罗伯特·吉莱姆是势头型投资风格的大师级代表。他们追逐的股票对象往往是那些具有上升趋势的股票（创新高的股票），而不是从基本面关注其业绩的好坏。从本质上讲，他们的投资思路就是跟势：一旦某些股票有上涨趋势，他们就会毫不犹豫地买进；但是一旦发现此势头将对他们造成损害时，就会迅速抛出。靠这种投资风格能够获利的机制在于牛顿第一运动定律：运动中的物体在其他力量作用之前，会保持原来的运动。简单地说，到达新高的股票比出现新低的股票更值得买。吉莱姆的一项调查研究更加证明了这一点：某一股价创新高以后，继续创新高的可能性在90天内是70%，而创新低以后在90天内继续创新低的可能性是65%。所以，势头型投资风格经理们感兴趣的只是那些强势头的股票，但能否最终成功，还要看他们是否具有娴熟的技术分析技巧和果断的性格。

从上述三种不同的投资风格及其获利机制可以看出，其中任何一种投资风格若运用得当，都可以长期获得丰厚的收益。但不同的投资风格对投资者的条件要求和要承担的风险是不同的。史蒂文·C·威尔莱特教授认为，投资者应该根据自己的性格和偏好，选择一种投资理念作为自己的投资理念，指导今后的投资决策。⑧

CHARTERED COMPANY'S EXCESS PROFITS

特许公司下的超额收益

文_紫昭 策划编辑_于丹 责任编辑_黄敏

拥有特许经营的企业更能够持续稳定地获得超级利润,因为它们能够轻松地建立起强大的商业壁垒,把竞争者阻挡在行业之外,形成巨大的竞争优势,使同业难以逾越。

据说“可口可乐”是世界上普及度仅次于“OK”的一个流行语。它向全球近200个国家约1000家加盟者提供其糖浆和浓缩液,这些国家代表了126种语言,可口可乐同时还销售其他230种品牌的饮料。在大多数国家,可口可乐很少有对手。世界上半的碳酸饮料都是由可口可乐公司销售的,这一销量是其劲敌百事可乐公司的三倍。在美国,碳酸饮料销售额一年可达500亿美元,而可口可乐公司和百事可乐公司就占据了3/4。可口可乐占全美液体饮料总销售量的1/10。一个多世纪以来,世界范围内可口可乐员工们将1盎司的可口可乐糖浆兑入6.5盎司的碳化水,没有哪种产品有这样的普及度。从澳大利亚到津巴布韦,从奥马哈到大阪,从长城到大堡礁,数百万人一天就喝掉10亿罐可口可乐。可口可乐公司70%的销售额和80%的利润都来自它遍布海外的分支机构。

就连英国的女王都喝可口可乐。格雷塔·加博、约翰·肯尼迪、甲壳虫乐队和费得尔·加斯都是可口可乐的爱好者。比尔·克林顿、阿·戈尔以及资深律师戴维·波依斯都喝可口可乐。英国网球公开赛冠军约翰·达利,在1995年庆贺其胜利时就选择了减肥可乐而非香槟。比尔·盖茨这个爱喝可口可乐的人也出演过一则广告,推荐人们喝可口可乐。

可以说,“可口可乐”已成为世界上被广泛认同的品牌。可口可乐的故事说明企业的特许经营权是何等重要。企业的特许经营权是巴菲特投资理论的核心,但是在投资实践中,却没有引起人们足够的重视。

实际上,拥有特许经营的企业更能够持续稳定地获得超级利润,因为这样的企业能够轻松地建立起强大的商业壁垒,把竞争者阻挡在行业之外,在行业内形成巨大的竞争优势,使同业难以逾越。由于这种超额利润受到壁垒的保护,所以收益稳定是可以持续的。拥有特许经营权的企业可以轻松地获得超过市场平均水平的超额利润,它甚至能够容忍平庸的管理层存在。

特许经营权是巴菲特投资理论中最有价值、最具核心的部分,它是获得超额利润的利器,甚至比安全边际更有价值。如果说在任何价格都可以买进,甚至可以抛弃安全边际的话,那肯定就是拥有特许经营权的企业。因为从长期来看,它一样可以获得超额利润,不同的也许只是比原来少了一点利润而已。当初巴菲特买入可口可乐就是花了五倍于账面价值的价钱,他之所以这样做,是因为看好可口可乐无与伦比的特许经营权。所以,投资者如果想获得超额利润,可以买入这类公司,然后长期持有。买入这样的公司,胜出是大概率的事情。

此外,与可口可乐相似的具有特许经营权的公司还有一个共同的特点,那就是其产品大众化,普通人一般都消费得起,品牌效应显著。正如巴菲特所说:“你的一生能有一个好点子就已经很幸运了,而这基本上就是世界最大的一笔业务。”巴菲特告诉《福布斯》杂志说,他购买可口可乐的一个主要原因就是,在这个大众口味日趋相同的世界里,可口可乐的股票价格并没有表现出在国际市场中的绝对增长。⑧



SELECTION

甄选 2012

THE UNIQUE LANDSCAPE SUPPORTED BY THE CULTURAL MASTER

文化巨匠撑起独特风景

文_邱凤全 策划编辑_于丹 责任编辑_左淑

提到风景,大多数人会想起名山大川、名刹古堡。其实,就风景的最本质而言,能代表一方的景致的,不仅仅是这时的风土,而更多的是这里的人情。一位文化巨匠,便能撑起一方水土,使这里的山山水水富有灵性和历史,文化巨匠的思想情怀甚至他的困惑与命运都和这个地方的山水相连,浑然一体地刻在人们的脑海中,无法分开。每到一个陌生的地方去旅行,一旦有了这样文化巨人的呼唤,就如有“他乡遇故知”的感觉,使身处异国的旅行变得不再孤寂。

■夜幕下的萨尔茨堡城堡,当年莫扎特曾在这里演奏。



一位文化巨匠，便能撑起一方水土，使这里的山山水水富有灵性和历史，文化巨匠的思想情怀甚至他的困惑与命运都和这个地方山水相连，浑然一体地刻在人们的脑海中。



■萨尔茨堡接街头的橱窗，有莫扎特、贝多芬等名人的乐谱。

★ 萨尔茨堡：莫扎特的音乐之源

萨尔茨堡这个举世闻名的欧洲小城，可以说就是莫扎特的化身，这里是莫扎特的出生地，并依然保留着莫扎特的故居。徜徉在小城中的每一个角落你都会感觉到莫扎特的存在。

•看点

1. 萨尔茨堡古城堡：这是当年皇宫和教皇的所在地，在幽深的城堡中漫步，游人仿佛是柔美的五线谱上跳动的音符。莫扎特的父亲曾是为主教演奏的乐师，莫扎特6岁开始就随父亲来到到宫内并由此受到了良好的艺术熏陶。出生于萨尔茨堡的莫扎特一生中大部分时光都是在此度过的。

2. 莫扎特故居：在萨尔茨堡带有莫扎特字样的景点很多，其中有莫扎特出生地、莫扎特故居和

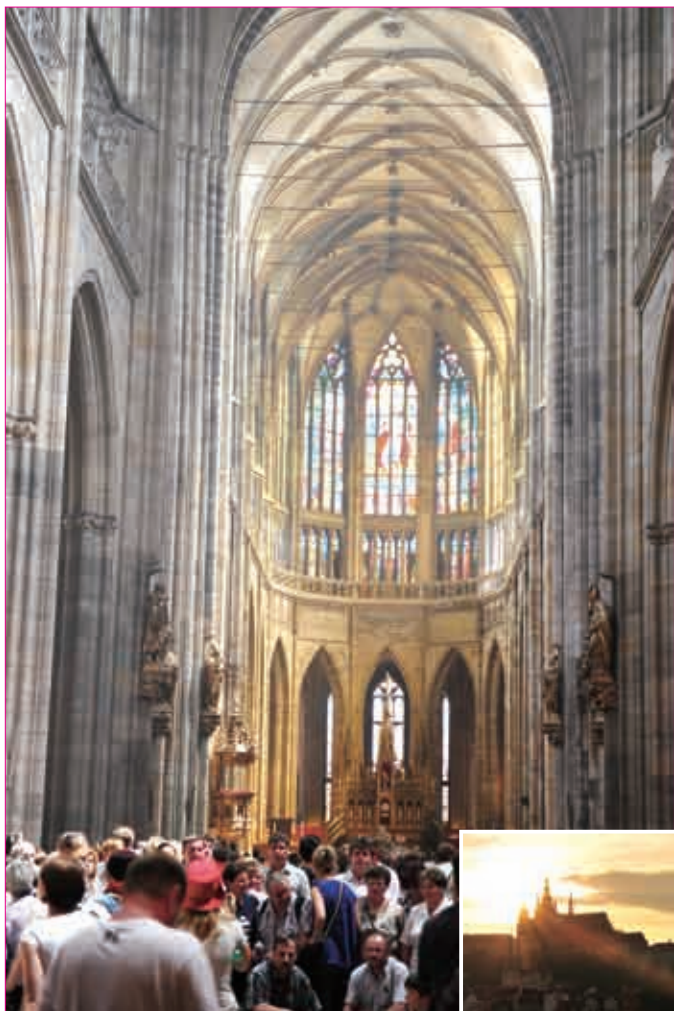
莫扎特纪念馆，这些地方都留下了莫扎特生前的足迹。许多国家元首都曾到这里，了解这位音乐伟人的一生。

3. 《音乐之声》外景地：美国好莱坞音乐大片《音乐之声》的故事发生地和外景拍摄地都源自萨尔茨堡。重要的景点有七处，米拉贝拉花园、海布伦宫和玻璃花房、舰长之家、依山修道院、蒙特湖婚礼教堂、圣吉尔冈与沃尔夫冈湖。其中的米拉贝拉宫、海布伦宫都是莫扎特生前演出过的地方，圣吉尔冈是莫扎特母亲的出生地，而沃尔夫冈湖则是莫扎特生前最喜欢的地方。

•交通：可搭乘奥地利航空到维也纳，再搭乘欧铁到萨尔茨堡；也可以从德国的慕尼黑乘火车或是汽车到萨尔茨堡。市内交通建议乘旅游巴士专线。

•美食：到了萨尔茨堡就该去咖啡馆坐一坐，别看小门脸不太大，稍不留神就可能是莫扎特曾经到过的地方，一些咖啡馆的橱窗还挂着一张张乐谱，更增加了这里的音乐情结。

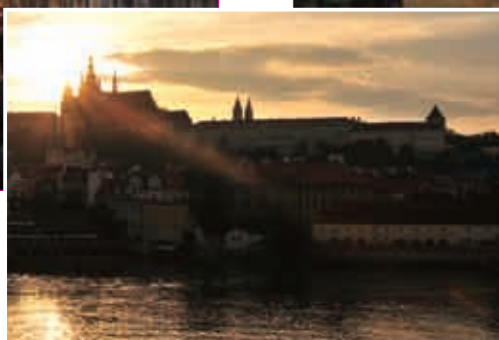
•注意事项：这个城市几乎打不到taxi，这是萨尔茨堡的骄傲，目的是为了保护古迹。也没有地铁。除了和跟团的巴士以外，要习惯坐廉价而干净的公交。



■布拉格城堡的圣维塔大教堂。



■从城堡高大的城墙后面出来，就是著名的黄金巷。



■布拉格城堡全景，是布拉格的象征。

★ 布拉格：卡夫卡的文学之心

神圣的罗马帝国曾经的都城，就是今天捷克的布拉格。这个命运跌宕的国度曾经饱受苦难，这里聚集着捷克人、犹太人、斯拉夫人，甚至是日耳曼人，不同的种族、不同的信仰和由此形成的传统都交会于此，迸发出的火花似乎都凝结在一个人身上——这就是卡夫卡。

• 看点

1. 布拉格城堡。布拉格城堡是布拉格的经典，是到捷克旅游的首选之地。今天的布拉格乃至捷克全国的建筑都是在查理四世的号召下逐步建成的，距今多有600多年历史。布拉格城堡是一片恢弘的建筑群，包括著名的圣维塔大教堂、旧皇宫、火药塔布拉格城堡画廊等。

2. 黄金巷。位于主题建筑群北侧的黄金巷是必看的景点，这里其实并不是皇宫中景点，当年它只是条给皇宫做首饰的小巷，但因为卡

夫卡曾在这里居住而名声大噪。如今，黄金巷虽然不见卡夫卡的身影，小小的门前却人头攒动，和高大的宫殿形成鲜明的对比。

3. 卡夫卡故居。位于布拉格旧城与犹太人交界处，是卡夫卡的诞生地。不过，这位著名的奥地利小说家在此居住的时间并不太长，后来此房还被大火烧毁，现在的房子是在1902年重新复原的。

• **交通**：搭乘奥航、汉莎航空、阿联酋航空都可到达布拉格。市内交通乘地铁非常方便。

• **美食**：波西米亚的美食颇具北方菜的特点，烤肉味重且量大。

• **注意事项**：捷克是欧盟国家，但并不使用欧元，需要先兑换好捷克克朗。市内的地铁公交不验票，直接进出，但要提前买票，逃票被视为违法行为。



■今日的奈良依然保留着昔日的唐风古韵。



■奈良国立博物馆门前，参观遣唐使展览的游客络绎不绝。

★ 奈良：鉴真的东渡之巅

日本是一个结合东方神韵和西方现代科技而发展起来的国度，这里虽有世界闻名的现代都会东京、大阪，但是最有日本特点的是奈良，一个完全继承了唐宋遗风的古城。

• 看点

1. 唐招提寺。站在奈良的大佛寺高端一眼望去是成片的青瓦、尖顶的寺庙。全城没有一座所谓现代化的高楼大厦，与高楼林立的东京、大阪形成了鲜明的对比。

唐招提寺位于幽静的奈良古城的西边，寺门不大，但是寺院里极具盛唐的优雅与宏大气势。走进正门正对着的就是唐招提寺的正堂——金堂，里面供奉着鉴真大师的雕像。724年，他应日本僧人邀请，先后六次东渡，期间历经磨难，终于在754年到达日本。他留居日本10年，辛勤不懈地传播唐朝多方面的文化成就。鉴真带

去了大量书籍文物，他与弟子们将唐朝的文化、汉字、中医中药，将中华文化精粹无私地传播给日本。最后，鉴真双目失明，卒于日本。唐招提寺是鉴真和他的弟子在日本亲自修建的，是保护完整的原汁原味的唐朝建筑。

2. 奈良博物馆：这里有“遣唐使”巡展。“遣唐使”鉴真为日本的发展做出了巨大的贡献，开创了日本长达两个世纪的向中国学习的风气。日本引进唐朝典章律令，推动社会制度的革新；汲取盛唐文化，提高日本文化艺术水平。遣唐使每次携回大量汉籍佛经，朝野上下竞相赞写唐诗汉文，留唐学生、僧人还借用汉字偏旁或草体创造出日本的假名文字；唐朝书法、绘画、雕塑、音乐、舞蹈等艺术，经过消化改造，融为日本民族文化。

• **交通**：从东京大阪乘火车或汽车都可到达奈良；市内交通有公交巴士。

• **美食**：特产是经过政府允许捕杀的鹿肉。

• **注意事项**：没有都市的感觉，仿佛到了隔世的唐朝。市中心的开放式野鹿公园是奈良的招牌，要注意不可以追打虐待动物，甚至小鹿挡在道路中央也不可鸣笛，只能慢慢地等。Ⓜ

TOUCH YOUR FASHION STYLE WITH THE FANCY SEDAN CARS

情迷三厢 触动你的时尚格调

文、图_张天 策划编辑_于丹 责任编辑_王淼

不同的车型，同样的豪华，无论哪一款拉出来都是一场不小的风暴，它们的非凡气场只有拥有更强气场的人士才能驾驭，它们的设计和先进只有亲身体验过才有发言权。

随着商界领袖和社会名流数量不断攀升，各类瞄准富豪的消费品都创造新的潮流，一辆彰显身份地位的豪华轿车是他们必不可少的装备。在奢华汽车的阵营中，宾利、莱斯莱斯、迈巴赫三大品牌走的是不同风格的路线，名流、高层有的喜欢劳斯莱斯的大气，有的喜欢宾利的优雅，还有一部分则喜欢迈巴赫独有的低调奢华。





■ 宾利慕尚

据说，打造一台奢侈如宾利慕尚的车需要两个多月时间，单是内饰的手制作环节就要花费整个制造流程几乎一半的时间，足见传统手工艺对于慕尚的重要意义。这款车的市场报价为408万元—610万元。

外观

宾利慕尚的外形遵守传统英式豪华房车的车身比例，长长的发动机盖加上短前悬和长后悬，闪亮霸气的车头进气格栅，肌肉感十足的后腰线，还有硕大的20英寸轮圈（可选21英寸）等设计元素都彰显了浓郁的英伦古典韵味。慕尚同时采用经典的宾利双椭圆形不锈钢排气管，车尾两侧的LED尾灯也设计成了椭圆形。如果观察它的后风挡，你会发现这一部分完全嵌入车身之中，这种设计造就了异常流畅的D柱线条。

内饰

在慕尚的车厢内，有皮革、木材、金属及羊毛四种天然材料。慕尚的所有仪表沿袭了圆形设计元素，通风口被设计成古典的圆形“公牛眼”式样，风量的大小则由旁边的不锈钢推拉杆控制。

在内饰的材质运用方面，唯一一个“反传统”的地方大概就是按键的处理。每个按键的表面都覆盖着一层漂亮的玻璃，具备上佳的按压手感和表面光洁度。慕尚的8英寸多媒体显示屏隐藏在中控台最上方的木纹饰板内，只需轻轻一按它便可翻转出来，它的下方有一个抽屉，内藏iPod、USB、迷你USB及3.5毫米AUX等四种外部媒体的连接。

配置

宾利采用的是6.75升V8发动机，不过其主要构件均以最新技术进行了重新设计。为了达到提高效率、降低油耗的目的，引入了可变气门正时控制和停缸技术，这两项技术使得发动机管理系统不仅能够更有效地调节进排气，改善发动机怠速和输出扭矩，还可在汽车处于巡航状态时关闭8个汽缸中的4个气门从而提升燃油经济性。从这台发动机的输出数据来看，最大功率达505马力，从1750转/分时即可提供1020牛米的峰值扭矩，如此巨大的扭矩可以确保只要轻点油门即可驱动身长超过5.5米、体重超过2.5吨的慕尚向前飞奔。



■ 劳斯莱斯幻影

当一辆劳斯莱斯在马路上驶过，肯定会有不少人为之侧目，继而他们同样会好奇望望里面坐的是什么人，因为这样奢华的汽车，并不是一般人能拥有的。幻影是劳斯莱斯被宝马收购后推出的第一款产品，因为采用了铝材质，所以庞大的车身还不到2.5吨重。这款车的市场报价为565万元—780万元。

外观

幻影的长轴距造就了宽敞的内部空间，加上垂直式的前罩和高灯，为它增添了卓尔不凡的气质。劳斯莱斯的另一个特征就是它的车顶轮廓线，这条线在后部与坚固的C柱融为一体时，为车辆增添了沉稳的味道。在汽车底部，有一条从后向前巧妙向上的弧线，与缓缓向下的车顶轮廓线相映生辉。

内饰

在幻影车上，能看到最高水准的手艺和最优质的材料。车内的全部450块皮革都是用激光导向切割的，保证了其精确性。车窗旁边的硬木扶手看上去就像雕刻出来的，art-deco反光镜带有梦幻的感觉。木制品采用的层板不少于6种：来自西非的华丽桃花心木，来自北美的伯尔胡桃木、枫木和黑鹅掌楸木，来自欧洲的橡树瘤部木纹和榆木。

配置

劳斯莱斯的核心是一个特殊的动力驱动系统：专门设计的一个自然吸气式60度V12发动机，再配上ZF的6速自动变速器。

劳斯莱斯的扭力输出曲线几乎总是平缓的，转速在1000转数/分时，已经有产生引人注目的500牛顿/米，这已经是其扭力峰值的75%。带动2.5吨重的庞大车身从静止状态加速到100公里的时速只需要5.9秒，最高时速可达到240公里/小时，整台发动机在非常低的转速下就能输出强大的动力，堪称业内经典。巨大的扭力储备意味着驾驶者每踩一次油门，汽车就会毫不迟疑地平稳提速一次。转速达到5350转/分时，发动机输出额定最大功率是453匹马力。

■ 迈巴赫62

新迈巴赫62在外观上并没有走出老款的套路，只是在固守大气尊贵的同时，更加注重对动感骨架的营造和对于柔美曲线的追求。这款车的市场报价为950万元—1298万元。

外形

第一眼看见迈巴赫62，它给人留下的印象就是“长+大”，长6171毫米、宽1980毫米、轴距超过3.8米。这样的车身尺寸造就了宽阔的内部空间与大气的外形，因为迈巴赫基于梅赛德斯·奔驰S级的平台打造，在外形部分特别是车头还隐约能看出S级的影子。迈巴赫62整体设计风格沉稳低调，丝毫不张扬，这也是为人低调的富豪选择迈巴赫62的原因之一。

内饰

新一代迈巴赫为客户提供了更多个性化选择，包括由手工缝制或以“CRYSTALLIZED™施华洛世奇元素”装饰的座椅滚边、精致的车内智控香氛系统，客户还可根据个人喜好，在后排选装19英寸液晶屏和摄像设备，以进一步提升后排乘客的尊贵享受。


迈巴赫62应用的是航空座椅，改良后的座椅外观设计更显尊贵。在座椅靠背上，采用了925纯银打造的迈巴赫品牌标识和“MAYBACH MANUFATUR”字样格外醒目，象征着客户尊崇的身份地位。同时，新一代迈巴赫车型还可以选装摄像装置，即使在启用不透明隔板的情况下，后排乘客也能够随时关注前方交通状况。

配置

新迈巴赫62搭载一台5.5L V12双涡轮增压发动机，最大功率405千瓦，峰值扭矩900牛·米/米。这已经不仅仅是一辆车，更是超豪华的顶级陆地头等舱，“12型”发动机更确保了迈巴赫轿车能够轻松和自信地应对任何行驶条件。

除了精密的车身结构之外，迈巴赫轿车卓越的安全技术还包括十个安全气囊：两个前排乘客自适应安全气囊带有两级气体发生器，四个侧面安全气囊，车内两侧分别配有两个宽大的车窗安全气囊。迈巴赫轿车的座椅整合了三点式安全带、自动适配器、高性能安全带收紧器，以及安全带拉力限制器，从而在任何座椅位置都始终能够提供充分的安全保护。



不同的车型，同样的豪华，无论哪一款拉出来都是一场不小的风暴，它们的非凡气场只有拥有更强气场的人士才能驾驭，它们的设计和先进只有亲身体验过才有发言权。试想这三款豪车齐头并进同时出现在你的眼前，你抵挡得了吗？

10° 甜蜜， “悦驭”幸福格调

文_筱瑯 策划编辑_张姝 责任编辑_王淼

夜幕如画，丹青着墨；柔情似水，佳期如梦。

轻轻弥漫的，是思念的香氛。

情人节，是有情人最期待的日子。

这一天，让两颗心融化在清新的空气里，

为心爱的人送上一件最甜蜜的礼物，

让情意暖暖、甜蜜升温、浪漫满怀。

CATCH THE HAPPINESS.
STYLE IN THE SWEET 10°

甜蜜1°: 愉悦

一杯咖啡，一丝情调，伴着慢摇的曲调，愉悦的心在空气中蔓延。Fossil流行腕表推出的咖啡色腕表为内心带来了新的喜悦，不管是陶瓷还是电镀的迷人咖啡色，在不同材质与设计上都能流露出高雅脱俗的贵族气质，浓郁的咖啡色犹如甜在心里的浓情巧克力，为节日里增添了一份惊喜。



图/CFP



图/CFP

甜蜜2°: 温馨

故事里总是充溢着许多难以忘记的时光，那里印证了情意开花的最初印象。来自英国的首饰品牌——Dreams greets Hong Kong的Be My Valentine系列，璀璨奢华中弥漫着淡淡的温馨，犹如美丽的花朵，在记忆的最深处静静绽放，仿佛祝愿着天下有情人一生幸福甜蜜。



图/CFP



甜蜜3°: 浪漫

浪漫大概是每个人内心的憧憬，无所不在的浪漫除了令人心动，更令人温暖。以英文字母LOVE设计的吊坠和戒指系列带来了最别致的浪漫情怀，MIKIMOTO Pearls of Love备有白金配钻石、粉红金配粉红宝石及高贵浪漫的钻石版。以纯洁珍贵的日本Akoya珍珠镶以闪耀亮丽的钻石，见证真爱，纪念最甜美幸福的一刻，把爱的烙印深藏于爱饰之中，并祝愿佩戴上这首饰的主人将会爱到永远。

甜蜜4°: 温暖

阳光的味道总是令人欣喜，给人温暖。Emporio Armani Sportivo推出的男性运动腕表，巧妙地运用黑色与灰色并融合时尚色彩，带出新潮的个性味道。材质上选用不锈钢表壳与橡胶表带营造刚柔合一的流行设计，并皆以45mm的大尺寸展现出运动魅力。AR5946虽以酷黑为主色，整个表面则采用大量的亮眼橘色穿叉，不锈钢表壳除了以电镀技术处理，还以放大的十五位数字标于四大整点，表盘之上，指针、品牌Logo与各个整点刻度，都运用闪亮的金色与橘色作和谐搭配，配上黑色橡胶表带后，几分粗犷的男性野味，帅气阳光。如此丰富的活力气息，鼓舞人心、动人心弦，仿若午后的阳光令人倍感温暖。

甜蜜5°: 心悸

还记得最初的那一抹心动么? 其实生活中无时不在的小惊喜都容易唤起内心的悸动。FENDI为Chameleon手袋换上全新色彩让人眼前一亮, 最新推出的2012早春Chameleon系列引入不少春季气息的色系, 当中包括耀目的黄色、格调的蓝色及易于搭配的蜜糖咖色, 你的她会不会喜欢呢? 款式方面率先推出了为时尚事业女士设计的Shopper手提袋款, 设计实用而贴近时尚, 最适合掌握潮流的时下现代女性。同系列亦推出了小巧时尚的迷你长肩带款和轻便的Envelope Clutch, 迎合当代女性多变的品味。这一系列的物料多用印有压纹的小牛皮, 再于表面加上特别处理的亮面涂层, 令手袋质感得以持久保存。此外, 每款手袋均配以相同风格的扣饰点缀, 呈现摩登的现代感, 展现你另一面的风采。



图/CFP

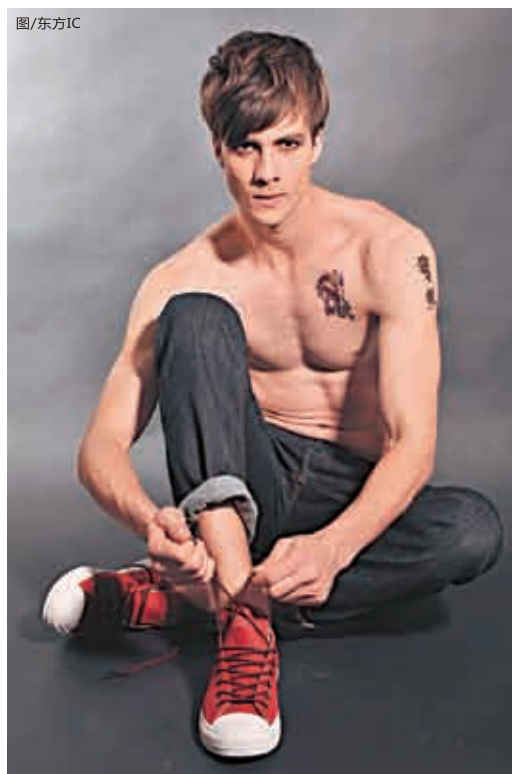


图/CFP

甜蜜6°: 惬意

有时候简洁一点更能表达情意, 令人倍感惬意。Moritz手袋系列以全新形象于Bally 2012初春系列出现。焕然一新的Moritz设计集简洁与现代感于一身, 颜色有纯白色、海水蓝色、湖泊蓝色、点缀印花的草绿色、奶油白色、蔷薇红色、孔雀蓝色、牡丹粉色和墨绿色, 都展现了都市女性的奢华与休闲。以树脂制成的Bally经典条纹图案、海蓝色吊饰缀上金属Bally冠状标志、趣味的白色陶瓷小山羊都是Moritz系列中被重新演绎的饰物配件, 简洁线条与浪漫曲线设计演绎了Bally的独有风格。

图/东方IC



岗蜜7°: 亲切

唯一的他, 特别的他, 总是让你倍感亲切。在特别的日子里, 不妨送他一份独特的礼物, 让他感受到你的心意。来看看美国潮牌Converse, 他冲破传统将“龙”的英姿融入鞋履之上, 与西方的创作艺术结合起来, 锐意打造出寓意吉祥的龙年特别版潮鞋。此类潮鞋包罗品牌旗下四大经典型号: 潮人偏爱的Jack Purcell、“粉丝”热捧的Chuck Taylor All Star、充满古装味的One Star和篮球发烧友推崇的Pro Leather Dr. J复古篮球鞋。设计加入起源于17世纪的日本浮世绘及刺青艺术, 以出神入化的构图及明艳的色彩, 将美式风格新旧融合, 创作出与众不同的艺术球鞋, 彰显不一样的品位。

甜蜜8°: 安全

在这个世界上,无论你身在何处,都有这样一个人陪伴着你,带给你无限的安全感。不如即刻启程,一同和心爱的人去环游世界。Tumi x Anna Sui与你环游世界系列,全新揉合Tumi享负盛名高品质及高性能的多元化产品与Anna Sui独特玩味的风格,变奏出实用且时尚型格的旅行装备。Tumi将当中的设计美学重新演绎于旅行系列,力求以全新面貌示人。每件单品都有Anna Sui独一无二的蝴蝶图案与紫黑色调,又有独特的细节,如流扇形角位及优雅的配饰,这些设计更使Tumi经典的弹道尼龙系列及其他热卖款式焕发光彩,令你眼前一亮。



图/CFP



图/CFP

甜蜜9°: 幸福

有一种幸福,叫做永恒。相信世上没有什么比一颗真挚而永恒的心来得珍贵经典,周大福于浪漫节日推介一系列以心形为题的美钻首饰,设计诉求是要表达热炽情感的“心”,愿天下有情人满载甜蜜心情,见证爱的真谛,在纯净的世界下,以最单纯的心感应彼此,走向永恒。

甜蜜10°: 美满

倘若一颗心便可以点缀一段童话式的美满爱情,倘若一句话就可以触动内心些许悸动,为何不亲手来制作一份特别的“情书”呢?精巧的礼盒内,安然放置着一颗颗真心,每一颗都在述说着浓浓的情意。细品盒内粒粒甜蜜“心”意,入口即溶,甜味入心! ㊟



图/东方IC

THE DRUNK ENCHANTED TIME IN THE CIRCULATING SHADOW AND LIGHT

光影流转中的“醉”意时光

文_方军 策划编辑_钟亚超 责任编辑_张中英

喝酒讲究的是情绪与感觉，要的是酒精带来的微醺之醉；
而品酒讲究的是理性专业，有着严格的标准流程，可谓一丝不苟。

葡萄酒代表着一种生活方式。在西方国家，喝葡萄酒有一系列严谨的规矩和复杂的讲究，而葡萄酒的乐趣正是体现在这些“繁文缛节”之中。一个人的修养、趣味、风度，以及沟通能力，往往会在这个过程中显露无遗。



图/Getty Images



■ 选酒: 读懂葡萄酒“身份证”

如何选择一瓶好的葡萄酒,还是要根据自己的选购目的(送人、配餐、自饮)、口感喜好及消费能力来进行。不过一切还是得从认酒开始——学会看酒瓶上的标签。

葡萄酒的酒标就是它的身份证,如同人们的履历表一样。读懂酒标就能够了解葡萄酒的信息,可以让我们更好地作出选择。酒标一般有三种命名方式:产地命名、葡萄品种命名、品牌命名。在酒标上通常会标示生产国或产区、庄园名称、生产商(造酒者)名、品牌名称、容量、酒精度及其他信息(背标的品牌历史及饮用与食物搭配建议)等等。酒标因各产地文化、语言、商业目的不同,所以数据书写的位置和设计风格也会丰富多样。

值得提醒和注意的是,现在一些世界顶级葡萄酒在中国受到追捧,尤其是众所周知的法国波尔多的“拉菲”格外受宠。也因其受宠,“拉菲”的山寨版开始层出不穷。多款山寨“拉菲”不是在法文品牌名称上改个字母,就是定名为“金牌拉菲”、“拉菲贵族”;或者是在罗思柴尔德家族的“五支箭”上加个盾牌,把箭尾的羽毛弄成麦穗状态。所以,建议没有专业鉴别经验的消费者要到专业终端大卖场去购买。

■ 开酒: 优雅的“带刀客”

目前,葡萄酒主要以旋盖或以橡木塞来封瓶。旋盖葡萄酒扭开即可饮,而木塞则使用开瓶器来开启。有时候葡萄酒虽好瓶却难开,如果没有选择合适的开瓶器,没有掌握适当的技巧,胡乱去除封口会有损雅观,甚至弄坏瓶塞使塞屑掉入酒中,损坏整瓶酒的口感。

最潇洒的开瓶器是使用酒刀,它会令你显得很专业、优雅。酒刀的一头是有细锯齿的小刀,用来切除瓶封。手法娴熟的侍酒师或酒客将小刀沿着瓶口平滑旋切,“左右中”三刀就可以将瓶封去掉,煞是好看。开瓶时,用餐布或纸巾将瓶口擦拭干净,再将螺丝锥对准木塞,以顺时针方向保持竖直缓缓钻入,当螺旋锥环还剩下一圈半的时候停止旋转,这时再用酒刀一端的金属卡口扣住瓶口突出部,并用左手虎口握紧,然后借助另一边的刀柄(相当于杠杆)用右手徐徐提起,感觉到软木塞快拔出时就停住,用手握住木塞,轻轻晃动或转动,绅士地拔出木塞。整个动作完成后,用餐布擦拭瓶口——自始至终保持严谨的态度,才能品尝到最好的美酒。

另外值得提及的是,一般开酒之前应先让酒让客人观看,并说出酒的产地和年份,使客人直观地看到酒的标签。虽然这是专业人士的工作,在家里自饮时没有必要这样做,但是在招待客人的时候,自然地展示一下酒标,会让客人觉得很专业很,有品位。开瓶取出软木塞后,也让客人看看软木塞状态,以了解保存是否得当。最后,如果是在餐厅,则侍酒师会先让客人进行试喝,如果是自己请客则自己先试,以进一步确认酒的品质。在确定无误后,才可以正式倒酒。

■ 倒酒: 不是所有的酒都要满杯

虽然倒酒是个非常简单的动作,不过仍有一些规矩。首先,倒酒时应先斟一些给主人品尝,主人表示满意后,再从主人的右方起依次给客人斟酒(注意女士、长者优先)。倒酒时应让每位客人都能看到酒的标签。某些要保持较低温度的酒,须用餐巾裹着酒瓶倒酒,以免手温使酒升温。注意不要一次性倒满,倒酒最多以杯容量的2/3为度,过满则难以举杯,也不好摇杯。一般白葡萄酒是2/3,红葡萄酒是1/3。倒起泡酒时,为了避免酒液溢出可分为两次。



图/Getty Images

■ 品酒：用严格的流程沉淀历史

葡萄酒除了背后深厚的历史沉淀，更重要的还是感官品尝，这也是鉴别葡萄酒品质优劣的重要手段。当然，喝酒和品酒是两回事。喝酒讲究的是情绪与感觉，要的是酒精带来的微醺之醉；而品酒讲究的是理性专业，有着严格的标准流程，可谓一丝不苟。

根据酒类不同的特征，品酒就饮用惯例，一般是清淡葡萄酒先于浓郁、口味重的葡萄酒，浅龄葡萄酒要先于陈年葡萄酒，简易型葡萄酒要先于复杂型葡萄酒，无甜味葡萄酒要先于甜味葡萄酒，白葡萄酒要先于红葡萄酒。品酒的步骤如下：

看

在白色背景衬托下，首先观察酒体的澄清度及颜色深浅，然后摇晃酒杯观察酒脚流速（挂杯）；再将杯子倾斜45度，观察酒的颜色及液面边缘，这些都是判断酒的成熟度和品质的项目。

可以从颜色上去判断葡萄酒的年龄发展状况（从新到老）：红葡萄酒会从宝石红、石榴红、砖红到茶色；白葡萄酒则会从青

黄、柠檬、金黄过渡到琥珀色；而桃红酒则从玫瑰金、三文鱼色发展至洋葱皮色。看挂杯时间长短并不是要去评判酒的好坏，主要是辨别酒精度数和糖分高度的指标，如果流速慢证明酒精度数和糖分高，流速低则反之。

闻

摇杯前先用鼻尖探入杯内闻酒的原始气味。摇动酒杯后，再闻酒中释放出的气味，看它和原始气味比是否稳定。然后再将鼻子深深置入杯中深吸至少2秒，重复此动作可分辨多种气味，尽可能从强度（弱、适中、强）、质地（简单、复杂）、特征（果味、植物味、矿物味、香料味）三方面来分析酒的香气。闻香非一日之功，需要不断去锻炼和积累。你能闻到酒中的樱桃、蜜瓜、可可、烟草、松露，甚至动物皮毛的味道吗？试试看！

喝

葡萄酒的品尝是品酒的最重要一步，缺少这个步骤就好像谈了很多年的恋爱而没有接过吻一样。小酌一口，并以半漱口的方式停留几秒，让酒在口中充分与空气混合且接触到口中的所有部位。一般我们的舌尖会感觉出酒中的甜味，继而是舌面的酸，舌根的苦，舌头两侧是对涩味和咸味敏感。当分析出单宁、甜度、酸度、圆润度、成熟度后，可以将酒吞下，以感觉酒的终感及余韵。我们通常会分析酒体的整体性是否平衡和谐，酒体是否顺滑，层次是否丰富，回味是否悠长。

吐

作为品酒师需要品尝更多的酒，这个时候需要将酒液吐出。力道适中地吐出的葡萄酒呈现出一道细长利落的弧线，而且吐酒桶是必备的品酒配件。

品酒毕竟是非常私人的感受和经验，如何去评判一瓶酒的好坏，也取决于各人的喜好，可能还会存在着意见分歧，但是学习品酒的过程将永远充满乐趣和无穷的吸引力。☞

LET TIME ENGRAVE LOVE

让时间铭刻爱情

策划编辑_钟亚超 责任编辑_左淑

在世界钟表之乡瑞士，有一句谚语：“证明真爱的不是指上的婚戒，而是腕上的表。”时间如影随形而又捉摸不定，就如同爱情让人倾尽所有而又执迷不悔。情人节，用时间铭刻爱情，让爱情在光阴里流转。

绅士款

●天梭力洛克系列机械男表

型号: T41.1.483.33

市场价: ¥4350.00

工行价: ¥4350.00

分期付款:

每期价格(元)	期数(月)
362.50	12
483.33	9
725.00	6
1450.00	3
4350.00	1

受瑞士小镇力洛克最古老地标——16世纪瞭望塔的启发，天梭力洛克系列又添新款。表盘中心经模压而成，四周环绕罗马数字，配有锥形指针。该系列女表有钢制双色的两种表带款式，而男表则有钢制表壳配黑色皮带、金色pvd表壳配棕色皮带和精钢表带三种款式。男表的表后盖都刻有天梭传统斜体标志，而透过透明的表后盖，佩戴者更能清楚地看到镀金机芯的运转。为强调天梭与其诞生地力洛克之间的深刻联系，以诞生地力洛克为名的系列腕表更凸显出其独特的纪念意义。



●天梭经典系列机械男表

型号: T97.2.483.51

市场价: ¥5100.00

工行价: ¥5100.00

分期付款:

每期价格(元)	期数(月)
425.00	12
566.67	9
850.00	6
1700.00	3
5100.00	1

蓝宝石水晶玻璃表面，氧化铝合成的硬度比钢硬七倍，其坚硬的特质能避免刮花或磨损。十二时刻显示，简洁大方。表内设有计时器，能够进行秒表计时功能或倒计时功能。手表保修期两年，凭借包装内的盖章保修卡，可到当地指定维修点进行售后维修服务。



淑女款

●西铁城光动能电波女款手表

型号: FDI010-53A

市场价: ¥3900.00

工行价: ¥3705.00

分期付款:

每期价格(元)	期数(月)
168.25	24
220.22	18
322.67	12
428.11	9
636.00	6
1253.67	3
3705.0	1



此款手表外观造型典雅大方,兼具环保理念,是现今流行的“光动能手表”。光动能手表利用光来发电,充电电池不使用水银、镉等有害金属,并且在产品的制作过程中也没有使用氟里昂等其他有害物质,通过了各项环保标准的严格认定,消费者可以放心使用并佩戴。该款手表的表带及表壳均采用不锈钢材质,表扣为双按式三折扣,具有良好的防水性能。

●卡西欧三眼石英女表

型号: SHN-7500DP-7A2DR

市场价: ¥3890.00

工行价: ¥3306.00

分期付款:

每期价格(元)	期数(月)
156.26	24
203.87	18
299.30	12
390.70	9
579.93	6
1147.84	3
3306.00	1



石英电子钟表以电池为能源,以石英振荡器为时间基准,以集成电路为核心,通过指针或数字来显示时间的结构。此款为传统的石英式手表,采用中国/日本3局电波、太阳能动力、蓝宝石镜面;全自动日历,星月式24小时指示;水晶表圈,珍珠母贝表盘,时尚奢华。

情侣款

●西铁城光动能电波情侣对表

型号: AS5044-59A/ES5044-50A

市场价: ¥7800.00

工行价: ¥7410.00

分期付款:

每期价格(元)	期数(月)
336.54	24
440.50	18
645.25	12
856.22	9
1272.00	6
2507.00	3
7410.00	1



该款情侣手表的表带和表壳都采用不锈钢间玫瑰金色,表扣采用双按式三折扣,表镜用蓝宝石玻璃构成,具有10个大气压的防水功能。机芯采用当下最具环保理念的光动能设计,当电量不足时,会自己提示,并具有防止过度充电的功能。

●西铁城光动能电波情侣对表

型号: BM6650-53E/EW1360-56E

市场价: ¥4600.00

工行价: ¥4370.00

分期付款:

每期价格(元)	期数(月)
198.46	24
259.78	18
380.58	12
505.0	9
750.17	6
1478.67	3
4370.0	1



该款情侣手表的表带和表壳采用不锈钢材质,表扣采用双按式三折扣,表镜用蓝宝石玻璃构成,具有5个大气压的防水功能。机芯采用当下最具环保理念的光动能设计,可使用任何光源来驱动手表运行,充足电量后,即使在黑暗中仍可连续运行1个月—6个月,具备储电量不足警告功能。Ⓜ

注:本栏目介绍的商品,请到中国工商银行官方网站购买,并以网站公布内容为准。

HAPPINESS WITHOUT UNIFIED STANDARD

幸福没有统一标准

文_郑渝川 策划编辑_于丹 责任编辑_张中英



作者: 丹尼尔·吉尔伯特
出版社: 中信出版社
分类: 心理学

关于幸福的理解, 必须首先确认一点, 就是承认其相对性, 承认每个人都有基于个人立场和经历评价幸福的权利。

洛里·沙佩尔和雷巴·沙佩尔是一对特殊的双胞胎, 她们共享一套血液循环系统、部分头盖骨、一部分大脑组织。从出生之日起, 她们的额头就连在一起, 面对着脸。她们相处得很愉快, 相互取长补短, 相互调侃, 自我评价生活得很幸福。当人们问起她们是否愿意进行外科手术分离手术时, 雷巴代表两个人作出了回答, “我们的态度是不, 坚决不分离……即使给我们再多, 我们还是找不到分开的理由。在分离的过程中, 被毁掉的是两个人的生活。”

医学文献研究所提供的信息显示, 许多能够表达自己意愿的连体人都愿意继续做连体人, 也自认为生活得很幸福。那么, 我们能否说, 她(他)们对幸福的理解太过偏颇, 甚至就是不正确的呢?

有关幸福, 另外还能找出一些似乎不被人理解的观念: 很多人都认为, “在阿根廷海岸上晒太阳的犯人并不真正感到幸福……被食人族生吞活剥的受人尊敬的传教士却是真正幸福的”。

在美国哈佛大学社会心理学家丹尼尔·吉尔伯特看来, “幸福”这个词至少被用来指代“情感愉悦”、“道德愉悦”和“判断愉悦”等多种意义。哲学家、道德学家往往会混淆幸福的情感意义和道德意义, 而心理学家为人们开出的励志“药方”则充满了情感意义和判断意义混淆扭曲的味道。

就拿连体双胞胎洛里和雷巴的例子来说, 如果我们认为这对小妹妹所称的幸福是不真实、不准确、不值得肯定的, 实际上是作为旁观评价者的我们体验贫乏的体现。我们不能体会洛里和雷巴的感受, 因而用自己的感知标准认定她们决不可能是幸福的, 这当然是武断无礼的。因此, 关于幸福的理解, 必须首先确认一点, 就是承认其相对性, 承认每个人都有基于个人立场和经历评价幸福(体验)的权利。

丹尼尔·吉尔伯特所著的《哈佛幸福课》一书关于幸福最鲜明的

观点是, 人类与其他动物的根本区别在于人类可以预见未来, 借此采取措施规避某些事情的发生以减轻或避免受到的伤害, 并激励自己奋发向上——控制未来, 并有把握让自己期望的未来实现, 这就是幸福感的来源。

问题在于, 人类对未来的期待及由此展开的控制举措, 与现实之间存在较大偏差。我们在做出对未来的期待前, 依据的记忆和现实感受常常是不准确的。丹尼尔·吉尔伯特用大量涉及到心理学和行为科学的实验证明, 人的认知与理解通常都存在结构性偏差, 导致记忆、印象与观念偏差。譬如, 有的人以为鸽子能力非同寻常, 可以精确地计算排泄的时间、速度和位置, 进而让它们的排泄物准确无误地命中你的衣物。这实在是个误会, 因为鸽子的实际飞行距离、排泄次数, 与其排泄物正好命中建筑物、人的衣物的次数相比, 实在高出太多倍, 这样的偶然不足以证明鸽子的“超能力”。

预见并控制未来, 由此体味到的幸福感, 实际上就是想象力的体现。这种想象力存在多重缺陷, 最典型的就是过多根据“现在”定义“未来”。举例来说, 几十年前人类学家们对于未来的想象, 很难与几十年后的现在吻合, 前者更多的是几十年前社会、经济、文化景象的夸张性再现。

人的幸福感受偏差, 往往还来自于自身偏好对现实的偏离。多项研究表明, 在某种东西属于一个人之后, 或一个人表达了对某些对象的支持之后, 人们倾向于以一种更加积极的态度来看待它。同样, 在利害攸关的时候, 人们会下意识挑选比自己表现得更坏的对象, 以求心理平衡。这种双重选择固然可以定义为人的心理防御机制, 由此求得心理平衡, 具有一定积极意义。但必须指出, 这样基于对未来的判断与期待而自我评估得出的幸福感, 也就往往是**不准确的。**^⑧

新品推荐

■《眨眼之间》

作者: 马尔科姆·格拉德威尔

出版社: 中信出版社

分类: 社会心理

不管是一拍脑袋做出的决定, 还是脱口而出的想法, 都不是随机事件。我们在一眨眼之间做出的决定, 比三思而后行, 或许更具大师级的水准。也许, 直觉背后的内涵, 远比表象来得深刻。

生活中的决策无论好坏, 我们到底是如何做成的? 为什么有些人的决策能力令人称绝? 在本书中, 格拉德威尔阐述并解答了这些问题。他通过多样化的个案, 彰显了一项重大发现: 人们在一眨眼间做出的决策, 其内涵远比表象来得复杂。

格拉德威尔援引心理学的最新研究成果, 证实了影响决策优劣的关键, 并不在于我们能够快速处理多少信息, 而是在于我们全神贯注的专注力。格拉德威尔在各个例证之间纵横挥洒, 再度展现了他的精湛才华。他告诉我们, 从家庭关系、职业生涯到日常生活, 如何成为更成功的决策者。本书将令你柳暗花明之感, 从而改变你的许多成见与做法, 更让你对“直觉思维”的了解迈入新的境界。



■《认知盈余》

作者: 克莱·舍基

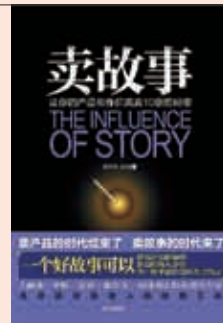
出版社: 中国人民大学出版社

分类: 经济理论

看自由时间如何成就“有闲”世界, 看克莱·舍基如何引领“有闲”经济与“有闲”商业的未来。

克莱·舍基 (Clay Shirky) 是专门研究互联网技术的社会和经济影响的美国作家。近年来, 舍基在纽约大学的互动电信项目中任教, 其咨询客户包括诺基亚、宝洁、BBC、美国海军和乐高公司等。

舍基指出, 美国人一年花在看电视上的时间大约为2000亿个小时, 而这几乎是2000个维基百科项目一年所需要的时间。如果我们将每个人的自由时间看成一个集合体, 一种认知盈余, 那么, 这种盈余会有多大? 我们已经忘记了我们的自由时间始终属于我们自己, 我们可以凭自己的意愿来消费它们、创造它们和分享它们, 我们可以通过积累将平庸变成卓越……



■《卖故事》

作者: 黄学焦、赵彤

出版社: 南方出版社

分类: 营销理论

卖产品的时代结束了, 卖故事的时代开始了。

知道吗, 卖什么也比不上卖故事, 好故事都是有价格的。它是一种隐藏在经济活动中的情感商品, 而爱听故事是人的天性, 一个有好故事的人, 更容易被记住, 一个有故事的产品, 在市场上更有明显优势, 因为感性的大脑更容易被故事感动。一支原本只能卖一块钱的笔, 配上一个贴切并使之升华的故事, 轻易就能卖到100块。一个看似平凡的普通人, 配上一个传奇的故事, 就能身价倍增, 在事业与生意场上无往不利。这些, 都是被我们忽略的心理学效应的反射, 学会利用这一效应, 将是保证我们在信息争夺时代胜出的必修课。

本书对卖故事这一独特方法进行了深入探讨与研究, 通过本书中的大量案例与技巧, 你可以学到卖好一个故事的全部要诀, 在心理攻略、语言表达和行为方式上有所领悟, 也能在推广产品、拓展事业、成就自我等层面找到最佳突破点。

中国工商银行财富管理中心通讯地址一览

地区	财富管理中心名称	财富管理中心地址	联系电话
北京	长安复外财富管理中心	北京市西城区复外大街A2号东配楼	010-68569290
	朝阳财富管理中心	北京市朝阳区朝外大街1号	010-65993635
	崇文新世界财富管理中心	北京市崇文区东打磨厂街2号	010-67081795
	翠微路公主坟财富管理中心	北京市海淀区翠微路乙3号	010-68217668
	地安门鼓楼财富管理中心	北京市西城区地外大街31号	010-64035269
	东长安街财富管理中心	北京市东城区东方广场W3座一层	010-85181078
	东城营业部财富管理中心	北京市东城区东四十条24号	010-64056518
	方庄芳群园财富管理中心	北京市丰台区方庄蒲芳路32号	010-87637842
	房山良乡财富管理中心	北京市房山区良乡西路北大街32号	010-89350770
	丰台万丰路财富管理中心	北京市丰台区万丰路西局欣园北区5号楼	010-83674301
	海淀大钟寺东路财富管理中心	北京市海淀区大钟寺东路9号	010-82116797
	海淀西区财富管理中心	北京市海淀区北四环西路65号	010-82886190
	和平里和平街财富管理中心	北京市朝阳区和平街10区5号楼	010-64212777
	怀柔营业部财富管理中心	北京市怀柔区商业街23号	010-69645044
	金融街复兴门财富管理中心	北京市西城区金融大街甲29号	010-66006155
	九龙山西大望路财富管理中心	北京市朝阳区西大望路59院风度柏林小区2-1	010-58620298
	开发区宏达北路财富管理中心	北京市经济技术开发区宏达北路12号	010-67889664/67880432
	密云营业部财富管理中心	北京市密云县鼓楼南大街7号	010-69067176
	南礼士路阜成路财富管理中心	北京市海淀区首体南路38号创景大厦1层	010-58892911/58892922
	商务中心区财富管理中心	北京市朝阳区建国路110号	010-65665558转8103
	石景山游乐场财富管理中心	北京市海淀区建西苑南里10-5	010-58971042
	顺义营业部财富管理中心	北京市顺义区仓上街1号	010-69466578
	通州运河上园财富管理中心	北京市通州区故城东路56号	010-60561107
	望京广顺财富管理中心	北京市朝阳区广顺北大街33号院福码大厦一层	010-84722636
	西客站青塔财富管理中心	北京市丰台区青塔西路5号	010-68678297
	新街口财富管理中心	北京市西城区西直门内大街143号	010-62252595
	宣武广安门财富管理中心	北京市宣武区广外南滨河路3号	010-63284630
	亚运村财富管理中心	北京市朝阳区慧忠北里407号楼	010-64863524
	延庆营业部财富管理中心	北京市延庆县延庆东大街37号	010-69142461
	分行营业部财富管理中心	北京市西城区复兴门南大街2号天银大厦B座	010-66410642/66410640
中关村东升路财富管理中心	北京市海淀区学院路30号方兴大厦一层	010-62318815	
珠市口南纬路财富管理中心	北京市宣武区太平街甲6号	010-59361315	
天津	国信财富管理中心	天津市河西区宾水道宾泰公寓11门	022-28450061转8688
	十一经路支行财富管理中心	天津市河东区十一经路河东金融大厦	022-24124672
	开发区财富管理中心	天津市开发区第二大街27号	022-66209104
河北	世纪财富管理中心	河北省石家庄市中山西路188号	0311-66001350
	分行营业部长安财富管理中心	河北省石家庄市中山东路180号	0311-86038049
	分行营业部桥西财富管理中心	河北省石家庄市中山西路123号	0311-87024331
山西	大同分行财富管理中心	山西省大同新建西路44号	0352-2036071
	晋中分行财富管理中心	山西省晋中市榆次区文苑街419号	0354-6248602
内蒙古	分行营业部财富管理中心	内蒙古自治区呼和浩特市新华大街27号	0471-6603795
辽宁	抚顺银河湾财富管理中心	辽宁省抚顺市顺城区银河湾小区	0413-3880585
吉林	分行营业部人民广场财富管理中心	吉林省长春市人民大街2303号	0431-88961851
	分行营业部自由大路财富管理中心	吉林省长春市同志街2521号	0431-85096037
黑龙江	营业部中央大街支行财富管理中心	黑龙江省哈尔滨市道里区中央大街218号	0451-84668771
	营业部和兴支行财富管理中心	黑龙江省哈尔滨市南岗区和兴路108号	0451-86301373
	营业部雷锋支行财富管理中心	黑龙江省哈尔滨市南岗区果戈里大街125号	0451-82621789
	营业部大直支行财富管理中心	黑龙江省哈尔滨市南岗区阿什河街56号	0451-53643389
	佳木斯分行财富管理中心	黑龙江省佳木斯市中山路131号	0454-8661770
	大庆龙南支行财富管理中心	黑龙江省大庆市让胡路区昆仑大街66号	0459-5961148
上海	鞍山财富管理中心	上海市控江路1698号	021-65021918
	漕河泾财富管理中心	上海市宜山路900号B座底楼	021-54234230
	长寿路财富管理中心	上海市长寿路235号	021-62665074
	崇明营业厅财富管理中心	上海市城桥镇南门路158号	021-69693006
	大华财富管理中心	上海市华灵路688号	021-66391277

上海	分行第二营业部财富管理中心	上海市浦东大道9号	021-58885888转1142
	分行营业部财富管理中心	上海市中山东一路24号	021-63298336
	奉贤财富管理中心	上海市南桥镇南中路48号	021-57102795
	古北新区财富管理中心	上海市古北新区黄金城道918号	021-62083348
	虹桥财富管理中心	上海市娄山关路83号	021-62097999
	华山路财富管理中心	上海市肇嘉浜路1065	021-64645539
	嘉定财富管理中心	上海市嘉定区清河路151号	021-59523864
	金山石化财富管理中心	上海市石化卫零路558号	021-57961237
	金钟财富管理中心	上海市淮海中路98号	021-53858068转8117
	静安寺财富管理中心	上海市愚园路315号	021-62493195
	马戏城财富管理中心	上海市共和新路2401号	021-56039788
	南汇财富管理中心	上海市惠南镇城南路258号	021-58016790
	浦东财富管理中心	上海市浦东南路2024号	021-58753076
	浦东开发区金桥财富管理中心	上海市金桥路1391号	021-58994006
	青浦财富管理中心	上海市青浦区城中东路485号	021-59738579
	人民广场财富管理中心	上海市南京西路377号	021-63598353
	四平财富管理中心	上海市四平路311号	021-65214421
	松江财富管理中心	上海市中山二路201号	021-57728591
	外滩营业厅财富管理中心	上海市中山东二路11号	021-63218140
	斜桥财富管理中心	上海市陆家浜路1058号	021-63185507
	莘庄财富管理中心	上海市莘松路288号	021-64889900-232
徐汇徐家汇财富管理中心	上海市广元西路8号	021-64071287	
延安西路财富管理中心	上海市延安西路895号	021-62252200转2010	
张江财富管理中心	上海市张江路639号	021-50797260	
国际机场营业厅财富管理中心	上海市海天五路速航路口	021-68341116	
江苏	常州分行财富管理中心	江苏省常州市延陵中路680号	0519-88179507
	分行营业部山西路财富管理中心	江苏省南京市中山北路143号	025-83279920
	分行营业部新街口财富管理中心	江苏省南京市汉中中路95号	025-84780916
	无锡分行财富管理中心	江苏省无锡市五爱路30号	0510-82227128
	无锡分行江阴财富管理中心	江苏省江阴市澄江西路30号	0510-86806863
	镇江分行财富管理中心	江苏省镇江市解放路308号	0511-85038065
	常熟财富管理中心	江苏省常熟市海虞北路23号	0512-52876950
	道前财富管理中心	江苏省苏州市人民路1008号	0512-65810588
	新区财富管理中心	江苏省苏州市狮山路189号	0512-66325918
	园区财富管理中心	江苏省苏州市苏华路1号	0512-67628519
浙江	丽水青田财富管理中心	浙江省青田县鹤城镇圣旨街1号	0578-6838518
	分行营业部白马财富管理中心	浙江省杭州市环城北路298号	0571-85069978
	分行营业部财富管理中心	浙江省杭州市庆春路90号	0571-87227394
	分行营业部城东财富管理中心	浙江省杭州市新塘路17号采荷嘉业大厦	0571-86036185
	分行营业部城站财富管理中心	浙江省杭州市解放路20号	0571-87171052
	分行营业部高新财富管理中心	浙江省杭州市文二路391号	0571-89961201
	分行营业部解放路财富管理中心	浙江省杭州市解放路223号	0571-87925398
	分行营业部金城路财富管理中心	浙江省杭州市金城路928号	0571-83899793
	分行营业部西湖财富管理中心	浙江省杭州市延安路300号	0571-87781886
	分行营业部延中财富管理中心	浙江省杭州市延安路316号	0571-87077931
	分行营业部羊坝头财富管理中心	浙江省杭州市中山中路261号	0571-87132833/87132855
	湖州分行红旗路财富管理中心	浙江省湖州市红旗路48号	0572-2027086
	嘉兴分行嘉禾财富管理中心	浙江省嘉兴市中山西路1575号	0573-82095282
	金华分行东阳财富管理中心	浙江省东阳市人民路88号	0579-86650086
	金华分行梅园财富管理中心	浙江省义乌市稠州中路369号	0579-85322351
	衢州分行坊门街财富管理中心	浙江省衢州市坊门街38号	0570-3055401
	绍兴分行财富管理中心	浙江省绍兴市解放南路655号	0575-88008888
	绍兴财富管理中心	浙江省绍兴市柯桥鉴湖路29号	0575-84128505
	绍兴分行诸暨财富管理中心	浙江省诸暨市暨阳路158号	0575-87111888
	台州分行温岭财富管理中心	浙江省温岭市太平街道万寿路2号	0576-86206580
	温州分行瑞安财富管理中心	浙江省瑞安市万松路74号	0577-65611365
温州分行营业部财富管理中心	浙江省温州市人民东路2号工行大楼	0577-88815367	
舟山分行解放路财富管理中心	浙江省舟山市定海区解放西路26号	0580-2022809	
安徽	分行营业部财富管理中心	安徽省合肥市长江中路419号	0551-2852926
福建	闽都财富管理中心	福建省福州市古田路108号	0591-83359217