

## 工银牡丹卡携手艺龙真情回馈

### 一、活动主题

工银牡丹卡携手艺龙真情回馈——房费13%、机票2%大返还。

### 二、活动对象

中国工商银行工银牡丹卡持卡人(以下简称“持卡人”)

### 三、活动期间

即日起至2011年12月31日

### 四、活动内容

活动期间,凡工银牡丹卡持卡人通过指定工行网址链接,登录艺龙旅行网成功预订酒店,即可获得酒店房费10%的回馈金;成功订购国内机票,即可获得机票票面价格2%的回馈金。工银牡丹艺龙信用卡持卡人在享受该优惠基础上,同时还享受原联名卡权益,即还可获得酒店房费3%的回馈金。每个会员(账户)在活动期内所获得返现金额以4999元为限。

**注意:** 网上预订,请先登陆艺龙会员账户(非会员需先注册成为艺龙会员),方可享受返现优惠。

### 五、活动细则

- 1.本活动的酒店范围仅限中国大陆地区酒店,预订国际及港澳台地区酒店暂不能参加此次活动。
- 2.本活动所返现金由艺龙旅行网提供;本活动仅限艺龙个人类会员参与,艺龙代理用户不得参与本活动。
- 3.活动期间,同一位用户获赠回馈金总额税前不超过人民币4999元;持卡人离店并结账后的3个工作日,10%的房费将返还到持卡人的艺龙旅行网“现金账户”(艺龙为个人类会员设置的、用于现金累计与返还的网站功能)中;持卡人成功订购国内机票,航班起飞日后3个工作日,机票票面价格的2%将返还到持卡人的艺龙旅行网“现金账户”中。若使用工银牡丹艺龙信用卡成功预订酒店,则另返还的3%扣除个人所得税后的回馈金,将于持卡人离店并结账后的次月20个工作日内,汇入持卡人的工银牡丹艺龙信用卡账户中。
- 4.在活动期间的实住间夜(每个酒店房间入住一晚称为一个间夜)以及实际起飞的机票方可参与本活动,但不计入艺龙旅行网同期推出的其他活动中。
- 5.本活动仅限工银牡丹卡持卡人通过活动专属网页(<http://icbc.elong.com>)订购酒店、机票并以工银牡丹卡支付全额款项的消费。
- 6.本活动所返金额由艺龙旅行网提供;持卡人须配合艺龙旅行网完成个人所得税的代扣代缴工作;艺龙旅行网将不承担由于信息错误或无效等造成的不能返现现金的责任。
- 7.对于非真实交易、取消/退款交易,均不计入本次活动。
- 8.活动详情可拨打艺龙公司客户服务热线咨询。
- 9.活动期间,参与用户可拨打艺龙服务热线查询获赠情况。
- 10.在法律允许的范围内,根据活动进展情况,工行及艺龙旅行网可能对活动的规则条款做出适当修改或调整。

# Link:

## 关键词: 置装购物

高考结束,各个商家都要抢占升学商机,很多商家打出高考牌,为高考考生开了绿灯。这时家长不妨为孩子办一张工行与商家的联名卡,不仅可以避免孩子携带大量现金购物,购物累积积分换物品,还能帮助他们形成理财的观念。

### 牡丹雅芳信用卡

牡丹雅芳信用卡是中国工商银行与雅芳中国有限公司合作发行的信用卡,除具有牡丹双币贷记卡的所有功能外,持卡人还可享受中国工商银行和雅芳中国有限公司提供的各项优惠与服务。

#### 1.双重积分奖励

持联名卡购买雅芳产品消费时,参加联名单位积分奖励计划,该积分为雅芳产品专属积分,同时普通积分可参加工行积分兑换等优惠活动。

#### 2.一卡双币 全球通用

无论在国内还是国外,牡丹雅芳联名卡都能够方便地使用;并且您在境外的消费可以在国内用人民币购汇还款,真正让您实现轻松消费,全球通用,璧合中西,纵横天下。

#### 3.额度充裕又灵活

牡丹雅芳信用卡申请成功,将给予您合适的信用额度,并可随着您良好的信用记录而逐步提高。若原有信用额度不能满足需要时,可申请临时或永久调高信用额度,您也可拨打95588自助临时调高10%信用额度,让您尽享消费乐趣。还具有循环信用,充裕免息期;理财与积分奖励等功能。



# GLOBAL WEALTH LEGEND — AXA

## 全球财富传奇之安盛集团

策划编辑\_张妹 责任编辑\_黄敏

有这样一个集团,其业务网络遍布在全球60多个国家,一直在追求卓越的运营,并立志成为每个市场的领导者。它以低调为本,却高调地收获了世界财富,让世人侧目。究竟是哪一个集团有如此的魅力和魄力?又是哪一个集团拥有着如此创造财富的毅力?它就是全球最大的保险公司——法国安盛保险集团(AXA)。安盛秉承“承诺为基本,职业道德的透明度和正规化为守则”,多年来以卓越的创新意志和革新力量在业界书写了一段又一段令世人瞩目的财富神话。





■图为2009年2月19日，法国安盛CEO亨利·德·卡斯特利（Henri de Castries）准备在巴黎公司总部公布当年业绩报告。

# AXA'S TOP WEALTH MYTH

## 安盛书写顶级财富神话

文\_筱璿 策划编辑\_张姝 责任编辑\_黄敏

安盛的管理就是平衡股东、客户和员工三者的利益，凭借聚焦的战略定位、清晰的组织结构、人性化的管理，以及在作业流程上追求完美，安盛成功转型为全球金融服务中的佼佼者。

# AXA

安盛集团目前是全球最大的保险集团，亦是全球第三大国际资产管理集团，业务网络覆盖全球五大洲逾60多个国家及地区，全球职员及保险代理人约11万名。安盛的主要业务为保险及资产管理。而今，安盛集团分别在巴黎和纽约证券交易所上市，集团的数家公司也在其经营地上市，包括澳大利亚、新西兰、法兰克福、伦敦、布鲁塞尔及都柏林等。安盛财力急剧膨胀的秘密到底是什么呢？

### ■ 安盛集团财富崛起

1816年，成立于法国诺曼底的互助性火险公司是安盛集团的第一家公司，工业革命后，保险公司间的竞争加剧，上任的经理Adolphe Lanne决定建立两家公司以扩展业务范围，之后又将两家公司合并为安盛（Ancienne Mutuelle）。1946年开始，历经战争洗礼的安盛开始以集团组织方式运作，即安盛集团（Groupe Ancienne Mutuelle），并在法国境内不断壮大。1958年安盛开始向海外扩张，直到1968年加拿大的联合攻关贸易公司（Provinces-Unies）加入安盛集团。随之安盛于1977年成立再保险公司并于1978年顺利易名为联合保险（Mutuelles Unies）。同年，安盛集团取得巴黎担保公司（Compagnie Parisienne de Garantie）的控制权，并将其易名为巴黎互助担保公司（Mutuelle Parisienne de Garantie）。此后安盛的发展风生水起：

1982年安盛集团收购Drouot集团，成为当时法国最大的非国有保险公司，并在1984年成功易名为AXA；1986年安盛收购在法国境内外拥有庞大业务网络的Providence和Secours，并与Compagnie du Midi合并保险业务，随后取得其全部股权，成为法国境内规模仅次于巴黎联合保险（UAP）的保险商；1992年时，安盛取得美国Equitable Companies Incorporated的控股权，该公司于1999年易名为安盛金融（AXA Financial）；1995年，安盛取得澳大利亚国卫控股的多数股权，该公司随后易名为安盛亚太区控股公司。通过与竞争对手UAP的合并，安盛的规模及其在许多重要市场（尤其是欧洲）的战略地位均得到显著提升；1999年，安盛通过其分公司收购了英国的Guardian Royal Exchange，巩固了其在英国市场的地位。

2001年后，安盛收购了Banque Directe取得银行业务平台。此后几年，安盛陆续收购美国MONY集团和瑞士丰泰集团，安盛在美国的寿险市场份额扩大约25%。从此，安盛在许多欧洲市场的主导地位得到加强，业务遍布17个国家，客户达1300万。安盛在2007年度《财富》全球最大500家公司排名中名列第15；在2009年度《财富》全球500强公司中排名第73名；2010年，《财富》全球500强排名中，安盛名列第9位。2008年和2009年安盛蝉联《商业周刊》“世界最佳品牌100强”，并在2010年度“世界最佳品牌100强”榜单中高居保险业第一位。

### ■ 成功方程式叩启财富大门

而今，安盛的营收高达722亿欧元，成为世界最大的保险集团。公司的市值从曾经的40亿欧元，一路成长到今天的420亿欧元，年成长率达17%。伴随着成长，安盛正一步步向全球金融服务领导者迈进。

#### 1.绝不改变商业模式

安盛的战略是：“永远清楚你要做什么”，公司所做的是协助客户做最好的财务保障规划，但更重要的是取决于成功的战略。安盛能以这么快的速度进军全球市场，与其保持良好的成长状态息息相关。

安盛的宗旨就是绝不做自己不熟悉的事，也绝不改变自己的商业模式。虽然安盛近年多次依靠兼并扩大规模，但公司更关心的是内部业务的成长，唯有聚焦在核心业务的成长，才能避免企业规模快速扩大带来的风险。安盛提供的服务会根据客户年龄和收入变化而有所调整，针对不同年龄和收入的客户提供最适当的财务建议和规划。此外，安盛十分强调长期利益和短期利益的平衡，并依靠产品创新、业务技术、销售通路、服务品质、生产力等方面的不断投入与突破，实现对客户服务的承诺。组织结构上，董事会→最高管理层→个别管理部门的清晰结构，也是确保安盛战略获得实践的主要力量。

### 2.人性管理赢得人心

安盛认为，所谓全球化就是通过多元化来实现成长，而多元化包含地区的多元化、产品线的多元化、员工的多元化、销售通路的多元化等。安盛目前有三大主力事业群：寿险与储蓄险、资产管理、产险与意外险，这三者基本涵盖了客户财务保障的全部内容。在聚焦核心的同时，必须进行一定程度的多元化，也避免了单一事业或单一地区可能出现的风险。

安盛追求卓越的最后一项关键因素，是人性化的管理。对公司而言，员工不只是技术专家，更是战略和组织的核心。安盛尊重每一位员工的背景、文化和个人特质，并努力做到集中控制和地区创造力之间的平衡。公司的原则是：一切都可以分权化，但是各部门及分公司必须分享同样的核心价值、关键绩效指针（KPI）、最高管理原则，以及核心资产的配置。

安盛在面对员工文化多样性的问题时原则也一样：遵守同样的关键绩效指针、运用相同的技术。安盛的文化倡导尊重每一个人，并鼓励不同背景的员工彼此交流和倾听对方，这对多元化的实现也有很大帮助。此外，安盛对员工素质也有一定的要求，除了学历之外，在甄选员工时主要看四项特质：魅力、勇气、判断力，还有适度的聪明才智。

#### 3.特定人才培养计划

法国安盛集团总裁亨利·德·卡斯特利于2007年的某天做出了一项被称为“安盛里程”的决定：全球每一位符合要求的员工都可获得安盛的股票。这个宏大的计划，已正式在其全球11万名员工中启动。安盛设想通过员工激励的方式促进管理层拿出绝对的信心和必胜的把握。因为设定一定高度的目标，会增强企业的透明度，给投资者以明确的信心。

“安盛里程”体现了均分的理念，目前，它是全球唯一这么做的保险公司。从该计划的定位来看，除了培育高绩效团队，并最终留住人才以外，很重要一环是为了培养领导力。安盛坚持认为，只有提高员工和客户满意度，才能创造股东价值。而一家员工技能出色的公司，并不一定就是高绩效的好公司。安盛不缺少高技能的专业团队，而是必须增强员工认同度。因此，需要构建技能和整体薪酬的有机循环。“安盛里程”即是其中的重要一环。当然，安盛的管理就是平衡股东、客户和员工三者的利益，凭借聚焦的战略定位、清晰的组织结构、定义清楚的业务先后顺序，以及在作业流程上追求完美，安盛成功转型为全球金融服务中的领导者。📌



## 安盛财富数字轨迹

- **14.64亿欧元**, 2005年: 安盛集团创下了稳健的4400万欧元的净收入, 总保费收入为14.64亿欧元。
- **79亿欧元**, 2006年: 安盛集团在巴黎宣布以123亿瑞士法郎(约79亿欧元)现金收购瑞士信贷集团旗下的保险子公司瑞士丰泰保险公司100%的股权。这使安盛在欧洲市场的主导地位得到加强, 年收入达720亿欧元。
- **5.25亿美元**, 2008年: 安盛集团为巩固其外部增长战略, 以5.25亿美元收购土耳其保险公司和墨西哥保险公司(金额为1.5亿美元)。
- **49.4亿美元**, 2009年: 安盛集团公布全年度获利为36亿欧元(约49.4亿美元), 高于2008年的获利9.23亿欧元, 超出路透调查九位分析师平均预期的29亿欧元。
- **7.18亿美元**, 2010年: 安盛收购了法国Natixis银行的7.18亿美元资产组合, 营业额达909亿欧元, 主营业务利润达39亿欧元。此外, 安盛在2010年美国《财富》杂志评选的全球500强企业排行榜中以1752.57亿美元的收入位居第九位。
- **7.4亿美元**, 2011年: 法国安盛保险公司旗下的私募股权部门表示将收购英国巴克莱旗下一个价值7.4亿美元的私募股权资产。



图/CFP



图/东方IC

## 安盛财富书写者

■ **亨利·德·卡斯特利**: 安盛保险集团首席执行官, 1976年毕业于巴黎高等商学院, 1989年加入安盛集团的中央金融方向。他是“安盛里程”计划的决策者, 此计划在其全球11万名员工中启动并取得良好成效。

■ **约翰·戴思**: 约翰·戴思是安盛集团亚洲副董事长, 同时也是安盛集团执行委员会成员之一。约翰·戴思的职业生涯开始于美国联邦储备委员会, 他还是麦肯锡咨询公司的合伙人之一。

## 安盛特色业务

安盛的主要业务包括五个部分: 人寿保险与储蓄、财产与意外保险、国际保险、资产管理、银行业。

### ■ 人寿保险与储蓄

安盛的人寿保险和储蓄产品, 包括面向个人和商业客户的一系列投资与储蓄产品以及人寿保险与健康保险产品。按风险的性质分类, 投资与储蓄产品包括递延年金、纯储蓄、灵活储蓄; 寿险产品包括定期寿险、终身寿险、万能寿险、养老保险、伤残保险、即期年金; 健康保险则提供医疗费用偿付及医疗服务。

### ■ 财产保险

安盛的财产保险业务, 包括机动车辆保险、家庭财产保险和一般责任保险, 主要面对个人和中小型公司客户。在某些国家, 安盛按照当地的分类, 把健康保险也划归于财产保险业务。此外, 安盛还为一些公司的防护策略提供工程技术服务。

### ■ 国际保险

安盛的国际保险业务主要集中于重大风险、再保险以及紧急救助。其保险产品主要针对大型的境内及跨国公司, 涵盖财产损失、运输风险、建筑风险、融资风险、第三方责任、董事责任等。此外, 安盛负债管理公司 (AXA Liabilities Managers) 负责管理集团的财险未到期责任, 包括安盛再保险公司 (AXA RE) 于2005年及以前承保的风险。

### ■ 资产管理

安盛的资产管理公司, 包括立足于美国的联博基金 (Alliance Bernstein) 和总部在法国的安盛投资管理公司 (AXA Investment Managers), 通过共同基金、对冲基金及投资组合为个人、机构和集团附属公司提供服务。

### ■ 银行业

安盛的银行业务主要集中于欧洲。安盛比利时银行 (AXA Bank Belgium) 拥有950名独家代理组成的网络, 为个人和小商户提供服务。安盛银行 (AXA Banque) 立足巴黎, 经营一系列零售银行业务, 截至2007年底, 注册客户超过61万。安盛德国银行 (AXA Bank Germany) 为私人客户提供零售业务, 截至2007年底, 客户约75000人。®



百年  
经典  
传奇ONE CENTURY  
CLASSIC  
LEGEND

## 百年经典品牌故事之登喜路

策划编辑\_陈方诗 责任编辑\_黄敏

如果说“奢华”是一种对生活的信仰，那么，“绅士”则是附加在生活之上的一个有质感的文化符号。百年前，从登喜路打开奢华的魔法之门那一刻开始，登喜路就给男人一种“绅士”的诱惑，让他们在月亮背面窥视自己的优雅与细腻。它将“奢华”与“绅士”有机结合，源源不断地诠释着对于品位生活的独家概念。

图/东方IC



图/东方IC

DUNHILL, GENTLEMAN STYLE  
登喜路奢引绅士格调

文\_ Kevin 策划编辑\_陈方诗 责任编辑\_黄敏

正是登喜路执著追求对工艺一丝不苟的精神，严遵“使用、可靠、美观、持久、素质超群”的法则，最终成就了这一百年时尚王国卓越而显赫的地位。

在好莱坞电影《阿尔菲》（也译为《风流奇男子》）中，英国著名影星裘德·洛扮演男主角阿尔菲，作为奢华时尚的引导者，身着登喜路（Dunhill）优雅潇洒地游走于纽约的高级社交场所，成为了该片的最大看点。登喜路这一带着浓厚绅士味的英国显赫品牌也再一次让世人惊艳，在各国际大牌纷纷采用女装挂帅的主流经营市场中，登喜路则以男性服饰为主导，为斑斓瑰丽的时尚界添加了一抹硬朗气息。

## ■ 手工拨动历史琴弦

巴黎旺多姆广场15号的登喜路店很醒目地陈列着一座棕黄色的马鞍和一把棕色的皮椅，比起其他的服饰精品店，它更像一家老古玩店。这就是世界上最古老的登喜路品牌店。

将历史的指针拨回1893年，登喜路的创始人艾尔弗雷德·登喜路先生（Alfred Dunhill）继承了遗产，并在伦敦开始了他的生意。最初的时候，登喜路先生制作马具。但是在19世纪末期的英国，工业时代已经来临，很快，登喜路觉得马车的市场发展前景堪忧，而汽车工业则发展迅速。但当时，汽车厂商所生产的汽车也只有底盘和车身，并没有现在习以为常的配饰。作为一位天赋异禀的企业家，登喜路抓住了这一机会，将家族企业从单纯的马具店变成了汽车配件商店。一家名为“登喜路驾车族”的商店从此诞生，这里提供“除汽车以外的一切汽车用品”——从皮革驾驶服、头盔，到风镜、汽车喇叭、仪表盘时钟，再到行李箱，一应俱全。

在当时，驾车只是少数上流人群消遣和娱乐的方式，登喜路的奢华之路也由此铺开。有了酣畅淋漓的驾车享受，有了疯狂刺激的速度体验，适合身份的驾车服装却成了问题。驾驶当时由高噪音发动机驱动的敞篷车旅行，自然需要配备一些特殊的服装。而登喜路先生正是提供这种装备的人。





■登喜路2011时装发布会。

### ■ 将奢华坚持到底

1902年夏天，登喜路先生在伦敦当时非常时尚的Conduit Street开设了一家旗舰店，并很快获得了巨大的成功。1904年，登喜路又在Savile Row开设了另一家精品店。同年，登喜路在伦敦水晶宫举办的国际服装、面料和纺织品博览会上赢得了“驾乘专用服饰”金奖。登喜路开设于Conduit Street和Savile Row的两家店铺被命名为“汽车驾驶者的裁缝店”。

对于当时富有而讲究的汽车驾驶者们来说，登喜路的驾车装束意味着奢华和尊荣。登喜路先生成功地选择了奢华的走向，他认为世上总有一些人愿意为产品的卓越品质支付额外的费用。他说：“我在汽车配件产品方面取得的成功，同时证明了如果我们的产品能够完全满足上层人士的期望，那么，盈利只是一个时间问题。而且相对于卓越的品质，价格并不那么重要。”

登喜路拥有忠实而尊贵的顾客群，他们中的每一位都是当时流行时尚的引领者。他们包括：西班牙阿方索国王、挪威肯特公爵、埃及国王法鲁克、荷兰王子贝恩哈德、印度大公，以及著名作家萨默塞特·毛姆、奥利弗·哈代等等。几乎每个人都都很喜爱登喜路的香水，享用登喜路的雪茄，同时希望通过登喜路的手表来知晓时间，用登喜路的钢笔和文具给亲朋好友写信。

登喜路在战争时期最著名的顾客是英国首相邱吉尔。战后，众多明星也加入了登喜路客户的阵营。登喜路在美国也取得了令人瞩目的成绩，登喜路的Rollagas打火机就是“猫王”Elvis的至爱。

### ■ 先锋品质铺路未来

当年的登喜路先生，或许不曾猜测到正是敢于开拓和精益求精的先锋品质，让登喜路这一品牌跨越了百余年。随着市场的进一步拓展，以及其在英国上流社会中的声誉日渐提高，登喜路在20世纪开始了全球扩张，确立了其作为全球顶级男士奢侈品牌的地位。1921年，登喜路专卖店在纽约第五大道开业。随后，欧洲大陆战后的第一家登喜路专卖店也于1924年在巴黎市中心的和平街15号开业。

1930年，对于登喜路来说，是一个特殊的年份。这一年，巴黎店经理Clement Court到东京旅行，并与日本蒔绘艺术家Setsuji Wada一同探究追求东西方结合的极致完美事物，于是，世界上有了并木蒔绘笔。也是在这一年，登喜路开始拓展到计时领域，并于1936年推出了第一个完整的计时系列。其中包括Facet腕表——基于劳斯莱斯手工汽车的内饰灯而设计，在未来数十年持续影响着登喜路的设计。其他计时设计还包括钥匙腕表，将时钟外壳与钥匙相结合，还可根据客户的钥匙进行量身定制，这是一个天才的构想。

随后，登喜路又开展了进一步扩张。1998年，登喜路成为瑞士奢侈品生产商历峰集团成员之一。2005年，登喜路在莫斯科开设了商店，并在中国成立了一家合资企业，获得了24家零售商店的控制权。现在，登喜路在全球一共有150家零售商店，2000余个批发销售点。从极致奢华的量身定制套装和衬衫，到可符合个人所需的行李箱，登喜路一直致力于为品味挑剔的绅士提供卓越和惊喜。

如今，超过百年历史的登喜路成为高级男士服饰及产品专家，照顾男士日常所需，从服饰、书写工具、皮革用品到香烟、香水，登喜路均一手包办。正是登喜路执著追求对工艺一丝不苟的精神，严遵“使用、可靠、美观、持久、素质超群”的法则，最终成就了这一百年时王国卓越而显赫的地位。Ⓜ

## 登喜路成长大事年记

- 1893年：阿尔弗雷德·登喜路（Alfred Dunhill）继承了他父亲的马具制作事业，并推出了高级汽车配件。
- 1903年：推出的仪表盘时钟，成为登喜路推出的第一款计时工具。
- 1904年：登喜路在伦敦的尤斯顿路开设了第一家店，为驾车族提供除汽车外的所有相关配件产品。
- 1907年：登喜路在伦敦的公爵街开设专卖店。
- 1936年：推出的Facet腕表，成为登喜路腕表设计的经典之作。
- 1956年：Rollagas打火机问世，成为世界上首只丁烷气高级打火机，至今仍被公认为经典之作。
- 2002年：在北京推出了“登喜路汽车配件古董展”活动。
- 2003年：推出Sidecar高级商务皮具系列。同年，X-Centric腕表问世。
- 2004年：推出高级防水涂层帆布d-eight崭新皮具系列。
- 2008年：在上海市中心淮海路796号打造了其全球第三座“登喜路之家”（第一座在伦敦，第二座在东京）。
- 2011年：登喜路宣布将把“Modern Craftsmanship”艺术展览引入上海，以彰显品牌对文化和创意的承诺。

## 登喜路财富书写者



•**品牌创始人：阿尔弗雷德·登喜路（Alfred Dunhill）**，登喜路的历史是一段奢华与光辉并存的历史，这一切都离不开其创始人——阿尔弗雷德·登喜路。

他的卓越创造力体现在一连串的发明清单上：防风烟斗、白点标志、手调烟草等，他将登喜路的风格定为始终有骑士影子的绅士产品：从赛马会、板球、烟草烟斗、皮具、绅士服装、腕表、香水到男人需要的一切益智精巧的小玩意。

凭着无穷的创意，他推出了袖扣及领带夹等多款崭新的首饰系列。同时，也采用优质上乘的材料，以巧手工艺制作傲视同群的产品，如18K金女士旅行用品箱，内有口红、胭脂、镜子、打火机、铅笔及厚光纸便条簿等。

■资料来源：世界品牌实验室

# VERIFYING THE TRUE AGE OF YOUR BODY

## 探秘你身体的真实年龄

文\_杨孝文 策划编辑\_于丹 责任编辑\_张中英

一项最新调查发现,普通人看上去一般会比实际年龄大4岁。然而你的身体呢?与你的实际年龄相比,它是更年轻,还是更衰老?

图/东方IC

不管你感觉有多年轻,你的脸都会出卖你——一项最新调查发现,普通人看上去一般会比实际年龄大4岁。然而你的身体呢?与你的实际年龄相比,它是更年轻,还是更衰老?对于你的健康,这又暗示着什么呢?

为了找出答案,健康专家帮助我们整理出一些独特的测试方法:先写下你的实际年龄,然后根据你的测试结果增加或减去相应的岁数。完成所有问题后,最终的得分将显示出你的真实身体年龄,接下来的工作,就是寻找方法,让你的身体变得更加年轻。

### 测试1.大脑

**方法:**从100开始,以7为单位倒数(100, 93, 86, 依次数下去),如果你的年龄在40岁以下,数完所用的时间不应该超过20秒;如果你的年龄在40岁到60岁之间,用时不应该超过40秒。

■ **计算得分:**如果用时比标准值短,实际年龄减两岁;如果用时超过标准值,实际年龄加两岁。

■ **说明:**我们的大脑由数百万个细胞组成,它们通过突触向彼此传递消息。突触越强壮,连接越多,处理和回忆信息就越容

易。但是随着年龄增加,脑细胞开始相继死亡,它们之间的连接退化,会对我们思考和回忆事情产生巨大影响。

■ **提高分数的方法:**很多研究指出,锻炼,尤其是有氧锻炼对大脑有好处。锻炼增强了心脏功能,改善了体内循环,使身体20%的血液流向大脑。血液携带的氧能为脑细胞和突触提供营养,改善大脑的功能。要改善你的大脑健康,其实很简单。每天抽出至少30分钟时间进行有氧运动,例如游泳或步行,就能达到上述效果。

### 测试2.皮肤

**方法:**把手平放在桌子上,用另一只手掀起手背上的皮肤,直到再也掀不动时,保持这种状态一分钟,然后松开。看一看那块皮肤需要多长时间才能恢复正常。

■ **计算得分:**小于1秒,减3岁;1秒到2秒,年龄不增不减;3秒到4秒,加1岁;5秒到10秒,加2岁;11秒到30秒,加3岁。

■ **说明:**当我们的皮肤衰老时,会表现出太阳损伤的迹象,丧失弹力。太阳会破坏皮肤里的胶原质(令皮肤保持柔软细腻的蛋白质),令皮肤出现皱纹,这会增加患皮肤癌的风险。

■ **提高分数的方法:**限制接触日光的时间,以免皮肤晒伤或留下黑斑。抽烟也会加速皮肤衰老,因为烟草里的焦油是一种光敏剂,会增加皮肤对阳光的敏感性和被太阳伤害的风险。

### 测试3.肌肉

**方法:**单脚站立,另一条腿的小腿往后上方抬起,手放在臀部,闭上眼睛,看一看多久你会失去平衡。

■ **计算得分:**如果坚持1分钟,减4岁;坚持30秒,减2岁;连几秒钟都坚持不了,加3岁。

■ **说明:**我们的年龄越大,四肢上的肌肉损失就越多,越不强壮。同时,我们控制关节运动的能力也会随之下降,这使我们更容易摔倒。

■ **提高分数的方法:**每天练习单脚站立,锻炼身体平衡能力,这能增强肌肉感知运动的能力,可加强下肢肌肉的强度,使你的稳定性更好,减少摔倒的风险。



图/东方IC

### 测试4.眼睛

**方法:**把一根长尺子的一端放在眼睛正下方的颧骨上,使它平行地面向前方伸出。手拿一份报纸,把它放在尺子的另一端你的手能够到的最远地方,然后慢慢让它靠近你的眼睛,直到报纸上的字体开始变得模糊起来。测量眼睛能看清字体时的报纸相距眼睛的最近距离。

■ **计算得分:**小于15厘米,年龄不增不减;16厘米到30厘米,加1岁;31厘米到60厘米,加2岁;61厘米到90厘米,加3岁;超过90厘米,加4岁。

■ **说明:**在衰老过程中,我们的眼睛会丧失聚焦能力。这是因为随着年龄增大,眼睛的晶状体会失去弹性,变得更硬。这种情况使眼睛的聚焦能力更低。

■ **提高分数的方法:**没什么能阻止眼睛的衰老过程,但是戒烟和坚持均衡饮食,可使眼睛更健康。抽烟的人在老年时丧失视力的可能性是不抽烟的人的两倍,因为抽烟可引发老年黄斑变性,这是导致老年人失明的主要原因。研究指出,烟草里的化学物质扰乱了流入视网膜(眼球后面的光敏组织)的血液。这些化学物质可能还改变了血液里的抗氧化剂(被认为可防止眼睛受损)。另外,接触太多阳光可引起白内障和老年黄斑变性,所以,室外阳光太强时,最好佩戴具有吸收紫外线功能的眼镜。

### 测试5.肺

**方法:**取一个标准大小的气球和一根30厘米长的尺子。深呼吸后,把肺里的气体吹进气球里,然后扎上气球的口,用尺子测量气球的直径。直径7厘米到9厘米相当于0.5升气体;10厘米到11厘米相当于1升气体;12厘米到13厘米相当于1.5升气体;14厘米到16厘米相当于2升到3升气体;20厘米到22厘米,相当于4升到5升气体。

■ **计算得分:**少于1升,加5岁;1升到1.5升,加3岁;2升到3升,加1岁;4升到5升,减3岁。

■ **说明:**随着年龄增大,肺里的一些小气囊会丧失功能,肺的弹性会变得越来越差。因此,它无法像年轻时那样收缩自如,这使我们的肺功能降低,每次吸气后,呼出的气体总量减少。健康肺脏的平均气体呼出量是3.6升。

■ **提高分数的方法:**减肥是提高肺功能的最重要的方法。超重意味着肺吸入相同数量的氧气时,需要付出更大的努力。当我们呼吸时,胸部多余的脂肪使肌肉收缩更困难。每天锻炼肺部,一次深呼吸3到4下,每天进行3到4次。如果你很容易喘不过气,或者说比你的同龄人更容易气喘吁吁,请去看一看医生。





图/东方IC

### 测试6.听力

**方法:** 听你最喜欢的节目时,把音量调低到平时音量的四分之一,这时你还能听清节目内容吗?

■ **计算得分:** 如果听不见,年龄加5岁;如果你只能模模糊糊地听清一些字和歌曲,年龄加3岁;如果你只能听清节目中的对白,年龄加1岁;如果你能清楚听到所有内容,年龄减2岁。

■ **说明:** 劳损会导致把声音从耳蜗内听觉毛细胞传输给神经的神经受损,致使听力下降,大脑受影响。

■ **提高分数的方法:** 每天使用iPod等电子玩意儿不要超过1小时,尽量用你能听见的最小音量播放音乐或听广播节目,这可以促使大脑皮质(控制听力)更有效地工作。

### 测试7.牙齿

**方法:** 你刷牙时牙龈出血吗?你有没有口气?

■ **计算得分:** 如果刷牙时牙龈出血,年龄加4岁;如果你有口气,年龄加岁。

■ **说明:** 随着年龄的增加,齿菌斑会在牙龈上越积越多,导致牙龈红肿发炎,经常流血,这种情况被称为牙龈炎。如果不进行治疗,会发展成牙周病,牙龈开始从牙齿上脱落下来,形成的缝隙容易藏污纳垢,堆积齿菌斑,而且这时用牙刷根本不管用。口气也是齿菌斑堆积的一个迹象。

■ **提高分数的方法:** 每年看两次保健专家。每天刷牙两次,每次持续2分钟,不要忽略牙龈与牙齿接触的地方。利用牙线或间隙刷清洁牙齿之间的缝隙。

### 测试8.心脏

**方法:** 测量臀部最宽处的周长,然后测量腰部最细的地方的周长。用腰围测量结果除以臀围测量结果,得出腰臀比。例如你的腰围是28英寸(0.71米),臀围是34英寸(0.86米),你的腰臀比就是0.8。

■ **计算得分:** 如果腰臀比是0.7或更小,年龄减1岁;如果腰臀比是0.85,年龄加3岁;如果腰臀比超过1,加5岁。

■ **说明:** 如果你的腰围跟臀围一样或更大(腰臀比超过1),说明你很不健康。腹部堆积脂肪的人更易患糖尿病、高血压和心脏病。腹部脂肪是内脏器官周围堆积的内脏脂肪,这比皮下脂肪更易引发心脏病发作。

■ **提高分数的方法:** 坚持均衡饮食,经常锻炼身体,通过这些方法保护心脏,防止内脏脂肪堆积。

### 测试9.肝脏

**方法:** 一周中你喝酒最多的那一天,你喝了多少?

■ **计算得分:** 3杯或更少,年龄减3岁;4杯,年龄不增不减;5杯,年龄加1岁;超过5杯,年龄加3岁。

■ **说明:** 肝脏具有很强的再生能力,然而每次肝脏过滤酒精时,就会有一些细胞死亡。因此,如果你多年来一直大量饮酒,肝脏就会丧失再生新细胞的能力,导致肝脏严重受损。我们的肝脏体积会随年龄的增加而减小,使问题变得更加严重。

■ **提高分数的方法:** 女性每天饮酒量不超过3个单位,男性不超过3个到4个单位(每单位为10毫升酒精的量)。减少脂肪摄入量,预防脂肪肝(肝细胞里的脂肪增加会导致脂肪肝),因为脂肪肝可引发非酒精性的脂肪性肝炎,这是导致肝硬化的主要原因。

■ 经过这些步骤,现在你就可以知道自己身体的真实年龄了。如果它比你的实际年龄小,说明你很健康,值得祝贺。如果你身体的真实年龄比你的实际年龄大,从现在开始提高健康状况并不算晚。至少这项测试结果会为你改善自身健康状况提供动力,让你在以后的日子里变得更加健康。👍

SELECTION

甄选







# AUTUMN PASTORAL STYLE IN PRIVATE RESORT

## 私享胜地演绎金秋田园风

文\_武亚明 策划编辑\_于丹 责任编辑\_张中英

一排排一座座五彩相间的民居散落在河道两旁，遍野的大树、盛开的鲜花与河中的芦苇相映成趣，散养的花奶牛和肥壮的羊儿在田野里悠闲地觅食……邂逅这乡村的诗画，真让人不想离去。

田间有村，村后有山，山上古树浓荫；村前有水，水倚田园，田园风光秀美。粉墙黛瓦的朴素、青山碧水的清纯、田园风光的恬然，是不是都吸引你在秋初的时刻去领略一番？长长窄窄的老巷、高高低低的古树、弯弯曲曲的古驿道，都市里少见的风光都在诉说着那渐远的传说和典故，会不会很向往？这个时节，注定您与田园有一次久违的约会。

### 荷兰：以静制境

可能因为是伦勃朗或凡高的后代吧，荷兰人从不缺乏艺术家气质，就连乡村都是一个充满独特人文景观的地方。倘若悠悠走走走在运河交织的水道旁、大街上、草地里、广场上，你总是可以发现荷兰的人文魅力。

**交通：**北京到荷兰阿姆斯特丹有直达航班，航程约7个小时。

**住宿：**住宿阿姆斯特丹或鹿特丹都可，两个城市均有高档星级酒店，标间价格在100欧元左右，套房价格在200欧元左右。

**饮食：**成百上千的餐馆和咖啡馆为人们提供各种风味饮食。荷兰的殖民历史为其引入了印尼和苏里南的烹饪方法，许多其他国家的烹饪手法也在这里被一显身手，中国、日本和希腊的佳肴为多。还有著名的喜力啤酒就产于阿姆斯特丹，满街皆是。

**注意事项：**(1)任何公共场所禁止吸烟。(2)除了餐厅，一般公厕都要收费的，包括博物馆、快餐店内的厕所，一次0.5欧元—1.0欧元。(3)如果你在荷兰买了比较贵的物品，可以享受退税。一天内在



■时近黄昏的荷兰鹿特丹风车村。

同一家商店购物超过137欧元，就可以办理退税，需退税的商品须在出境时，在机场办理，不能超过三个月。

**必备物品：**荷兰气候温和，但北海沿岸风大且容易变天，必须携带雨具；早晚较冷，最好多带些衣服，以备无“换”。

**适宜人群：**高端商务人士、家庭旅游。

### ■静赏梦幻风车村

来到荷兰，必去鹿特丹。夕阳下，两道狭窄的运河，河水静静地流向远方，波澜不惊。大片肥美的牧场中间便是19座巨大而飘逸的风车。沿着运河中间的小路悠悠地走近风车，金辉洒在巨大的叶片上，看它们有节奏地一次次在空中画出美丽的弧线，金光闪烁。美妙的霞光恰好投射在风车一侧，给人以无比惊艳的震撼。微风拂过，驮着鸭宝宝的野鸭夫妇悠闲地在细波荡漾的运河里游着，草丛中若隐若现的奶牛群无忧无虑地

### Link:

#### 田园游放 转角有惊喜

2011年12月31日之前，使用工商银行航空类联名信用卡刷卡消费的持卡人将有多重惊喜！

●月月连环大抽奖。使用工商银行航空类联名信用卡刷卡消费的持卡人即有机会参加“幸运大抽奖、精彩连环中”抽奖活动，每消费一次赠送一个抽奖机会，每月抽奖一次，共12次，无论前月是否中奖，对于当月发生的消费次数均相应赠送当月抽奖机会。

一等奖：奖项10名，赠送价值1200元的机票兑换券；

二等奖：奖项50名，赠送价值800元的机票兑换券；

三等奖：奖项100名，赠送价值400元的机票兑换券。

●幸运终极大抽奖。所有使用工商银行航空类联名信用卡刷卡消费的持卡人均可参加“幸运终极大抽奖”活动，按刷卡消费次数赠送相应抽奖机会，中奖客户赠送价值5000元的机票兑换券一张，共计10名。

●活动期内，持工商银行航空类联名信用卡当月刷卡满1万元的持卡人，即可获赠价值2000元的精彩香港旅游券一张，每月限前50名，共12期。

啃着牧草。被风拂过的芦苇和风车慢慢摇曳着，映照着夕阳和天边渐变的色彩。一弯明月早早地挂在了天边，静谧的河水倒映着船坞，像是一幅世外桃源的油画。

**看点：**眼前的景象美得足以让人产生梦幻，仿佛回到了中世纪的荷兰乡野。这就是金秋九月轻易就能让人沉醉其中的鹿特丹郊外的小孩堤坊风车村，建于1740年的19座风车吸引着游人的目光。1997年，风车村被列入了联合国教科文组织世界文化遗产。





■荷兰开阔而静谧的乡间田野。

### ■邂逅完美乡村画

游历荷兰，不妨骑自行车，像个真正的荷兰人，沿着阿姆斯特丹的红色自行车专用道骑行，穿行在微薰的空气中，走走停停，且行且拍。悠悠闲闲的郊野小路上，景色越来越梦幻，午后的阳光低垂，斜阳的金色洒满碧绿的田野、静谧的乡村……一切都如在梦中。举起镜头，留下这片诗画般的美丽吧。

**看点：**尖顶的教堂远远地成为画中的焦点，清澈的小河纵横交错，一排排一座座五彩相间的民居散落在河道两旁，遍野的大树、盛开的鲜花与河中的芦苇相映成趣，而散养的花奶牛和肥壮的羊儿则在田野里悠闲地觅食……邂逅这乡村的诗画，真让人不想离去。



■加拿大秋季田园风光。

## 加拿大：秋日枫情

初秋季节游历加拿大，有种“回家”的温馨。这片北美土地，处处洋溢着丰富绚丽的色彩，苍茫的大地升华至入冬前最后的辉煌。凝望浩淼无边的湖泊，湖光山色与枫林交相辉映，仿佛仙境般引人入胜，浓墨重彩、枫情万种，不禁让人想起范仲淹那首《苏幕遮》：碧云天，黄叶地，秋色连波，波上寒烟翠。

**交通：**北京到多伦多有直达航班，航程约13个小时；各旅行社均提供专车接机服务直达市区；多伦多市区地铁或公交车车票通用，到目的地只需一张票可换乘任何路线。若到郊外自驾游，可租车，越野车每天费用30加元—100加元不等。

**住宿：**多伦多市区国际连锁星级酒店价格在70加元/每晚/每房—200加元/每晚/每房。若住华人市区别墅式宾馆，40加元/每晚/每房—

100加元/每晚/每房；湖边度假别墅50加元/每晚/每房—150加元/每晚/每房不等。

**饮食：**多伦多是全球餐饮最齐全的城市，意大利、法国、希腊等任何国家的特色风味美食都有；几百家中餐馆以粤菜为主，几大菜系齐全，遍布多伦多地区，且价格实惠。

**注意事项：**(1)任何公共场所禁止吸烟。(2)若在野外湖泊钓鱼需20加元购买钓鱼证，无限次使用，稀有品种鱼类要放生。(3)中国驾照可临时使用，但当地交通规则和中国有很大不同，开车前务必了解，必须遵守法规。(4)若在湖中玩皮划艇或乘快艇冲浪，必须穿救生衣。

**必备物品：**拖鞋、太阳眼镜、防晒乳液、遮阳帽、沙滩席子等。

**适宜人群：**高端商务人士考察、家庭探亲度假。



■加拿大多伦多美丽的郊野湖泊。

### ■追寻田园风光情

体验一下加拿大多伦多乡间的视野吧，开上一辆越野车，疯狂地跑，看不见尽头。这里只是普普通通、实实在在的加拿大农村旷野，可不是什么风景名胜游览区，它能真正的让你远离嘈杂喧嚣的大城市，体验北美农村返璞归真的田园风情，享用一段淡泊宁静的时光。

**看点：**进入多伦多的乡间，瞬间映入眼帘的是一番广袤的田园景色：湛蓝的天空，清新的空气，明镜似的湖泊，清凉的九月天，满目的翠绿。红房银顶的是别墅？不，那只是农民的农场和宅院；那是精心整理的花园？不，其实只是山边野外而已；看到拖拉机在收获吗？不，那只是割草机在割野草，湿润清透着北美乡间的气息……

### ■驰骋郊野湖泊群

加拿大的湖泊是世界上最多的，大小湖泊有30多万个，初秋最美的季节，离开繁华的大都市，随便去郊野的一个湖泊，度假、野营、冲浪、垂钓，任君逍遥，任君驰骋。

**看点：**安大略省多伦多市东北小镇附近有很多湖泊，其中的卡梅伦湖就是一处极为惬意的度假圣地。深幽、恬静、神秘的湖面，时而粗犷苍劲，时而秀丽婉约，驾着快艇飞驰在碧蓝的湖水上，那种披荆斩棘、所向披靡的心跳感和尽情享受沙滩、阳光、浪花、海鸥带来的前所未有的刺激和放松是无可比拟的惬意。沿着湖畔行进，碧波荡漾的湖水和湖畔五彩缤纷、造型各异的度假别墅木屋，构成了一幅幅精美的画卷，换哪个角度，眼前都是精美绝伦的景色。📍



# SUPER 500 HORSEPOWER



## 超级马力， 五百匹中的神驹

文\_刘鹏飞 策划编辑\_于丹 责任编辑\_张中英

在这样一个如同毒品般的家伙面前，保持冷静是一个不可能完成的任务，更何况坐姿不佳，外形夸张，声浪太大，油耗奇高，不出汗才怪！但是这些你会在乎吗？答案是显而易见的。



大部分人都热衷超级跑车，尽管每辆车的价格都非常高昂，但是人们依然趋之若鹜。然而，我并不清楚他们是否真正明白超级跑车的含义，不知道他们所喜爱的超级跑车是否都是五百匹俱乐部的顶级成员。

可以说五百匹是一道坎，跨过这道坎，就进入了一个众人仰望的世界。在这个世界中有法拉利458、凯迪拉克CTS-V，还有许许多多的超级跑车都在这个俱乐部中。而真正令我中毒的只有一款车，那就是兰博基尼LP640。



## Link:

### 爱车“急救”中心

工商银行牡丹白金卡和牡丹中油双币贷记卡持卡人可享受双重优惠（会员价格基础上再折扣）的24小时全国道路汽车救援服务，为您驾车出行免除后顾之忧。

#### ●救援项目

1. 现场故障诊断与排除；
2. 更换备胎；
3. 加送燃油服务；
4. 专业拖车；
5. 机动车陷入路井、路沟等困境的解除；

#### ●特殊情况特别处理

1. 正常情况下，救援车辆在接到调度任务后45分钟内即可到达故障地点；
2. 特殊情况下，救援车辆在救援调度指挥下在与您约定的时间内到达故障地点。特殊情况指下列情况：
 

(1) 超出城区覆盖范围；	(5) 客户所报施救地点不清楚；
(2) 交通管制地段；	(6) 禁区时间；
(3) 交通高峰时间、道路堵塞；	(7) 特殊气候条件下；
(4) 施工地带、车辆难以通过的路段；	(8) 其他不可抗力情况下。



## 视觉：外表惹眼但不抽象，内饰更加安静

白色的LP640静静地守候在那里，冷峻犀利的黑色眼睛直愣愣地眺望着远方，像是在思考，又似乎什么都没有想。它根本不用展示自己有多强大，冷酷的它有着战斗机的外形，当你和它面对面的接触时，轻易地就可以感受到它带给你的震撼，甚至会你的心有所波动。

LP640的外表没有抽象主义般地脱离现实，内饰则更加安静。孤僻而高傲的黑色鹿皮与碳纤维，通过笔直的线条以及标准的圆形，彰显着一切都那么简单而豪华的内涵。

驾驶舱座位的位置刚刚好，当你穿过高高昂起的剪刀门，你就发觉自己开始进入异度空间。坐姿较低，双脚需要分开，方向盘刚好低一点点，超低的扁平前挡风玻璃和超低位置的仪表盘提供了一个非常迷人的视野，座椅左侧的手刹、充满诱惑的性感方向盘以及换挡拨片无一例外都是点睛之笔。

LP640的设计不仅保留了兰博基尼传统元素中的纯粹感、运动感和功能性，看起来还更有进攻性。车身的侧面造型也值得一提：车头向

右停放时，几乎看不见右边的进气口，左边油冷散热器巨大的进风口则非常明显。它从前到后的造型都严格遵循着空气动力学的原理，这足以证明兰博基尼的造型设计是牢牢地建立在功能性的基础上的。

**大灯：**造型前卫的梯形前大灯。

**车身：**采用管状钢结构并辅以碳纤维加固。

**尾部：**位于尾气排放系统终端的排气管与后保险杠融为一体。

LP640菱形设计的内饰皮革装潢风格被称作“Q-citura”。同样的风格还出现在车门板、座椅和发动机之间的面板以及车顶面板的设计上，给人感觉前卫舒适而运动感十足。

**空间：**兰博基尼LP640总长超过4.6米，宽约2米。

**座椅：**座椅进行了最为彻底的改进，拥有更宽敞的乘坐空间和重新设计的头部支撑系统，舒适性大为提高。

**舒适度：**新设计的操作面板用全新的图案装扮了一番，上面镶嵌着建伍牌车载6.5英寸大小的宽屏播放器，带DVD、MP3和WMA播放功能。此外，你还可以选装导航系统。



## 听觉：低沉的怒吼，瞬间瓦解你的神经

兰博基尼LP640名声在外，谁都想迫切地了解它到底有多快，但最好先熟悉一下它那“贪婪狂野”的脾气。它的踏板比起法拉利沉重很多，拧动钥匙，快速轻拍油门，一声怒吼，瞬时浑身的汗毛都会竖立起来。当引擎转速没有超过3000转的时候，这头野兽似乎开始苏醒，引擎声浪已经有点发怒的感觉。低速状态下，若想将它掉头、停车，都需要付出比平时多两倍的气力，那个沉闷的引擎低频咆哮声会时刻提醒你，不是一般的车。当你肆无忌惮地提升引擎转速，尖锐的V12引擎开始嚣张，不可一世。排气管猛烈的爆炸声音在演绎着它疾驰般的加速度，这种近乎呼啸的声浪，无论是静态还是动态都有着极宽广的杀伤力。

LP640的动力来源是一台新的6.5升发动机。改良的发动机也提供变量几何吸气系统（VIS），可变气门正时（VVT）系统及drive-by-wire节气门。

**油耗：**6缸动力单元内的燃烧过程经过优化，降低了废气排放量和燃油消耗量，而燃油直喷、新型火花塞和低摩擦辅助设备等新技术的加入，更是实现了这款发动机新一轮的动力升级。

**功率：**它采用了更大的气缸和更长的燃烧室冲程，经典的对角60度成V型发动机6.2升的排量硬是被提升到了6.5升（6496cc）。因此，发动机本已超凡的580马力被提升到了最高在8000转每分时惊人的640马力（471千瓦）。12缸的发动机在6000转每分时可以输出最大为660牛·米的扭矩。



## 兰博基尼LP640测试真实数据

售价	438万元
引擎形式	V12自然吸气
排气量	6496cc
压缩比	11:1
最大马力	640hp/8000rpm
最大扭矩	660Nm/6000rpm
车身尺寸	4610mmx2058mmx1135mm
轴距	2665mm
车重	1665kg
0-100km/h	3.4sec
0-160km/h	7.1sec
极速	340km/h

## 触觉：指向极其敏感，微微的起伏感都会让你随之震动

蝙蝠LP640的车身实在低矮，进入驾驶室对于身材高大的人来说比较麻烦，但是只要一坐下就会马上被那种超级跑车的运动气氛所感染。座椅的包覆性非常好，可以有效地承托身体在高速过弯时候的侧倾。半圆形的中控台上只有空调出风口与音响，各部机能旋钮与按键，都集中在方向机柱左右与排挡杆的前后方。内装配拥有意大利超级跑车简洁化的一贯风格，不过那只造型平平的方向盘，倒是与号称超级跑车的Murcielago显得不搭调。方向盘位置正好，挡杆位置较高，挡位行程很短，但是很容易习惯。

闭上眼睛，当你触摸车舱内的每一处细节，都能感受到它奢华的手感。然而，它们各自的位置又那么的与众不同，座椅把你安全地保护在里面，方向盘更是“沉重”得让人联想到“笨拙”，是不是会觉得失望？千万不要，很快你会发觉

随着速度的提升，方向盘的指向可以随意恢复能量。

换挡？这具出名的E-gear拨片换挡变速箱，拥有原始的序列式变速箱的特点，即顿挫感，换挡的间隙，甚至可以听到自己的心跳声。

油门踏板和刹车踏板？如果你需要一个有质感的踏板，那LP640正合你意。当然，这个质感可是需要付出较大的力道支持的。当进入行驶状态，油门反应立马变得从容而激动，基本都处于愤怒的边缘，再继续深踩，马上它那深不可测的肺活量就会开始热力四射，车身也随即爆发，卯足劲向前冲。这个时候，你才会真正了解到这个力道的油门和刹车刚刚好。

## 味觉：如同可卡因，吸引的味道弥漫了每个人的视线

V12引擎一旦超过6000转，它所释放出来的爆裂感让人在任何速度下都无法冷静对待，你会不由自主地一次又一次地接受着E-gear自动挡的挑战，红线换挡一次又一次的让你点头膜拜。

当你越过一段山路，毫不夸张地说，经过一路兴奋般的洗礼，速度也许无法再刺激你的神经，只有在弯道的时候才会让人感到速度的存在。助力不大的刹车需要你用更大的力气进行制动，碳纤维的刹车盘毫不吝啬地将你往前推，伴随着砰砰的刺激回油声，减速的过程令人无法想象。进弯，教科书似的慢进快出，贴着弯心，丰富的路面反馈，轮胎与路面绝对放心的摩擦力，会让你痴迷地一遍一遍重复这个动作。

刹车点在哪里？根本不需要刻意去寻找，总是太早了。也许你会很遗憾山路这么快就要结束，兰博基尼LP460身上那种狂野的超跑味道，如同可卡因，试过了就别想忘记。☹



# The Jeans Italy

## 牛仔裤优雅的秘诀在于长度正好！ 明星男人的名片 意大利式 牛仔裤全析

文、图\_《男人风尚》 策划编辑\_钟亚超 责任编辑\_黄敏

牛仔源于美国，但是美国人的牛仔一直固守着舒适休闲风格，即使是性感，也来得过于街头，这不是成熟绅士所能接受的风格。所以，我们今天的老师是意大利的绅士们，意大利的绅士热爱的是简洁合体的着装风格。成熟的意大利男人平时最常见的穿着不是T恤，而是西装夹克、衬衫或者POLO衫，搭配这样上装的牛仔裤是什么样的呢？合身的、舒适的，装饰低调、气质高贵，这样的牛仔不论穿多少年，都不会过时。比起那些风行一时，转年就恨不得再也不见的时髦款式，这种牛仔裤才是值得长久珍藏的。改变你的观念，把牛仔裤当成一件礼服般精心挑选，追求风格化的搭配，聪明的绅士就应该做物有所值的投资。

人物摄影/王飞 静物摄影/王飞 摄影助理/小强 化妆&造型/张瀚一 模特/许伯朗(天星君创)、高伟光(新丝路) 鸣谢/聚星视觉摄影棚

说什么呢？



摆脱洛杉矶风格牛仔

### 即使是牛仔裤也应该性感 and 成熟

## 意式牛仔两大要点

这里推荐的“意大利牛仔”是什么呢？首先推荐的是正装品牌的牛仔裤，因为正装品牌的牛仔裤造型会比纯休闲装品牌的牛仔裤更讲究，款型更高雅；其次推荐经典牛仔品牌的类似款式，术业有专攻，经典牛仔品牌当然会有一些过人之处，让整个设计与众不同。



意式牛仔的代表

### 1 类似西裤的穿着感觉

正装品牌的设计，充满Zegna的DNA。不论是面料还是细节，都带着正装裤的优雅感。带有弹力纤维的面料，穿着感觉也非常出众，而且此款牛仔裤的弹力更能提高修身的感觉。



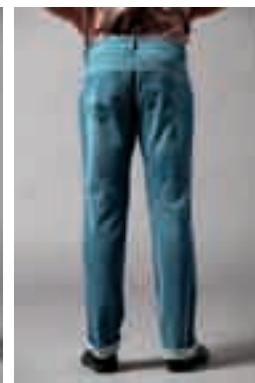
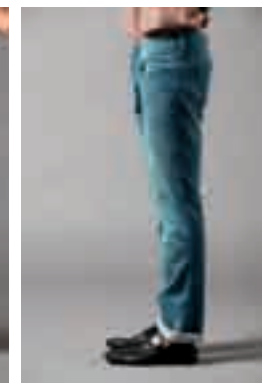
正装感觉的细节非常精致！



恰到好处的弹性让修身的感觉升级！

### 2 360度的美腿效果

说到Zegna Sports的牛仔裤版，很多人在穿之前都很难想象它的美腿效果。低腰设计，舒缓的锥形款式，膝盖以下利落的轮廓。穿上这样的牛仔裤，腿部尽显修长性感。



## ZEGNA SPORTS

简约的外表之下，让你享受高科技的清爽

意大利的绅士虽然喜欢扮酷，但是也绝对不会让自己难受。尤其是Zegna Sports一向善于将各种高科技元素运用到产品的开发中，这一次牛仔布中加入了杜邦公司开发的吸水速干材料Cool Max，其速干特性驱走黏腻感。裤子本身的水洗效果很清淡，面料本身的弹力又很舒服，是夏季男士们的必备单品。新品未定价



## 清新的正装感更加优雅 简单水洗的牛仔裤

经过水磨处理的牛仔裤现在比较热门，所以，几乎每个人都穿着一条洗得斑驳的牛仔裤，没怎么经过水洗的牛仔裤，几乎就应成为大叔款的代名词。其实，一条合身的牛仔裤在某种程度上可以替代休闲裤，甚至可以替代正装裤，关键在于要有一个利落帅气的造型。



色彩艳丽的格子组合



海洋气息从徽章中扑面而来



正装品牌的牛仔裤更精致稳重



正装衬衫面料更轻薄

### 男人风尚灵通卡“特权”服务

男人风尚灵通卡是中国工商银行与北京《瑞丽》杂志社合作共同发行的银联标准联名借记卡。持男人风尚灵通卡可办理刷卡消费、储蓄理财、自助服务、个人信贷等金融业务。可在工行网点、ATM、POS、自助终端、网上银行、电话银行、手机银行和境内外带有银联标识的ATM、POS机具上使用，为客户提供全方位的金融服务。男人风尚灵通卡持卡客户将同时成为瑞丽俱乐部会员，享受瑞丽会员服务和特定特惠商户的优惠服务。

# Link:

### 本季时尚的深蓝色

#### PAUL&SHARK

##### 充满海洋气息的完美轮廓

弹性感觉，恰到好处的宽松腰围，臀部向下至腿的修身轮廓，每个细节都是如此完美绝妙！这一款签名版的牛仔裤，是Paul&Shark的Club系列，自然而然地演绎出帅气潇洒的感觉。不过于夸张的做旧加工，显得更为娴熟。衬衫 2190元、牛仔裤 2590元/均为 Paul&Shark，腰带 新品未定价/Nautica，眼镜 980元/Ray-Ban from LensCrafters，鞋 新品未定价/Ermenegildo Zegna，项链 新品未定价/Pilgrim

### 高品质牛仔裤与正装衬衫搭配

#### ALFRED DUNHILL

##### 成品水洗黑色牛仔裤的攻略要领

这是在正装制作领域非常受人关注的英国品牌。其推出的牛仔裤看起来与众不同，不仅面料上采用手工织造的传统丹宁布，更采用了大量正装中才会使用的色彩。这一款造型非常合身，面料略带弹力，拥有运动感觉。格子衬衫 1890元/Strellson，牛仔裤 新品未定价/Alfred Dunhill，腰带 新品未定价/Nolley's，手链 新品未定价/Pilgrim，鞋 2990元/Fratelli Rossetti，腕表 3500元/Massimo Dutti



# TOP 10 LUXURY LIFESTYLES AFFECTING CHINA'S CEO

图/东方IC

## 影响中国CEO的十大奢侈生活方式

文\_Ivy 策划编辑\_陈方诗 责任编辑\_张中英

### No.1 奢华旅游

对于整日里忙于商务的中国企业家来说，旅游能让人远离尘嚣，全方位放松身心，安享天伦之乐。近年来，国外的豪华旅游机构、国际连锁豪华酒店集团、保健疗养地、豪华邮轮公司纷纷到中国设立分店、参加展会，因为他们看好中国奢华旅游市场。

●奢侈指数: ★★★★★

●费用预算: 比普通游客团费高2倍—5倍，增加特色项目另外收取费用

●推荐地点:

世界热门旅游胜地: 南极、塔斯马尼亚、普罗旺斯、拉姆绍、惠斯勒、罗马、埃及、马尔代夫、泽马特、马尔代夫。

国内热门旅游胜地: 浙江杭州、广西桂林、湖南张家界、江苏苏州、西藏、安徽黄山、四川九寨沟、海南、云南丽江、陕西。

“我选择我喜欢”，生活方式代表了一种源于内心的社会认同与处世态度。这之外的感召力和深度也能将个人风格加以企业化，许多欧美商业大腕甚至因此成为企业的精神领袖。本期我们将介绍影响中国CEO的十大生活方式，为您提供全新生活的参考坐标。





图/东方IC

## No.3 极限运动

挑战极限的奢侈运动更像是享受“快乐极限”的游戏，需要的是金钱、胆量和闲情。中国新兴的商界领袖们往往拥有高学历甚至海外留学的背景，这就使得他们的观念更加国际化，不仅在企业的经营管理上紧随其后，甚至在生活方式上也正在步国际后尘。

- 奢侈指数:** ★★★★★☆
- 代表名人:** 张朝阳、王石(登山)、汪潮涌(航海)、求伯君(私人飞机)
- 费用预算:**  
滑翔、潜水: 相对低廉, 一套标准装备上万元。  
登山: 装备复杂, 价格高昂, 一套标准的攀登珠峰装备加其他附加费等, 至少65000美元  
私人飞机: 适合初学者的轻型飞机18万美元, 驾照培训费8万元人民币, 不包括停机费以及维修、保养支出。

## No.2 顶级私人俱乐部

顶级会所客户群体只限于“金字塔尖”的人, 它常用高昂的入会费用和苛刻的审核措施来保证客户的“纯粹性”。顶级会所本身拥有一个非常高端的会员团体, 是个很特殊的商业交际平台, 并由此形成了一个能量巨大的交际圈, 可以带来许多商业机会。

- 奢侈指数:** ★★★★★★
- 代表名人:** 李嘉诚、杨元庆、李泽楷、许荣茂、张朝阳
- 费用预算:** 个人会籍一般2万元—20万元不等, 公司会籍再加10%—30%。
- 推荐会所:**  
北京: 长安俱乐部、京城俱乐部、北京美洲俱乐部、中国会;  
上海: 银行家俱乐部、雍福会、鸿艺会、证券总会、上海美洲俱乐部;  
国内其他会所: 广州卢浮宫会所、沈阳御豪俱乐部、深圳喜福会。

## No.4 艺术品收藏

盛世收藏, 重在玩味, 陶冶性情。不仅有实业家业余收藏艺术品, 还有人把艺术品做成产业, 成为名副其实的收藏家。企业家玩收藏, 多是追求文化、提升个人品位的需要, 而对于企业来说, 收藏高档艺术品也对树立企业形象有很好的宣传效果。

- 奢侈指数:** ★★★★★★
- 代表名人:** 杨休、徐其明、陆汉振、陈丽华、马未都
- 费用预算:** 投入较高, 上无封顶。
- 收藏推荐:**  
**拍卖机构:** 中国嘉德国际拍卖有限公司、北京翰海艺术品拍卖公司、中贸圣佳国际拍卖有限公司、上海敬华艺术品拍卖公司、上海朵云轩艺术品拍卖公司。  
**古玩市场:** 北京古玩城、成都送仙桥古玩艺术城、郑州古玩城、北京潘家园旧货市场、广州西关古玩城。



图/东方IC

## No.6 时尚派对

派对是企业国际化程度、商业活力指数和企业家品位心态的展示窗, 也是用以扩大社交圈的一种宽松的社交方式。它是展示自己本性魅力的绝佳场所, 它能让你在最短的时间内散发出最耀眼的光芒。结识名流, 感受奢华, 时尚派对很优秀地承担起了这个任务。

- 奢侈指数:** ★★★★★☆
- 代表名人:** 潘石屹、杨澜、荣文蔚、何超琼
- 费用预算:** 主要投入在服饰、俱乐部会籍等方面, 上无封顶。
- 推荐类别:** 外事派对、慈善派对、品牌发布、商务派对、校友派对等。

## No.5 公益慈善

企业家热衷慈善, 他们正在改变着中国的财富形象。慈善未必是一种义务, 但一定是一种权力, 企业家们可以透过慈善投资、互利互助的方式, 同步提升个人、公司形象, 公益慈善已经成为企业家们表现社会责任的载体。

- 奢侈指数:** ★★★★★★
- 代表名人:** 黄如论、余彭年、牛根生、李书福、王健林
- 费用预算:** 投入较高, 上无封顶。
- 推荐组织:** 中国少年儿童发展基金会、中国青少年发展基金会、中华慈善总会。

## No.7 博客秀

博客是公开的网络日记, 被誉为时代的符号, 是多位世界500强企业的CEO推崇的沟通方式。博客是企业家向公众全方位展示自己的网络工具, 是诠释人生和管理理念的平台。在中国, CEO开博客渐成风尚, 而在此基础上, 微博也以其即时、简短、精辟的特点吸引了大批拥趸, 两者共同构成企业家们与公众沟通, 甚至开展危机公关的平台, 更好地帮助他们树立自身形象和企业品牌。

- 奢侈指数:** ★☆☆☆☆
- 代表名人:** 王石、潘石屹、李开复、郭凡生、江南春、徐刚
- 费用预算:** 几大博客网全免费, 也可设在本公司网站。
- 推荐博客:** 博客中国、中国博客网、Sina博客、Sohu博客、Blogbus (VIP收费)。





图/东方IC

## No.8 高端充电

教育“出身”决定身价，企业家乐于选择有名望的、声誉好的学院去选读课程，学习世界商业规则、新的思维方式，以及建立非常有效、有用的关系网，带来良好的商业回报。校友资源、专家、母校能成为企业及个人长期的智囊团、脑库。

●**奢侈指数：**★★★★☆

●**代表名人：**李宁、邓颂、程雁、张维华、陆晓明、杨戈

●**费用预算：**可测算的费用在25万元—50万元之间，包括学费、交通、食宿费等。

●**推荐学校：**《2010中国最佳MBA排行》前五名为清华经管、中欧国际、北大光华、上海交大安泰和中山大学MBA。

## No.9 心理咨询

在常人眼里为财富化身的企业家们也有深藏其后的焦虑、孤独和惆怅，他们常是心理疾病的高危人群。有了心理障碍，也不要讳疾忌医，需要积极地配合心理医生进行辅导和治疗，适时适度地调整自己的心态与情绪，主动接受生活的挑战。

●**奢侈指数：**★★★★☆

●**费用预算：**一般社会咨询机构150元/小时，每次200元—300元；涉外医疗机构约100美元/小时；北京大学临床心理中心曾开出国内天价，每50分钟1200元。

●**推荐机构：**中国心理学会、北京大学精神卫生研究所、中国科学院心理研究所、中国心理卫生协会。

## No.10 高尔夫

高尔夫有严格的礼仪规则，要求自律谦逊，是培养绅士的运动。高尔夫不仅锻炼意志还能赏心悦目，耐心和准头是制胜法宝。球技精湛、洒脱不凡，是对享受生命和事业升级的最好嘉奖。更重要的是，与同行、对手通过球场上的充分沟通，而产生合作构想和改变谈判气氛的经典案例有很多。

●**奢侈指数：**★★★★☆

●**代表名人：**龙永图、荣智健、李彬海、徐少春

●**费用预算：**俱乐部终身会员为3万—9万美元；一般为400元/天—800元/天，节假日1000元以上。

●**推荐球场：**北京华彬庄园、云南春城湖畔、深圳观澜湖、上海旭宝、大连金石滩、海南博鳌。📍

## 中国工商银行财富管理中心通讯地址一览

地区	财富管理中心名称	财富中心地址	中心联系电话
北京	长安复外财富管理中心	北京市西城区复外大街A2号东配楼	010-68569290
	朝阳财富管理中心	北京市朝阳区朝外大街1号	010-65993635
	崇文新世界财富管理中心	北京市崇文区东打磨厂街2号	010-67081795
	翠微路公主坟财富管理中心	北京市海淀区翠微路乙3号	010-68217668
	地安门鼓楼财富管理中心	北京市西城区地外大街31号	010-64035269
	东长安街财富管理中心	北京市东城区东方广场W3座一层	010-85181078
	东城营业部财富管理中心	北京市东城区东四十条24号	010-64056518
	方庄芳群园财富管理中心	北京市丰台区方庄蒲芳路32号	010-87637842
	房山良乡财富管理中心	北京市房山区良乡西路北大街32号	010-89350770
	丰台万丰路财富管理中心	北京市丰台区万丰路西局欣园北区5号楼	010-83674301
	海淀大钟寺东路财富管理中心	北京市海淀区大钟寺东路9号	010-82116797
	海淀西区财富管理中心	北京市海淀区北四环西路65号	010-82886190
	和平里和平街财富管理中心	北京市朝阳区和平街10区5号楼	010-64212777
	怀柔营业部财富管理中心	北京市怀柔区商业街23号	010-69645044
	金融街复兴门财富管理中心	北京市西城区金融大街甲29号	010-66006155
	九龙山西大望路财富管理中心	北京市朝阳区西大望路59院风度柏林小区2-1	010-58620298
	开发区宏达北路财富管理中心	北京市经济技术开发区宏达北路12号	010-67889664/67880432
	密云营业部财富管理中心	北京市密云县鼓楼南大街7号	010-69067176
	南礼士路阜成路财富管理中心	北京市海淀区首体南路38号创景大厦1层	010-58892911/58892922
	商务中心区财富管理中心	北京市朝阳区建国路110号	010-65665558转8103
	石景山游乐场财富管理中心	北京市海淀区建西苑南里10-5	010-58971042
	顺义营业部财富管理中心	北京市顺义区仓上街1号	010-69466578
	通州运河上园财富管理中心	北京市通州区故城东路56号	010-60561107
	望京广顺财富管理中心	北京市朝阳区广顺北大街33号院福码大厦一层	010-84722636
	西客站青塔财富管理中心	北京市丰台区青塔西路5号	010-68678297
	新街口财富管理中心	北京市西城区西直门内大街143号	010-62252595
宣武广安门财富管理中心	北京市宣武区广外南滨河路3号	010-63284630	
亚运村财富管理中心	北京市朝阳区慧忠北里407号楼	010-64863524	
延庆营业部财富管理中心	北京市延庆县延庆东大街37号	010-69142461	
分行营业部财富管理中心	北京市西城区复兴门南大街2号天银大厦B座	010-66410642/66410640	
中关村东升路财富管理中心	北京市海淀区学院路30号方兴大厦一层	010-62318815	
珠市口南纬路财富管理中心	北京市宣武区太平街甲6号	010-59361315	
天津	国信财富管理中心	天津市河西区宾水道宾泰公寓1门	022-28450061转8688
	十一经路支行财富管理中心	天津市河东区十一经路河东金融大厦	022-24124672
	开发区财富管理中心	天津市开发区第二大街27号	022-66209104
河北	世纪财富管理中心	河北省石家庄市中山西路188号	0311-66001350
	分行营业部长安财富管理中心	河北省石家庄市中山东路180号	0311-86038049
	分行营业部桥西财富管理中心	河北省石家庄市中山西路123号	0311-87024331
山西	大同分行财富管理中心	山西省大同新建西路44号	0352-2036071
	晋中分行财富管理中心	山西省晋中市榆次区文苑街419号	0354-6248602
内蒙古	分行营业部财富管理中心	内蒙古自治区呼和浩特市新华大街27号	0471-6603795
辽宁	抚顺银龙湾财富管理中心	辽宁省抚顺市顺城区银龙湾小区	0413-3880585
吉林	分行营业部人民广场财富管理中心	吉林省长春市人民大街2303号	0431-88961851
	分行营业部自由大路财富管理中心	吉林省长春市同志街2521号	0431-85096037
黑龙江	营业部中央大街支行财富管理中心	黑龙江省哈尔滨市道里区中央大街218号	0451-84668771
	营业部和兴支行财富管理中心	黑龙江省哈尔滨市南岗区和兴路108号	0451-86301373
	营业部雷锋支行财富管理中心	黑龙江省哈尔滨市南岗区果戈里大街125号	0451-82621789
	营业部大直支行财富管理中心	黑龙江省哈尔滨市南岗区阿什河街56号	0451-53643389
	佳木斯分行财富管理中心	黑龙江省佳木斯市中山路131号	0454-8661770
	大庆龙南支行财富管理中心	黑龙江省大庆市让胡路区昆仑大街66号	0459-5961148
上海	鞍山财富管理中心	上海市控江路1698号	021-65021918
	漕河泾财富管理中心	上海市宜山路900号B座底楼	021-54234230
	长寿路财富管理中心	上海市长寿路235号	021-62665074
	崇明营业厅财富管理中心	上海市城桥镇南门路158号	021-69693006
	大华财富管理中心	上海市华灵路688号	021-66391277



上海	分行第二营业部财富管理中心	上海市浦东大道9号	021-58885888转1142
	分行营业部财富管理中心	上海市中山东一路24号	021-63298336
	奉贤财富管理中心	上海市南桥镇南中路48号	021-57102795
	古北新区财富管理中心	上海市古北新区黄金城道918号	021-62083348
	虹桥财富管理中心	上海市娄山关路83号	021-62097999
	华山路财富管理中心	上海市肇嘉浜路1065	021-64645539
	嘉定财富管理中心	上海市嘉定区清河路151号	021-59523864
	金山石化财富管理中心	上海市石化卫零路558号	021-57961237
	金钟财富管理中心	上海市淮海中路98号	021-53858068转8117
	静安寺财富管理中心	上海市愚园路315号	021-62493195
	马戏城财富管理中心	上海市共和新路2401号	021-56039788
	南汇财富管理中心	上海市惠南镇城南路258号	021-58016790
	浦东财富管理中心	上海市浦东南路2024号	021-58753076
	浦东开发区金桥财富管理中心	上海市金桥路1391号	021-58994006
	青浦财富管理中心	上海市青浦区城中东路485号	021-59738579
	人民广场财富管理中心	上海市南京西路377号	021-63598353
	四平财富管理中心	上海市四平路311号	021-65214421
	松江财富管理中心	上海市中山二路201号	021-57728591
	外滩营业厅财富管理中心	上海市中山东二路11号	021-63218140
	江苏	斜桥财富管理中心	上海市陆家浜路1058号
莘庄财富管理中心		上海市莘松路288号	021-64889900-232
徐汇徐家汇财富管理中心		上海市广元西路8号	021-64071287
延安西路财富管理中心		上海市延安西路895号	021-62252200转2010
张江财富管理中心		上海市张江路639号	021-50797260
国际机场营业厅财富管理中心		上海市海天五路速航路口	021-68341116
常州分行财富管理中心		江苏省常州市延陵中路680号	0519-88179507
分行营业部山西路财富管理中心		江苏省南京市中山北路143号	025-83279920
分行营业部新街口财富管理中心		江苏省南京市汉中中路95号	025-84780916
无锡分行财富管理中心		江苏省无锡市五爱路30号	0510-82227128
无锡分行江阴财富管理中心		江苏省江阴市澄江西路30号	0510-86806863
镇江分行财富管理中心		江苏省镇江市解放路308号	0511-85038065
常熟财富管理中心		江苏省常熟市海虞北路23号	0512-52876950
道前财富管理中心	江苏省苏州市人民路1008号	0512-65810588	
新区财富管理中心	江苏省苏州市狮山路189号	0512-66325918	
园区财富管理中心	江苏省苏州市苏华路1号	0512-67628519	
浙江	丽水青田财富管理中心	浙江省青田县鹤城镇圣旨街1号	0578-6838518
	分行营业部白马财富管理中心	浙江省杭州市环城北路298号	0571-85069978
	分行营业部财富管理中心	浙江省杭州市庆春路90号	0571-87227394
	分行营业部城东财富管理中心	浙江省杭州市新塘路17号采荷嘉业大厦	0571-86036185
	分行营业部城站财富管理中心	浙江省杭州市解放路20号	0571-87171052
	分行营业部高新财富管理中心	浙江省杭州市文二路391号	0571-89961201
	分行营业部解放路财富管理中心	浙江省杭州市解放路223号	0571-87925398
	分行营业部金城路财富管理中心	浙江省杭州市金城路928号	0571-83899793
	分行营业部西湖财富管理中心	浙江省杭州市延安路300号	0571-87781886
	分行营业部延中财富管理中心	浙江省杭州市延安路316号	0571-87077931
	分行营业部羊坝头财富管理中心	浙江省杭州市中山中路261号	0571-87132833/87132855
	湖州分行红旗路财富管理中心	浙江省湖州市红旗路48号	0572-2027086
	嘉兴分行嘉禾财富管理中心	浙江省嘉兴市中山西路1575号	0573-82095282
	金华分行东阳财富管理中心	浙江省东阳市人民路88号	0579-86650086
	金华分行梅园财富管理中心	浙江省义乌市稠州中路369号	0579-85322351
	衢州分行坊门街财富管理中心	浙江省衢州市坊门街38号	0570-3055401
	绍兴分行财富管理中心	浙江省绍兴市解放南路655号	0575-88008888
	绍兴财富管理中心	浙江省绍兴市柯桥鉴湖路29号	0575-84128505
	绍兴分行诸暨财富管理中心	浙江省诸暨市暨阳路158号	0575-87111888
	台州分行温岭财富管理中心	浙江省温岭市太平街道万寿路2号	0576-86206580
温州分行瑞安财富管理中心	浙江省瑞安市万松路74号	0577-65611365	
温州分行营业部财富管理中心	浙江省温州市人民东路2号工行大楼	0577-88815367	
舟山分行解放路财富管理中心	浙江省舟山市定海区解放西路26号	0580-2022809	
安徽	分行营业部财富管理中心	安徽省合肥市长江中路419号	0551-2852926
福建	闽都财富管理中心	福建省福州市古田路108号	0591-83359217

福建	泉州财富管理中心	福建省泉州市温陵北路67-77号	0595-22987676
江西	红谷滩财富管理中心	江西省南昌市红谷滩新区红谷中大道788号	0791-3950597
	分行营业部财富管理中心	江西省南昌市北京西路188号	0791-6391283
山东	分行营业部舜井财富管理中心	山东省济南市黑虎泉西路57号	0531-81677997
	临沂分行财富管理中心	山东省临沂市解放路东段69号	0539-8208187
	泰安分行财富管理中心	山东省泰安市通天街1号	0538-8269538
	烟台分行财富管理中心	山东省烟台市海港路1号	0535-6668689
河南	分行营业部财富管理中心	河南省郑州市农业路东41号投资大厦1楼	0371-69158286
	分行营业部陇海路财富管理中心	河南省郑州市陇海西路81号	0371-68558055/68558056
湖北	分行营业部青山财富管理中心	湖北省武汉市青山区红钢城和平大道1538号	027-86874964
湖南	分行营业部汇通财富管理中心	湖南省长沙市芙蓉中路一段615号	0731-4431365
广东	东莞分行厚街支行财富管理中心	广东省东莞市厚街镇厚街大道东51号	0769-85589222
	东莞分行虎门财富管理中心	广东省东莞市虎门镇太沙路181号	0769-85101562
	东莞分行营业部财富管理中心	广东省东莞市莞太路胜和路段18号	0769-22316038
	东莞分行东城财富管理中心	广东省东莞市东城大道御景大厦首层	0769-22462838
	分行营业部东城财富管理中心	广东省广州市珠江新城平月路南国一街13、15、17号	020-38890418
	分行营业部海印财富管理中心	广东省广州市大沙头路29号工银大厦三楼	020-83786666转3300
	分行营业部汇景财富管理中心	广东省广州市天河区五山汇景北路74号C2C3街区负108-负113号、116-129号	020-85502763
	分行营业部署前财富管理中心	广东省广州市越秀区署前路一横路1号	020-87778346
	分行营业部同福中路财富管理中心	广东省广州市同福中路470号	020-34347215
	分行营业部粤秀财富管理中心	广东省广州市天河区天河北路550-560号帝景苑首层、二层	020-38465426
	佛山分行营业部财富管理中心	广东省佛山市禅城区汾江南路85号	0757-83331188转3166
	江门分行财富管理中心	广东省江门市港口路93号二楼	0750-3169811
	汕头分行财富管理中心	广东省汕头市迎宾路东侧	0754-88945170
	中山孙文财富管理中心	广东省中山市康华路11号3-4卡	0760-88321078
	中山分行古镇财富管理中心	广东省中山市古镇镇华庭路灯都华庭商铺C14、15卡	0760-2352728
	中山分行小榄财富管理中心	广东省中山市小榄镇升平路33号	0760-22113908
	中山分行营业部财富管理中心	广东省中山市石岐悦来南路7号	0760-88920792
珠海分行财富管理中心	广东省珠海香洲区吉大景山路19号工商银行大厦	0756-3328968/3328960	
广西	分行营业部财富管理中心	广西壮族自治区南宁市桃源路49号	0771-2841959
海南	三亚分行财富管理中心	海南省三亚市解放四路工行大厦	0898-88283243
四川	德阳分行财富管理中心	四川省德阳市凯江路33号	0838-6619588
	分行营业部高新财富管理中心	四川省成都市芳草街28号	028-85187139
	分行营业部金牛财富管理中心	四川省成都市沙湾路256号	028-87642988转604
	分行营业部锦江财富管理中心	四川省成都市藩库街9号	028-86532993
云南	南屏财富管理中心	云南省昆明市宝善街155号	0871-3628320/3639902
	分行营业部大观翠湖财富管理中心	云南省昆明市青云街太龙公馆一楼	0871-5334505 0871-3395
陕西	分行营业部莲湖路财富管理中心	陕西省西安市莲湖路14号	029-87259871
	分行营业部土门财富管理中心	陕西省西安市沣镐东路229号	029-68901701
	咸阳分行财富管理中心	陕西省咸阳市人民中路37号	029-33259029
甘肃	陕西榆林分行财富管理中心	陕西省榆林市长城北路32号	0912-3532921
	分行营业部财富管理中心	甘肃省兰州市庆阳路163号	0931-8444836
	新疆分行财富管理中心	新疆维吾尔自治区乌鲁木齐市民主路272号	0991-2830893
重庆	解放碑财富管理中心	重庆市渝中区民族路177号	023-68334567
大连	人民路财富管理中心	大连市中山区人民路55号	0411-82535700
	沙河口水财富管理中心	大连市沙河口区成仁街1号	0411-84640123转9202
	营业部中山区财富管理中心	大连市中山区中山广场5号	0411-82378180
青岛	青岛分行财富管理中心	青岛市市南区香港中路48号甲	0532-85785166
	山东路财富管理中心	青岛市山东路25号	0532-85809988转206501
宁波	北仑财富管理中心	浙江省宁波市北仑区中河路15号	0574-86882522
	慈溪财富管理中心	浙江省慈溪市三北西大街198号	0574-63931086
	江北财富管理中心	浙江省宁波市人民路73号	0574-87356748
	分行营业部财富管理中心	浙江省宁波市中山西路218	0574-87363878
	镇海财富管理中心	浙江省宁波市镇海城关苗圃路28号	0574-86295588
深圳	百仕达财富管理中心	深圳市罗湖区太安路百仕达花园8号楼首层102A	0755-25634381
	宝安财富管理中心	深圳市宝安区建安一路56号	0755-27874228
	福田财富管理中心	深圳市福田区滨河路联合广场A座二层	0755-82910423
	香梅财富管理中心	深圳市福田区香梅路水榭花都会所内01号商场	0755-83052601
厦门	分行营业部财富管理中心	深圳市深南东路金融中心北座工商银行二楼	0755-82242282
	分行营业部财富管理中心	福建省厦门市思明区湖滨北路17号	0592-5292588