

Platinum 牡丹白金卡



【享至尊礼遇 品至上生活】

中国工商银行牡丹白金卡

- 机场贵宾室礼遇 ■ 全程无忧高额航空意外险, 旅行不便险 ■ 24小时全球白金卡专线服务 ■ 争议垫款服务 ■ 独享手续费减免
- 全国柜面理财贵宾通道 ■ 委托专人代办服务 ■ 全球至尊商务礼遇 ■ 白金卡俱乐部 ■ 安享企业级网上银行服务
- 专享独立受理通道, 超通私密性 ■ 汽车救援优惠服务 ■ 全球SOS专属服务 ■ 境外租车优惠 ■ 分期付款



睿意品辑 贵宾专享
Wisdom Newsletter

2013.5 总第十五期

春茶悠悠 品之有道

两会热点引领理财方向
私享家的“我”生活报告
京郊商务度假新空间
男人 你要像爱车一样爱自己
精彩生活 白金体验





招募

工银白金卡客户活动

葡萄酒鉴赏家养成记

有人说：“葡萄酒是现代国际社交的第二种语言。”随着葡萄酒文化在中国的流传，很多地方都开办了专业的红酒品鉴课程。在红酒氤氲的香气中，优雅地举起面前的酒杯，凝神观察酒的色泽和印痕，再寥寥几语内行地品评酒的香气和风味，会让您成为社交圈里众人瞩目的焦点。本次工银白金卡客户活动，将由建发酒业首席葡萄酒专业顾问杨耕南为大家带来专业的葡萄酒课程，与现场的会员们分享红酒心得以及各项品酒技巧，让您成为用心用情品味红酒的专家。

招募信息

招募对象：工银白金卡持卡人

招募数量：50 名（名额有限，先到先得）

活动时间：2013 年 6 月 1 日 14: 00 ~ 16: 00

活动地点：北京饭店莱弗士餐厅一层家安餐厅（东长安街 33 号，地铁 1 号线王府井站西北口）

活动内容：

1. 葡萄酒介绍：包括葡萄酒分类、葡萄酒在欧洲和中国的发展史等
2. 葡萄酒常识：如何辨别真假葡萄酒
3. 葡萄酒的礼仪
4. 葡萄酒品鉴：欧洲第一大葡萄酒商——卡斯黛乐（CASTEL）、2010 年上海世博会智利馆指定用酒——红蔓庄园、意大利第一款起泡酒品牌——甘恰、享有“液体黄金”美誉的加拿大品牌——北海岸冰酒、建发酒业·法国列级名庄联盟

招募流程

请白金卡持卡人在 5 月 30 日（含）前拨打 4000095588，转 9 人工服务，告知坐席人员参加工行北京分行举办的红酒鉴赏活动，并告知参与人数即可。

顾问介绍

杨耕南：WSET 高级认证、波尔多葡萄酒学校认证、澳大利亚 A+ 葡萄酒认证、法国卢瓦尔河谷葡萄酒认证、波尔多左岸名庄协会授勋仪式主持、建发酒业首席葡萄酒专业顾问。

合作商户

建发酒业是中国上市公司百强——建发股份有限公司旗下专业的优质酒类供应链服务商，拥有强大的资源后盾和数十年的酒类经营管理经验，并依托建发集团中国 500 强的背景，迅速成长为中国酒业的领军企业，运营 11 个国家近 60 个酒类品牌。据海关数据统计，2012 年建发酒业进口葡萄酒进口量超过 1200 万瓶，同行业中排名第一；2012 年 11 月，建发酒业当选“中国食品土畜进出口商会酒类进出口商分会”首届理事长单位。

目录 | Contents

中国工商银行北京市分行信用卡贵宾专享

中国工商银行北京市分行

睿意品辑
Wisdom Newsletter



06 国内时事 DOMESTIC EVENTS

国际时事 GLOBAL EVENTS

10 工行新闻 BANK NEWS

12 特稿 COLUMN

两会热点引领理财方向

每年春天举行的全国两会，是国内政治经济生活中的重大事件，也是投资市场的风向标，涉及资本市场，特别是保护投资者利益以及怎样让人民群众增加财产性收入的问题。

14 白金人生 FIGURE

亨瑞·邹：中国移民留学的领跑者

2013 年 1 月，邹博士应邀参加美国总统奥巴马“相信美国”的总统就职典礼，并受到奥巴马总统的亲切接见。从知名学者到资深移民专家，邹博士始终怀着一颗中国心，不遗余力地为中国与世界的交流合作贡献着自己的力量。

16 信用卡知识 CREDIT CARD

精彩生活 白金体验

工银白金卡是中国工商银行专为各界精英人士特设的高等级信用卡，该卡以其卓越的品质和尊贵的服务广受高端客户的欢迎。

18 信用卡活动 CREDIT CARD

20 封面专题 COVER FEATURE

春茶悠悠 品之有道

中国人素来爱茶，种茶、采茶、制茶、品茶均有细致讲究。一杯茶中蕴含着朴素精致的中国传统文化，茶道之中饱含着人们对逐渐淡忘的中国式生活的记忆。

34 奢华享受 ENJOY LIFE

私享家的“我”生活报告

伴随着“私享”概念在中国蔓延，如今私人服务已经渗透到财富阶层生活的各个方面。

40 旅游 TRAVEL

寻找春日色彩天堂

去感受红的厚重、紫的芬芳、蓝与白的旖旎……因为有了色彩，世界多了无限可能；因为有了色彩，旅行变得更有意义。

48 酒店 HOTEL

京郊商务度假新空间

金潮玉玛国际酒店运用独特的美学视角和全新的服务，倾力打造京郊商务度假新空间，为人生旅途提供温馨、休闲的港湾。

52 飨宴 FOOD&WINE

做一天米其林美食侦探 尝尽星级美饌

满足地享受一餐美食对于我们而言也许无需神秘神秘，但是这并不妨碍你带上最挑剔的目光和味蕾去品味米其林，过一把侦探瘾！

58 座驾 AUTO

越玩越野

2013 年的越野季正式开启了，随便走到哪里，都会有让你惊艳的风景，一路旅途中，你需要有一辆处处吸引眼球的越野车相伴。

62 玩乐推荐 RECOMMENDATION

COPY 职业球员的球杆定制过程

在高尔夫球场，就算我们不能像职业选手一般一杆进洞，也会因为出色的气质和挥杆的潇洒造型而使得对手心存敬畏。

66 养生 HEALTH

男人 你要像爱车一样爱自己

男人爱车，似乎是天性使然。没有几个男人不爱车，就像没有几个女人不爱美一样。但男人爱车的同时，更应该爱自己身体这部“车”，让身体有更多的备用能力，健康通行一生。

70 民俗节庆 CUSTOM

端午 寻找幸福的路径

我们都知道端午节是五月初五，而端午的具体含义是什么，恐怕要好好想想才会明白。

74 典藏 COLLECTION

乱针渐欲迷人眼 针尖上的艺术

刺绣是中国传统文化的代表之一，拥有两千多年的历史 and 深厚的底蕴。华夏南北及诸多的少数民族都有着自己丰富和独特的刺绣技艺传承，逐渐演变形成了苏、湘、蜀、粤四大名绣。

78 影音阅读 LEISURE TIME

体味与孩子一起长大的感觉

“六一”儿童节将至，在为孩子准备丰富物质礼物之余，你的陪伴也许才是孩子最渴望的。

80 读者俱乐部 CLUB



ICBC 中国工商银行 北京市分行

编委主任：顾建纲
编委副主任：张明
编委：徐斌 王静 闵杰
主 办：中国工商银行北京市分行银行卡业务部
地 址：北京市西城区复兴门南大街 2 号天银大厦 B 座 100031
电子邮箱：icbc_vip@bj.icbc.com.cn
电子杂志下载地址：www.bj.icbc.com.cn
策划制作：北京品行精准传媒广告有限公司

持工银白金信用卡 3万积分专享齿科服务



2013年12月31日前，中国工商银行北京分行工银白金卡持卡人（包括主卡、副卡）享受国际齿科机构全套口腔护理增值服务。

服务内容：口腔检查+洁齿+抛光+喷砂（或全景X光片）

积分兑换：中国工商银行北京分行工银白金卡持卡人可用3万信用卡积分兑换一次口腔护理增值服务，如第二次需要以上服务，可用10万积分进行兑换。

温馨提示：

- 您拨打我行4000095588提出口腔护理服务预约要求；
- 我行为您转接服务商，预约具体服务时间和地点；
- 请您持工银白金卡按约前往服务商处刷卡体验服务并扣减积分；
- 我行将对您进行服务满意度回访。



网站: www.icbc.com.cn 服务热线: 95588

服务网点表

序号	服务商名称	地址	营业时间
1	北京口腔医院·正畸科	北京市西城区德胜门内大街100号德胜门内大街100号	周一至周五 9:00-18:00 周六 9:00-12:00
2	北京口腔医院·口腔内科	北京市西城区德胜门内大街100号德胜门内大街100号	周一至周五 9:00-18:00 周六 9:00-12:00
3	北京市口腔医院·口腔外科	北京市西城区德胜门内大街100号德胜门内大街100号	周一至周五 9:00-18:00 周六 9:00-12:00
4	北京市口腔医院·口腔颌面外科	北京市西城区德胜门内大街100号德胜门内大街100号	周一至周五 9:00-18:00 周六 9:00-12:00
5	北京市口腔医院·口腔修复科	北京市西城区德胜门内大街100号德胜门内大街100号	周一至周五 9:00-18:00 周六 9:00-12:00
6	北京市口腔医院·口腔种植科	北京市西城区德胜门内大街100号德胜门内大街100号	周一至周五 9:00-18:00 周六 9:00-12:00
7	北京市口腔医院·口腔正畸科	北京市西城区德胜门内大街100号德胜门内大街100号	周一至周五 9:00-18:00 周六 9:00-12:00
8	北京市口腔医院·口腔内科	北京市西城区德胜门内大街100号德胜门内大街100号	周一至周五 9:00-18:00 周六 9:00-12:00
9	北京市口腔医院·口腔外科	北京市西城区德胜门内大街100号德胜门内大街100号	周一至周五 9:00-18:00 周六 9:00-12:00
10	北京市口腔医院·口腔颌面外科	北京市西城区德胜门内大街100号德胜门内大街100号	周一至周五 9:00-18:00 周六 9:00-12:00
11	北京市口腔医院·口腔修复科	北京市西城区德胜门内大街100号德胜门内大街100号	周一至周五 9:00-18:00 周六 9:00-12:00
12	北京市口腔医院·口腔种植科	北京市西城区德胜门内大街100号德胜门内大街100号	周一至周五 9:00-18:00 周六 9:00-12:00

《睿意品辑》第15期 信用卡活动信息索引

《亨瑞·邹：中国移民留学的领跑者》

信用卡特惠：亨瑞移民留学

15

工银白金卡介绍

16

信用卡促销及积分兑换

18-19

《春茶悠悠 品之有道》

信用卡特惠：七彩云南庆沣祥茶庄

31

《私享家的“我”生活报告》

信用卡特惠：POLAR DECK（极地意饰）

36

《寻找春日色彩天堂》

信用卡特惠：工银携程信用卡特惠

47

《京郊商务度假新空间》

工行合作商户：金潮玉玛国际酒店

48-51

《做一天米其林美食侦探尝尽星级美饌》

信用卡特惠：餐饮全单6折

54

《越玩越野》

信用卡特惠：工行牡丹速通卡（记账）、赫兹国际汽车租赁

59-60

《男人 你要像爱车一样爱自己》

信用卡特惠：北京美莱医疗美容机构

68-69

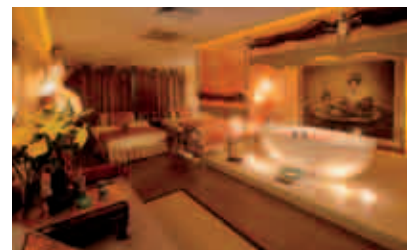
《体味与孩子一起长大的感觉》

信用卡特惠：丽家宝贝、小鬼当佳

78-79

SALE 信用卡特惠

工行合作商户



※ 特别声明：本杂志与工行信用卡所有相关内容，均以工行网站 www.icbc.com.cn 最新信息为准。

DOMESTIC EVENTS

国内时事



自贸协定实施 5 年中新贸易逆势上扬

新西兰总理约翰·基近日在北京透露，自 2008 年与中国签署并实施自由贸易协议以来，新西兰对华货物出口 5 年增长了 3 倍。中国已成为新西兰第二大贸易伙伴、第二大出口市场和第一大进口来源地。目前，新西兰对中国出口的产品主要为奶制品、木材、肉类和羊毛，其中超过 9 成产品以零关税进入中国。

“双边贸易在金融危机影响的全球环境中逆势上扬。”中国商务部副部长王超介绍，中新自贸协定实施 5 年来，双边贸易额从 2008 年的 24 亿美元增长至 2012 年的 97 亿美元，年均增长 22%。在刚刚闭幕的博鳌亚洲论坛上，中国国家主席习近平在会见约翰·基时强调，中新双方要继续实施和利用好自贸协定，争取提前实现到 2015 年双边贸易额达到 200 亿新西兰元的目标。

2013 年起，中方已开始实施自贸协定的第六部降税方案，使 96.7% 以上的新西兰商品进入中国时享受零关税。到 2019 年降税结束时，中国对工业品和农产品的平均关税将降至 0.2% 左右。



北京市消协建议取消餐馆“最低消费”

北京市消协对外披露，市消协已于日前正式向商务部提交建议函：不应在《餐饮业管理办法》中允许餐饮业设置最低消费，使之变身为差异化服务的收费借口。市消协认为，饭店餐厅“最低消费”的设置侵害了消费者的合法权益，属于强制性消费。

“在全社会倡导节约、反对铺张浪费的大环境下，餐馆、饭店顽固坚持设置最低消费，将直接推升过度消费，助长了铺张浪费，不仅有悖于勤俭节约的道德要求，也不利于提倡文明健康的消费方式，应该彻底取消。”昨天，北京市消协负责人说，在市消协的倡议下，目前设置最低消费的北京餐馆比例有所下降。

据了解，2013 年年初，北京市消协工作人员曾以普通消费者身份展开调查，当时本市 20 家中高档饭店中 14 家明确表示包间有最低消费，占被调查总量的 70%。近日，市消协工作人员再次以普通消费者身份展开调查，这一次，本市 50 家餐厅中仍有 13 家餐厅设置包间“最低消费”，占被调查总量的 26%；最低消费金额一般在 800 元至 3000 元，其中有的在人均 300 元的基础上再加收 10% 服务费；价格最高的豪华包间最低消费金额达 6000 元至 8000 元。



中国仍为美国最大债权国

近期，美国财政部公布的统计数据显示，2013 年年初中国增持美国国债 87 亿美元，仍为美国最大债权国。由于美国密集推出量化宽松政策，美元贬值预期增加，增持美债可能导致中国外汇储备面临缩水风险；同时近期美国国内围绕预算与减赤问题争吵不休，且面临新一轮债务上限之争，美债的安全性以及实际的投资收益率遭质疑。

不过，一些中国专家认为，考虑到目前世界经济的整体状况以及美国的国家实力，美国国债仍是国际债券市场的主导性投资产品。仅从安全性角度考虑，投资美债依旧要优于其他国家的债券。此外，美国经济日趋复苏，也为美元走强提供了支撑。对于增持或减持美债，作为全球最大的国债市场，美债市场对中国来说是一个重要市场，不论增持还是减持都是正常投资操作，中国会根据市场上的各种变动进行动态优化和调整操作。



居民分布式电源并网售卖

2013 年，中国国家电网发布《关于做好分布式电源并网服务工作的意见》，明确提出了为分布式电源项目接入电网提供便利。专家普遍认为，分布式能源在中国推进对于未来能源结构具有深远影响，特别是对助推新能源进入应用领域作用明显。

“分布式电源可更大程度利用新能源，同时调动个体参与新能源开发的热情。”行业研究机构中投顾问新能源行业研究员萧函指出，分布式电源位于用户附近，接入方式灵活，能源来源广泛，太阳能、生物质能、风能、地热能等都可以被利用发电。政策放开后，北京、天津、山东等地出现个人就自发电并网提出申请。对中国而言，尽管尝试者还只有几个，但业界对分布式电源充满了期待。萧函说，个人发电并网对于可再生能源的推广普及有重要意义。尤其是在中国的光伏等新能源行业整体处于萎靡的状况下，对于提升投资者信心有重要作用。

在看到利好的同时，专家也表达了担忧。目前热心者多为熟悉电力行业的人士，在不考虑后期维护成本的前提下，居民自建中等规模光伏电站成本回收大多需要 10 年以上。如果没有可行的盈利模式，居民自发电可持续性值得怀疑。



第三轮生肖蛇票身价持续下滑

第三轮生肖蛇票春节前一票难求，最高峰时大版身价一度高达 380 元 / 套。但如今正遭遇滑铁卢。目前，其大版身价已回落至 150 元 / 套，小版则从高峰时的 110 元 / 套下滑到 50 元。专业人士预言，未来该邮票还可能持续下滑。

藏品市场经营者回忆称，2013 年年初，第三轮蛇票面市前，出现过买家争相预订的情况。上市前期效果也不错，最高峰时市价 380 元 / 套。随后，该蛇票开始走下坡路：从最高峰一路回落，直降到现在的 150 元 / 套。不仅价格下滑，就连销量也出现疲软。第三轮蛇票价格下滑，使第一、第二轮蛇票也受到牵连。目前，第一轮蛇票整版已从之前最高 300 多元 / 套，下滑到 200 多元，二轮蛇票整版价之前已突破千元大关，如今回落至 800 多元。

与蛇票下滑相反，生肖猴票行情看好。面值 8 分的 1980 年猴票，目前市场身为 12000 元 / 枚。事实上，因为太过珍稀藏家已不愿出手。面值 20 多元的二轮生肖猴票，身价上涨至 100 多元 / 套。面值 24 元的第三轮猴票，则上涨到了 600 多元 / 套。

李嘉诚蝉联福布斯华人首富

最近，美国《福布斯》杂志中文网发布了 2013 年福布斯华人富豪榜，华人亿万富豪整体规模实现了人数和财富额的双增长，“超人”李嘉诚以净资产 310 亿美元继续蝉联华人首富，这已是他在榜首的第 15 个年头。

根据榜单，华人亿万富豪队伍再度扩大。经历了过去一年的经济萎靡，2013 年净资产在 10 亿美元以上的华人富豪人数由 47 人上升至 245 人。此外，华人亿万富豪中中国大陆富豪的占比也从 48% 上升至 50%，成为华人亿万富豪的主要组成和增长主力。在 2013 年最富有的 10 名华人里，有 6 位已经年过 80，耄耋之年的亿万富豪们大多已从单一的产业经营转型到多元化经营，而最年轻的亿万富豪是来自中国大陆的宗庆后和泰国的苏旭明。对比今年和过去两年的榜单，由于股价下跌，百度的李彦宏和三一重工的梁稳根从华人前十大富豪中滑落。



GLOBAL EVENTS 国际时事

欧盟财长联合推动打击跨境逃税

欧盟理事会主席范龙佩近日称，由于逃税行为，欧盟每年损失的税收高达 1 万亿欧元。路透社指出，1 万亿欧元相当于整个西班牙的经济产出，也比欧盟拯救其成员国希腊、爱尔兰、葡萄牙和塞浦路斯所花费的 4000 亿欧元的两倍还要多。正因为数额过于庞大，因此范龙佩在一份声明中称，欧盟应该利用日益增强的政治实力来正视并解决逃税问题。

欧盟 27 国财政部长 2013 年 4 月在爱尔兰首都柏林曾召开会议，就如何打击跨境逃税等问题进行了重点讨论。尽管这次是非正式会议，但仍取得了诸多成果：第一，各国纷纷表示将加快推进打击跨境逃税相关政策的制订与实施；第二，英国、法国、德国等 9 个成员国宣布将启动银行信息“自动交换系统”，不仅在它们之间，并且还将与美国交换银行信息，特别是银行客户的投资收入信息。欧盟国家旨在与美国加强合作，并且推动在全球范围内签署一个相关的政府间协议，以从全球层面来打击跨境逃税行为。



黄金暴跌全球央行受影响

根据世界黄金协会最近公布的统计数据显示，黄金价格的下跌，已经让全球央行以及国际货币基金组织拥有的黄金储备价值从 1.96 万亿美元下降到 1.4 万亿美元，市值直接蒸发了 5600 亿美元，成为黄金暴跌最大的受害者之一。

数据指出，各国央行持有的黄金总量达到 31694.8 吨，占全部黄金产量的 19%，在连续上涨 12 年之后，目前金价较 2011 年创下的纪录高点 1923.70 美元 / 盎司已经下跌 28%。全球经济的复苏以及通胀压力的放缓，导致资金纷纷涌向股市，而作为传统保值工具的黄金成了牺牲品。尽管如此，世界黄金协会公布的数据显示，在 2012 年，全球政策性银行仍然增持了 534.6 吨黄金，是自 1964 年以来的最高水平。



美元现金流通量持续攀升

据英国《金融时报》报道，自 2008 年以来，全球市场对美元现金的需求显著上升。旧金山联储主席威廉姆斯日前在该行发布的年度报告中表示，随着 2010 年春开始的欧债危机逐步加剧，全球美元现金持有量急剧攀升，由于欧洲需求飙升，过去 5 年全球流通中的美元现金数量增长了 42%，预计未来还将继续攀升。

对美元现金的需求飙升显示出全球对银行安全和欧元未来的担忧，但外界对美国通胀或违约似乎并不感到害怕。几乎在 2008 年雷曼兄弟公司破产的同一天，美元需求就出现了显著变化，在 2008 年 9 月以前的 5 年中，流通中的美元现金年增速仅为 3.8%，之后平均年增速则达到 7.5%。威廉姆斯指出，在雷曼兄弟公司破产后的半年中，100 美元面值的钞票持有量飙升 580 亿美元，增速高达 10%。

另据美联储估计，过去 5 年中海外持有的美元现金占比已从 56% 提高到 66%。分析人士认为，近年来美联储持续的低息政策意味着持有现金的损失不大，而全球对美元需求大幅上升，实际上相当于给美国放出了巨额无息贷款。



英国征收“卧室税” 66 万人将受影响

在英国，处于具有劳动力年龄阶段的低收入人群每月可以收到一定数额的住房补贴。2013 年 4 月 1 日起，英国正式开始征收“卧室税”，根据这项新的法案，将有 66 万人受到影响。法案规定如果发现此类人群的住处有一间空置的房间，他们将被扣除 14% 的补贴。若是有两间空置卧室，就要扣除 25% 的补贴。平均下来，此次改革使这些人每年少拿 728 英镑福利。

据英国《卫报》的报道，受“卧室税”影响最大的是住在廉租房中的低收入人群，尤其是孩子多的家庭。原因是新法律规定 10 岁以下的儿童不能独自“占有”一间卧室。而多子女家庭的经济状况往往较为窘迫，所以减少的福利会让他们的生活较为困难。另一方面，城市中的“单身宅男女”们也不能幸免。新法律规定，单身的男女只能占有一个房间，如果居住在两室以上的房屋内，“宅男”、“宅女”们就要付出代价。许多城市中的“在家办公”族会因此受到影响。此外，“卧室税”也会造成一些意想不到的问题，例如，有些多子女家庭为了保住政府补贴金额，可能决定再生育更多的孩子。



迪拜“世界最高酒店”开张

近期，世界最高的万豪伯爵酒店在阿联酋迪拜开张。酒店共有 72 层，高约 355 米，于 2012 年 12 月获得吉尼斯世界纪录认证，成为世界上最高的酒店。万豪伯爵酒店由两座高塔构成，另一座则要等到 2014 年才能正式入住。

酒店客房的种类多种多样，每座高塔中各有 804 间客房，其中有 2 套总统套房、506 间王者套间、156 间双人房、4 间残障人士专用房以及 118 间角房。剩下的空间还能兴建 22 间可供定制的王者套间。酒店设施也一应俱全，有 9 家餐厅、5 个酒吧、2 个舞厅，还有 1 个洗浴中心和 1 个休闲会所。单人入住万豪伯爵酒店的最低价格为 326 美元（约合人民币 2000 元）。



英国公交线将直达喜马拉雅山

英国伯明翰市拟开辟从该市直达巴控克什米尔地区的公交线，将公交从英国一直开到喜马拉雅山脚下。该公交线总长 6400 公里，跨越 7 个国家，全程 12 日。这一“史诗级”旅程将横跨比利时、塞尔维亚、土耳其、伊朗、巴基斯坦等 7 个国家，这条线路预计每 2 周发出 4 辆豪华大巴，全程票价仅 130 英镑。

英国《伯明翰邮报》称，伯明翰市和米尔普尔颇有渊源，前者是世界上最大的克什米尔侨民聚集地，又被称作“巴蒂之都”。“巴蒂”是一种味道辛辣的咖喱，由克什米尔侨民 20 世纪 60 年代从老家带来。如今，一些当年背井离乡的侨民频繁穿梭于英国和克什米尔，两地商业往来密切。富有侨民在米尔普尔建有很多洋房、别墅，因此米尔普尔又被称为“小伯明翰”。

BANK EVENTS

工行新闻

工行成功发行 36 亿元资产支持证券

中国工商银行于 3 月 27 日在全国银行间市场成功发行了“工元 2013 年第一期信贷资产证券化信托资产支持证券”，发行金额约 36 亿元人民币。作为 2013 年市场中首支资产支持证券，这期证券的成功发行为下一步信贷资产证券化试点工作开创了良好的局面。

据介绍，自 2007 年以来工行已成功发行三期资产证券化产品，在系统优化、流程设计、人员配备和制度建设等方面都积累了丰富经验，为推动资产证券化试点工作奠定了坚实基础。同时，作为产品发起机构，工行近年来风险管理水平持续提升，信贷资产质量表现优异，有效增强了投资者的信心。

业内人士指出，信贷资产证券化有助于丰富资本市场投资品种，提高直接融资比例，优化金融市场的融资结构，实现信贷体系与证券市场的对接，提高金融资源配置效率，从而有效增强商业银行服务实体经济发展的能力。



工行为中国企业“出海”保驾护航

中国工商银行秉承服务实体经济和跟随客户的原则，积极支持国内优秀企业走出国门参与全球竞争。截至 2012 年年底，工行已完成支持企业“走出去”项目 70 个，服务地域覆盖全球五大洲的 38 个国家，提供了 152 亿美元的贷款支持，服务了我国资源、能源、机械、电信、交通、石化、商贸等行业客户的海外发展。

据悉，随着中资企业海外业务的快速发展，对银行服务的需求已经从存款、贷款、结算等传统服务向多元化、综合化延伸，衍生出巨大的公司金融、投行服务和金融中介需求。为此，工行针对目前中资企业“走出去”的主要方式为海外投资、海外并购、对外承包工程或从事国际贸易的现状，创新开展了出口信贷、工程+金融、投行+贷款、境外并购贷款等特色融资产品。



工行正式公布 2012 年度经营情况

近日，中国工商银行股份有限公司（股票代码 SH: 601398; HK: 1398）正式公布了 2012 年度的经营情况。按照国际财务报告准则，2012 年工行实现净利润 2387 亿元人民币，较 2011 年增长 14.5%，基本每股收益及每股净资产为 0.68 元和 3.22 元，分别比 2011 年增加 0.08 元和 0.48 元。董事会建议派发股息每 10 股 2.39 元（含税）。

在经营业绩稳健提升的同时，工行的整体实力持续增强，资产、资本、存款、市值等指标均居全球金融同业首位。从资产总额看，截至 2012 年年末工行总资产规模达到 17.5 万亿元，是全球资产规模第一的银行。从资本实力上看，截至 2012 年年末工行核心资本总额达到 1.04 万亿元，是全球核心资本最多的银行。从存款总额上看，截至 2012 年年末工行各项存款余额达到 14.88 万亿元，稳居全球第一存款银行地位。从公司市值上看，2012 年年末工行的市值为 2364 亿美元，连续第五年蝉联全球市值最大银行。

工行创新推出国内首个账户原油产品

中国工商银行近日在全国范围内创新推出了国内首个账户原油投资交易产品。据介绍，账户原油是工行面向个人客户推出的一种新型投资交易产品，通过只计份额、不提取实物原油的方式以人民币或美元买卖原油份额。

账户原油的交易起点数量和最小递增单位均为 0.1 桶，交易方式包括实时交易和最长 120 小时的挂单交易，采取“T+0”交易模式，因此客户在交易日当天可进行多次账户原油交易。客户在工行网点或电子渠道完成风险承受能力评估和产品适合度评估后，即可开通账户原油业务，并通过网上银行、电话银行等办理交易、挂单、查询等业务。

业内人士指出，工行的账户原油产品具有交易币种多、交易起点低、交易时间长、交易方式灵活、资金实时清算的特点。但由于国际原油价格受多方面因素影响，波动较大，因此该产品适合对原油市场有一定认识且具备相应风险承受能力的客户。



工行北京分行“自由行”首提“授信”

据了解，工行个人贷款自由行是指客户以本人（含配偶）名下的房产作为抵押，以最高额抵押担保申请相应授信额度，在授信额度与期限内，客户可多次向银行借款、随时归还、循环使用。相比单一品种的个人贷款，自由行业务可以在最高额抵押担保下实现多个贷款品种的组合，包括个人经营贷款、个人家居消费贷款、个人文化消费贷款、个人留学贷款等。

工行北京分行还在个人贷款业务中首次提出授信概念，以客户拥有的完全产权房产或拟购房产为抵押物，设立最高额抵押担保并授予客户相应的信贷额度，在满足客户多用途融资需要的同时，为客户节约贷款审批时间和融资成本。有关业务负责人说，该业务由于操作简单、还款便捷、为客户节约了借款成本，因此一经推出就受到客户的欢迎。2013 年前 3 个月已为多名客户累计授信和发放授信项下贷款近 2 亿元。

工行移动银行客户率先突破 1 亿户

目前，中国工商银行移动银行客户规模已突破 1 亿户。至此，在工行实现网上银行客户突破 1 亿户短短两年之后，移动银行客户又率先突破 1 亿户，成为国内同业中首家拥有网上银行和移动银行“双亿级”客户群的商业银行。

据介绍，工银移动银行包括工行的短信手机银行、WAP 手机银行、iPhone 手机银行、Android 手机银行、iPad 个人网银等一系列移动金融产品，可以为客户提供账户查询、转账汇款、支付缴费、贵金属买卖、理财、结售汇等一系列金融服务。为了帮助客户更便利地获得和使用这些服务，工行还借助强大的科技实力，研发推出移动金融的定位特性，帮助客户获取距离最近的工行服务网点、工作时间等信息并导航指引。

与此同时，工行移动银行还努力为客户提供增值性和延伸性服务，比如帮助客户更快捷地预订电影票、机票和高尔夫球场等等。未来，随着移动银行服务功能的不断完善，工行将把移动银行打造成为全面融合客户资金流与信息流的智能服务终端。



工行筹组银团贷款居同业首位

近年来，中国工商银行充分发挥银团贷款融资渠道广等优势，积极牵头筹组银团贷款，在基础设施建设、循环经济、清洁能源开发利用等领域成功组织了一批优质大型项目，有力地支持了实体经济的发展。根据中国银行业协会的统计，2012 年工行共参与银团贷款项目 309 个，贷款合同总金额 4208 亿元。其中，由工行担任牵头行的银团贷款项目达到了 271 个，同比增长 257%，居同业首位。

银团贷款是指获准经营信贷业务的多家银行或其他金融机构组成银团，基于相同的贷款条件，采用同一贷款协议，向同一借款人提供的贷款或其他授信。与传统的双边贷款相比，银团贷款对于解决双边贷款的缺陷具有重要的意义。通过银团方式组织贷款，对于银行来说，可以有效克服信息不对称问题，识别并分散贷款风险；可以有效防止各行竞相降低贷款条件进行不正当竞争；有利于形成市场化的贷款利率形成机制；对于客户来说，可以省去与各家银行反复谈判，缩短筹资时间，降低筹资成本。

FINANCIAL FOCUS OF NPC AND CPPCC.

两会热点引领理财方向

文 / 赵瑞印

每年春天举行的全国两会，是国内政治经济生活中的重大事件，也是投资市场的风向标，涉及资本市场，特别是保护投资者利益以及怎样让人民群众增加财产性收入的问题。在房产调控政策、资本市场改革、社保基金、证监会政策发生变化的时候，需要认清机遇与风险，正确地跟随政策变化进行投资理财。



货币政策趋紧

第十二届全国人民代表大会第一次会议中，国务院总理温家宝作政府工作报告时指出：继续实施积极的财政政策和稳健的货币政策，保持政策连续性和稳定性，增强前瞻性、针对性和灵活性。

积极的财政政策和稳健的货币政策在近年的实施是从 2008 年开始的，这一年货币政策由“适度宽松”首次回归“稳健”。而上一次实施稳健的货币政策是 1998 年，为了应对国际金融危机而采取积极的财政政策和适度宽松的货币政策。

同样是稳健货币政策，2012 年偏向于稳健偏松，而今年则稳健偏向中性。因为一方面政府要确保经济稳定增长，另一方面物价也已经结束了下行阶段，有上行趋势，虽然不会出现非常剧烈的物价增长，但仍然存在着物价上行压力。所以货币政策需要平衡两个方面，确保不会出现大的波动，而且如果过早地紧缩货币政策，容易导致资本流入，所以今年的政策趋向于保持各个目标的平衡。不过，鉴于下半年通胀上升的幅度可能会出现较高的情况，所以四季度的货币政策会出现偏紧性微调的可能。

今年稳健的货币政策会给投资理财带来什么影响呢？稳健货币政策在保证经济增长的同时，也会更加关注民生，保证中下阶层的生活。对于理财，稳健的货币政策会使银行间的资金供给发生一定变化，比如一级市场非理性的打新资金需求会遭到适度抑制，一、二级市场资金供给格局会改善，这样更加有利于使散户对二级市场的投资趋向于合理化，投资者的利益也能得到保障。

地产政策从严

国务院针对楼市调控推出了“新国五条”，并在随后发布了《关于继续做好房地产市场调控工作的通知》，在通知中对各地公布房价控制目标的时间表、对限购政策的执行范围以及二手房税费等方面做出了明确规定。当然，最令人意外的是细则要求个人出售自有住房时，将严格按照所得的 20% 缴纳个税，这个举措也被人们称为这一轮楼市调控的撒手锏。

“国五条”细则的出台意味着限购进一步升级，也明确了统一标准。另外二手房的调税按照从严按差额的 20% 征收，也进一步限制了楼市内的非刚需交易。对于某些高房价的城市，二套房贷款的首付款比例和贷款利率的提高，则进一步挤压房产投资的空间。

此番调控是以国务院名义牵头，而不是部委的分头行动，由此可以看出调控的规格较高，力度也较大，对于市场的影响必然是利空的，只不过市场的降温需要一个缓慢的过程，到三季度时地产受到的影响会逐渐浮现出来。

以低风险配置为主

稳健的货币政策在市场上的表现更多的是收缩流动性，这使得投资市场上面临着更多的不确定性因素。作为投资者，在政策过渡期、形式不明朗的情况下，最好采取以低风险理财为主的配置。在参与股市、期货等高风险理财产品的同时，可以考虑适当地增

加债券、货币基金、黄金、商业票据、银行定期存单、政府短期债券等短期有价证券类低风险理财品种，这样既有利于均衡投资风险，也能够让自己的财产跑赢通胀。

股市呈现中性

两会期间有所回温的股市，在两会之后旋即几经下挫，维持横盘震荡。稳健货币政策的出台也等于告诉投资者，货币政策的调整相对平稳，不会是急刹车式的调整，相对于股市投资而言，首先应该是吃了一颗定心丸，股市在今年已然不可能出现大起大落的可能性。

不过，货币政策收缩给股市流动性带来负面影响，但由于主要投资市场中只有股市没有受到大的政策压力，回报也十分具有吸引力，所以其他市场的流动性有很大可能进入股市，在这两种因素的影响下，股市的流动性将呈现出中性状态。相对而言，两会后的股市投资，短线机遇较低，可以谨慎选择新型产业与环保节能产业观望。

债券市场稳健

从目前的行情来看，债券市场仍然呈现出稳健的态势，而且投资回报也要高于一年期定存，投资价值明显。而且今年一季度债券十分活跃，一季度新成立债券型基金为 28 只，2012 年同期则只有 8 只债券型基金成立。同时，保险、银行等机构都积极参与到债市中。预计 2013 年的债券供给量将会比 2012 年上

升 30%，债券市场的扩容意味着债市有着更多的投资机会。政策鼓励与产品端的丰富，比较适合普通投资者进行投资。

基金避险

基金以低风险、稳定的正收益正进一步吸引着场内资金的关注，尤其场内货币基金的规模呈现出扩大的趋势。相对于目前市场资金利率水平，已经运作的场内货币基金表现较为理想，对市场内的闲置资金有较强的吸引力。

对于市场的未来预期将呈现中性状态，适合投资者作为资金避险的选择。选择货币基金时，应该参考历年业绩，选择业绩在中上游的产品，尤其是一些大公司管理的货币基金，这样的基金流动性更佳，业绩也更为稳健。

黄金市场存机遇

黄金价格近期遭遇暴跌，如此幅度的下跌多少让人有些始料未及。价格的下跌也使非常多的人抢购黄金，在金店中甚至出现人满为患，如同超市抢购特价品的情形，更有部分黄金饰品出现一扫而光的现象。

被作为投资理财产品的黄金，一直被很多人当作首选投资产品，有很好的保值功能。近期预期黄金市场的价格仍然将在低位徘徊，不会出现大幅度反弹的情况。不过投资者应抱有理性的心态看待黄金价格，可以适当增加黄金的持有，但不应孤注一掷。

THE LEADER OF IMMIGRATION AGENCIES IN CHINA

亨瑞·邹：中国移民留学的领跑者

文、图 / 亨瑞移民留学

2013 年 1 月，美国总统奥巴马举行了“相信美国”的总统就职典礼，正式开启其第二任期。作为为美国成功推荐了大量投资移民家庭的华人企业家——亨瑞集团总裁 Henry Zou 博士应邀参加本次典礼活动并受到奥巴马总统的亲切接见。

从知名学者到资深移民专家，邹博士始终怀着一颗中国心，不遗余力地为中国与世界的交流合作贡献着自己的力量。

180 度，人生旅程的大转向

对于邹博士来说，从学术界转到移民留学行业是一个极大的转向，可以说是 180 度大转弯。而促使他做出这个重大决定有两个主要原因。大约十多年前，邹博士学成归国，强烈地感受到当时中国在经济、教育，尤其是科技领域与西方国家之间的差距。作为一位青年学者，他踌躇满志，当即萌发了一个想法，如果能帮助更多国内的留学生到海外留学，或者通过国内企业到海外投资并获得绿卡的方式，让更多人走出国门，切实学习和掌握更多海外先进科技、企业管理理念等，当这些留学生或者华人回到中国，将会在各行各业推动中国经济的发展与腾飞。

如果这是一个积蓄已久的想法的话，那么让他将想法付诸实践的契机是源于一次会谈带给他的触动。1995 年 10 月，邹博士由于在专业科研领域的杰出成就而受到中国国家科委邀请访华做学术交流，当时国家主席江泽民在人民大会堂亲切接见了邹博士等来自世界各地的学术精英人士，在与邹博士一行进行非正式会谈时，江主席希望身处国外的精英人士们，能通过加强与国内的交流与合作来带动中国的经济和社会发展。

学者经历成就移民专家

邹博士早年的学术经历和在长期复杂研究中所形成的严密逻辑思维习惯，对其移民事业的开创产生了深远的影响。在他看来，不管从事何种领域，凡事都有共性和关联之处，秉持严谨负责的精神，尽可能多地考虑每个环节，理顺条理脉络，将会事半功倍。“从事任何行业，都要认真学习钻研才能完全掌握行业知识及相关法律法规，才能做得更精更好、更有后劲。搞学术研究如此，开创移民事业也是如此。”

进入移民行业之初，邹博士便将勤勉踏实、笃定从容的学术钻研精神应用到创业中，投入大量精力系统学习了加拿大移民法、经济法、企业法，甚至研习联合国关于难民的相关法律法规。深厚的知识积淀和严谨的学术作风为他移民事业的发展壮大奠定了坚实基础。2004 年年初，邹博士首批通过了加拿大移民顾问协会的顾问资格考试，并在 2006 年年底通过考核转为正式顾问。这种严格的考核机制使得邹博士受益匪浅，他逐渐将移民知识的持续演变成一种创业思维和企业管理准则。目前，亨瑞集团是国内唯一一家真正拥有 3 个加拿大移民顾问监管委员会（ICCRC）正式会员执照的移民机构，并且移民顾问职业保险金额达 300 万加元。



亨瑞·邹博士

现任亨瑞集团总裁。毕业于国防科技大学，获加拿大著名学府麦克马斯特大学博士学位。1995 年受到江主席接见。1992 年，邹博士在加拿大成立公司办理移民留学咨询业务。历经 20 余载，集团业务扩展至 50 余家分支机构，服务体系覆盖全球。

“

严谨地做人做事是一个研究者所要具备的基本素质与要求，只有坚忍不拔的精神和超乎常人的毅力才能取得丰硕的学术和科研成果。邹博士坦言，即便是在进军商界后，其多年养成的做事风格依旧没有改变，认认真真做事，把客户服务好。

”



远见卓识开创 20 年辉煌

移民行业是一个服务性行业，某种程度上，它所涉及的方方面面比学术研究更广，情形更复杂，问题处理起来更棘手。但多年科学研究所赋予邹博士的执着精神，让其在创业之初就将客户满意度放在第一位，将利益回报放在第二位，致力于为客户提供高水准的专业服务，业务服务水平始终居于同行业领先地位。这也是邹博士多年事业顺利发展的制胜秘诀之一。

“在移民咨询行业中，最大的挑战之一是政策的突变性。2000 年，加拿大移民局突然间将技术移民条件大大提高，雅思成绩要求从 4 分骤然提高到 7 分，这对加拿大整个移民市场走势和移民行业影响都很大。”在种种危急时刻，邹博士远见卓识，迅速将企业的战略发展重点从技术移民转向了投资移民。正是这种转变，造就了亨瑞公司第二个十年的辉煌。公司无论在规模上、业务上、收益上都取得了长足进步。

当被问及事业的成功之处时，邹博士感慨道：“回顾二十余年的从业经历，不能说自己

很成功，但应该说是比较顺利，也颇有收获的。”与此同时，他也庆幸自己赶上了中国经济腾飞的大好形势，获得了一大批符合移民申请条件的合格人群，为企业开辟了全新的市场。

生活是平衡的艺术

邹博士说：“生活是平衡的艺术。”在他心目中完美的生活应该处于一种相对平衡的状态。无论是努力工作，还是认真打拼，最终都要回归生活。照顾好家庭，与子女共享天伦之乐才是最重要的。邹博士感慨自己对工作和事业投入大量精力，时常产生身不由己的感触。“下海经商 20 年了，我也希望自己有更多时间放松身心，有更多个人时间旅游或者陪伴子女。值得庆幸的是，现在我已经将一部分重心转移到生活和家庭了。”

邹博士早在多年前就养成一年休假两三次的习惯，并用相机拍摄旅游、差旅的所见所闻，以便寻求远离工作、彻底放松的状态。如今，他每周会尽量安排一次游泳，以保持强健体魄，平时也会到朝阳公园散步。另外，集邮也是邹

博士长久以来的爱好。他喜欢追溯邮票所承载的历史和文化意义，并让自己在加拿大出生长大的子女通过邮票了解更多中国文化。

信用卡特惠

SALE

亨瑞移民留学专享优惠

活动时间：即日起至 2013 年 10 月 1 日
活动卡种：工商银行北京分行发行的工银信用卡（逸贷卡除外）
活动内容：活动期间，工银信用卡持卡人在门店通过工行 POS 机刷卡可享受：

★移民客户：
（1）享受移民服务费 6 折优惠
（2）刷卡后，可另外获赠一份精美礼品（价值 500 元）
（3）成功取得签证后，享受三天专人专车的免费安家服务

★留学客户：
（1）享受留学服务费 9 折优惠
（2）刷卡后，可另外获赠一份精美礼品（价值 500 元）

亨瑞移民留学
地址：北京市朝阳区东三环北路 38 号泰康金融大厦 16 层
电话：400 699 2311 / (010) 85911788
网址：www.visa800.com

ICBC PLATINUM CREDIT CARD

精彩生活 白金体验 ——工银白金信用卡专属礼遇

工银白金卡是中国工商银行专为各界精英人士特设的高等级信用卡，
该卡以其卓越的品质和尊贵的服务广受高端客户的欢迎。
作为工银白金卡客户，您将轻松专享全球最尊贵的礼遇，品味最精致的人生。

工银白金信用卡分类介绍



牡丹白金信用卡（银联标准）
是我行与中国银联合作发行的
国内第一款符合 PBOC2.0 标准
的芯片白金卡，采用 PBOC2.0
标准芯片，极大地提高了产品的
安全性。



牡丹白金信用卡（万事达卡品牌）
是我行面向优质客户发行的高端
信用卡，它传播精英文化，彰显
精品内涵，提供精致服务，专享
精彩生活，让您通过用卡获得真
正的白金体验。



尊尚白金信用卡（银联品牌）是
我行与中国银联合作发行的国内
首款银联品牌尊尚白金信用卡产
品，为持卡人提供服务层次更高、
服务内容更全的特色增值服务，
让您享至尊礼遇，品至上生活。



牡丹白金信用卡（美国运通品牌）
是我行与美国运通公司合作在中
国大陆推出的首款美国运通品牌
白金信用卡产品，该产品以高附
加值的尊荣服务及超凡体验成为
信用卡顶级产品中的新标杆。



牡丹白金信用卡（威士品牌）是
我行与 VISA 国际组织合作在中
国大陆推出的第一张符合 EMV
标准的双币种白金信用卡，其中
EMV 标准芯片的采用极大地提高
了产品的安全性。



工银运通百夫长白金卡是我行专
为各界精英人士特设的高端人民
币 / 美元双币信用卡，持卡人除
了可以享受我行白金卡的各种优
惠和权益外，还可以尊享美国运
通百夫长的各种特选礼遇，包括
参与专属和私密的沙龙活动、全
球旅游优惠和全球高尔夫优惠等。

工银白金信用卡的优势

- 1. 灵活的信用额度**
我们会为您提供及时生效的临时信用额度调整服务。
- 2. 委托代办服务**
您可在一定业务范围内，通过事先指定一个秘书或亲属，由其在今后的用卡过程中
为您代办相关业务，使您尽享舒适生活。
- 3. 年终财务报表**
每年年初我们会提供年度用卡情况汇总报表，对您上一年度的白金卡使用情况进行
综合分析，帮助您轻松理财。
- 4. 任意网点理财金账户贵宾通道服务**
您持牡丹白金卡到我行任意网点办理业务时，可享受等同于我行理财金账户的优质
服务或理财金贵宾室服务。
- 5. 网上银行贵宾版“五专服务”**
您持牡丹白金卡，开卡后即可直接升级为我行网银的银牌贵宾客户，享受我们贵宾
版网上银行为您提供的“专属界面”、“专属通道”、“专享优惠”、“专属产品”、
“专属服务”五专服务。其中，“专属产品”是针对贵宾客户单独发行的理财产品，
“专属服务”是我们特为您组织的专业团队向您提供专属在线服务。
- 6. 遍及海内外的 VIP 客户服务中心**
我们已陆续在北京、上海、广州、深圳等 94 个境内城市设立了 150 家 VIP 客服中
心，此外又先后在中国香港、中国澳门、印尼雅加达及德国法兰克福设立了 4 家
VIP 客服中心，为您提供更优质更专业的服务。更多 VIP 客服中心正在拓展中，请
密切关注我行网站。VIP 客服中心名单请参见牡丹白金卡使用指南。



工银白金信用卡专属用卡服务

24 小时客户服务热线
您只需拨打 86-10-95588 转“6”进入，即可享受到我
行为您提供的优质服务。

白金卡贵宾专线
2011 年 7 月 16 日，中国工商银行正式开通了
4000095588 白金卡贵宾专线，该专线是特为我行白金
卡客户精心打造的白金级专属服务专线。

工银运通百夫长白金卡专属礼遇
全年无休的白金卡专线客户经理服务：您只需拨打
4000095588，按语音提示输入您的工银运通百夫长白
金卡卡号，即可获得由专业的工银运通百夫长白金卡
专线客户经理为您提供的专属优质服务。

白金卡贵宾专线服务特色

- ※ **强大的自助服务：**您可根据日常用卡需要设置个性化专属菜单，自助服务由您掌控，尽享个性化信用卡服务。
- ※ **贴心的人工服务：**您的来电将优先由上次服务您的客服代表接听，让您倍感亲切，体验专属客户经理服务。
- ※ **灵活的信用额度：**根据您的要求，我们会为您提供及时生效的临时信用额度调整服务。

CREDIT CARD
信用卡

信用卡分期特惠

幸福分分来 工行分期优惠促销



工行信用卡卡家电家居购物节

活动时间：2013 年 4 月 1 日至 7 月 1 日
活动卡种：工商银行北京分行发行的工银信用卡（逸贷卡除外）
活动商户：苏宁、大中、国美、乐购仕、居然之家、今朝装饰、红星美凯龙、HOLA 特力和乐家居、轻舟装饰
活动内容：
活动一：分期付款零手续费
活动期间，持卡人在参加活动的商户通过工行 POS 刷卡做 12 期分期付款享零费率优惠。
活动二：分期付款赠送好礼
活动期间，持卡人在参加活动的商户通过工行 POS 分期付款赠精美礼品，先到先得。
※ 更多详情请登录 www.icbc.com.cn 或致电 95588

工行信用卡消费转分期

活动时间：2013 年 4 月 1 日至 7 月 1 日
活动卡种：工商银行北京分行发行的工银信用卡（逸贷卡除外）
活动内容：活动期间，工银信用卡持卡人拨打工行客户服务热线 95588、登录个人网上银行或通过短信银行申请分期付款业务可享受 12 期分期付款手续费优惠，由原费率 7.2% 降至 4%。
※ 更多详情请登录 www.icbc.com.cn 或致电 95588

信用卡特惠

SALE

工银信用卡购车分期促销

活动时间：2013 年 4 月 1 日至 6 月 30 日
活动卡种：工商银行北京分行发行的工银信用卡（逸贷卡除外）
活动内容：
活动一：分期购车满额赠礼优惠
工银信用卡持卡人在参加活动的奥迪、奔驰、宝马、凯迪拉克、一汽大众、上海大众、斯柯达、沃尔沃、福特、别克、雪佛兰、雷诺、标致、荣威、进口现代、现代、进口起亚、起亚、雷克萨斯、一汽丰田、日产尼桑、东风本田、广汽本田、斯巴鲁、一汽马自达等 45 家经销商通过工行 POS 分期购车，尊享分期满额赠礼优惠。分期金额 10 万（含）至 20 万（不含）元可获赠 1000 元油卡，20 万（含）至 40 万（不含）元可获赠 2000 元油卡，40 万（含）元以上可获赠 4000 元油卡。
活动二：分期购车团购优惠
通过邮箱报名参加奥迪、宝马、一汽大众、上海大众、斯柯达、沃尔沃、雷诺、标志、上汽荣威、现代、起亚、雷克萨斯、一汽丰田、尼桑、广汽本田、一汽马自达等 16 个品牌、17 家经销商指定车型的分期购车团购活动，可享受团购特惠价格。
※ 更多详情及团购邮箱请登录 www.icbc.com.cn 或致电 95588

工银信用卡快乐旅游季

活动时间：2013 年 4 月 1 日至 7 月 1 日
活动卡种：工商银行北京分行发行的工银信用卡（逸贷卡除外）
活动内容：活动期间，工行信用卡持卡人在以上旅行社分期付款支付团费可享受 12 期零手续费优惠。同时，工银信用卡专项特惠线路：中旅肯尼亚线路、美国线路直降 1000 元；中青旅毛里求斯线路、韩国游轮线路直降 500 元。
※ 咨询电话：中旅 400 811 6666、中青旅 400 884 0086-1/2



信用卡积分兑换

CREDIT CARD
信用卡

信用卡特惠

SALE

“兑换更新装备，去户外畅游春天” 信用卡积分兑换

兑换卡种：中国工商银行北京市分行发行的个人牡丹准贷记卡、牡丹人民币贷记卡（包括新版牡丹交通卡）、牡丹双币贷记卡，不包含牡丹商务卡。
兑换时间：2013 年 4 月 11 日至 5 月 31 日
积分查询及兑换途径：登录工行网站（www.icbc.com.cn）→进入北京分行网站→进入“信用卡服务”→点击“积分兑换”栏目

“畅游春天” 10 款产品亲情奉献

名 称	积 分
哥伦布真空旅行壶 HH-1010	35000
Kingcamp 绒面野餐垫 KG3710P	35000
探路者 20L 背包 TEBB80018	40000
探路者折叠椅 TEAB80010	50000
Kingcamp 睡袋 KS3122	55000
kingcamp 一字帆布吊床（KG3714）	60000
Kingcamp 台式烤炉 KG3721	60000
狼爪双肩包 25300	180000
Kingcamp 帐篷 KT3003	220000
捷安特自行车提领券	300000

※ 更多礼品信息请登录 www.icbc.com.cn 或致电 95588 查询兑换

信用卡旅游促销

信用卡特惠

SALE

新春踏青促销活动

活动时间：2013 年 4 月 20 日至 5 月 31 日
活动卡种：工商银行北京分行发行的工银信用卡（逸贷卡除外）
活动商户：明德生态园、大宅门、凤山度假村、天润园、湘江渔港餐厅、九华山庄
活动内容：活动期间，持卡人在参加活动的商户通过工行 POS 刷卡消费满 200 元即可参加随机抽奖活动，当消费签购单上显示“恭喜您中奖”时，即可获得精美奖品一份。
※ 更多详情请登录 www.icbc.com.cn 或致电 95588

信用卡购物促销

信用卡特惠

SALE

“惠在工银卡、开心大乐购”

活动时间：2013 年 4 月 29 日至 5 月 31 日
活动卡种：工商银行北京分行发行的工银信用卡（逸贷卡除外）
活动商户：王府井百货大楼、当代商城、当代商城石景山店、双安商场、甘家口大厦、百盛复兴门店、百盛太阳宫店、百盛东四环店、新世界望京店、新世界彩旋百货、新世界千姿百货、君太平洋百货、燕莎奥特莱斯、国华商场、时代名门商场、城乡贸易购物中心、天虹商场
活动内容：
活动一：分期满额赠礼
活动期间，工银信用卡持卡人消费满 1000 元并办理 12 期分期付款赠 100 元商场购物券，每天限 30 份，每人每天限领 1 份，奖品数量有限，先到先得。
活动二：刷卡随机中奖
活动期间，持卡人通过参与活动商场的工行 POS 刷工银信用卡消费满 1000 元，当消费签购单上显示“恭喜您中奖”时，即可获得 100 元商场购物卡。
※ 更多详情请登录 www.icbc.com.cn 或致电 95588



信用卡发卡营销

信用卡特惠

SALE

北京万达影院“天天 5 折”优惠观影

活动时间：2013 年 5 月 1 日至 8 月 31 日
活动卡种：北京地区发行的所有工银信用卡（包括牡丹人民币贷记卡、牡丹双币贷记卡、牡丹准贷记卡、新版牡丹交通卡）
活动内容：刷工行信用卡，在万达（北京）影院购买正价影票（2D、3D 影片），可享 5 折优惠。
商户信息：万达 CBD 店、天通苑店、石景山店
活动说明：
1. 每卡每天限购两张 5 折影票。**2.** 必须持本人工商银行信用卡购买正价场次电影票，方可享受优惠。**3.** 持卡人至影院指定售票窗口，刷工行计次 POS 机确认购票资格后进行购票。**4.** IMAX、VIP 放映厅、通宵场、首映式、电影节除外，其他不参与活动范围参见店面公告。
※ 更多详情请查询 400 609 0090 或登录 www.icbc.com.cn 或致电 95588

工行美酒特惠季

活动时间：2013 年 5 月 1 日至 6 月 30 日
活动卡种：工商银行北京分行发行的工银信用卡（逸贷卡除外）
活动内容：
活动一：活动期间，网酒网全场红酒，使用工银信用卡网银支付，满 300 减 100，满 500 减 200。
活动二：活动期间成功启用工银信用卡，可获赠 100 元网酒网优惠券一张。
※ 更多详情请登录 www.icbc.com.cn 或致电 95588

THE TASTE OF SPRING TEA

春茶悠悠品之有道

策划／本刊编辑部 文／卢虹、王茜 图／相关机构

中国人素来爱茶，种茶、采茶、制茶、品茶均有细致讲究。

一杯茶中蕴含着朴素精致的中国传统文化，茶道之中饱含着人们对逐渐淡忘的中国式生活的记忆。

好茶自是要与三五知己同饮，喜悦也一定要有人分享，闲暇之时，不如捧起一盏茶，

我们喝的不是一杯茶，而是一杯温暖的阳光。

当水真情地包容着茶叶，茶叶深深地渗入水时，温暖和幸福在这一杯茶中蔓延、传递。

COVER FEATURE
封面专题





好茶知时节 当春乃发生

茶的种类很多，根据茶色将茶分为绿茶、红茶、青茶、白茶、黄茶、黑茶六大类。以三季茶的品质来说，绿茶、黄茶、白茶等，多以春茶为好。而对红茶而言，由于春茶期间气温低，湿度大，发酵困难；夏季的干燥气候条件比较适合发酵红茶，但是，夏茶中的氨基酸含量减少，相较之下，夏季的红茶滋味强烈，而春季的红茶则更加鲜爽。乌龙茶的春茶较秋茶含有更为丰富的有益物质，滋味浓，韵味强，口感佳，回味久。但是茶性使然，味道偏苦。而秋乌龙茶香气高，韵味长，哪个更好，确实难以说得清楚，依饮茶者的口味而定。



绿茶，清汤绿叶

绿茶的干茶色泽和冲泡后的茶汤、叶底以绿色为主调，故而得名。是我国产量最多的一类茶叶。也是历史最早的茶类。

绿茶以茶树新梢为原料，在制作过程中不发酵，而是经过杀青、揉捻、干燥等典型工艺过程制成的茶叶。因此，绿茶较多地保留了鲜叶内的天然物质。其中茶多酚咖啡碱保留鲜叶的 85% 以上，叶绿素保留 50% 左右，维生素损失也较少，从而形成了绿茶“绿叶清汤”的品质特征。嫩度好的新茶，色泽绿润，芽峰显露，汤色明亮。对防衰老、防癌、抗癌、杀菌、消炎等均有特殊效果，为其他茶类所不及。

绿茶的种类

根据晾晒方式的不同，绿茶分为炒青绿茶、烘青绿茶、晒青绿茶和蒸青绿茶。“龙井”、“碧螺春”、“珠茶”等是其中的精品。

1. 龙井

龙井是绿茶中的精品。产于浙江杭州西湖一带，其中杭州西湖产区所出的又称西湖龙井最为著名，而西湖龙井中又以产于梅家坞附近狮峰之上的狮峰龙井最绝。龙井茶色泽翠绿，香气浓郁，甘醇爽口，形如雀舌，即有“色绿、香郁、味甘、形美”四绝的特点。泡饮时，但见芽芽直立，汤色清冽，幽香四溢。

2. 碧螺春

碧螺春产于江苏省苏州市太湖洞庭山。早在隋唐时期即负盛名。传说清康熙皇帝南巡苏州赐名为“碧螺春”。碧螺春茶条索紧结，卷曲如螺，白毫毕露，银绿隐翠，叶芽幼嫩，冲泡后茶叶徐徐舒展，上下翻飞，茶水银澄碧绿，清香袭人，口味凉甜，鲜爽生津，早在唐末宋初便列为贡品。

3. 珠茶

因起源于浙江省绍兴县平水镇，珠茶也名“平绿”被誉为“绿色的珍珠”。颗粒细圆紧实，色泽绿润，香味醇和。精制后的珠茶更圆紫光滑似珍珠，乌绿起霜，香味也提高，叶底有盘花芽叶。

红茶，红叶红汤

红茶为红汤红叶，这是茶叶经过发酵而形成的品质特征。在红茶的加工过程中，发生了以茶多酚酶促氧化为中心的化学反应，产生了茶黄素、茶红素等新的成分。香气物质从鲜叶中的 50 多种增至 300 多种，这些新物质使得红茶的干茶色泽乌润，冲泡后茶汤滋味醇和甘浓，汤色红亮鲜明。

在保健方面，红茶与绿茶的功效大致相当，能够减少病毒和细菌的传染性，对于预防和抗击癌细胞也能起到积极的作用。但是红茶的抗氧化剂比绿茶复杂得多，尤其是对强健心肌更加有益。

红茶的种类

红茶有“功夫红茶”、“红碎茶”和“小种红茶”型，品牌以“祁红”、“宁红”和“滇红”最为著名。

1. 祁红

祁门红茶的茶叶自然品质以祁门历口、闪里、平里一带最优。茶叶条索紧细秀长，汤色红艳明亮，特别是其香气酷似果香，又带兰花香，清鲜而且持久。是英国女王和王室的至爱饮品。

2. 宁红

修水县位于江西省西北部，山林苍翠，土质肥沃，雨量充沛，为宁红功夫茶生长创造了得天独厚的自然条件。宁红制作始于清代中叶。光绪三十年（1904），宁红的珍品太子茶被列为贡品，故又有公茶之称。宁红外形美丽紧结，色黑，水色鲜红诱人。

3. 滇红

滇红分为滇红功夫茶和滇红碎茶两种。功夫茶是条形茶，红碎茶是颗粒形碎茶。前者滋味醇和，后者滋味强烈富有刺激性。主要产区集中在云南澜沧江沿岸的临沧、保山、思茅、西双版纳、德宏、红河 6 个州市的 20 多个县。



乌龙茶，绿叶红镶边

乌龙茶属于半发酵茶，以本茶的创始人而得名。是我国几大茶类中独具鲜明特色的茶叶品类。乌龙茶综合了绿茶和红茶的制法，其品质介于绿茶和红茶之间，既有红茶的浓鲜味，又有绿茶的清芳香。并且，典型的乌龙茶叶色泽青褐如铁，故又名青茶。叶子中间呈绿色，边缘呈红色，素有“绿叶红镶边”的美称。其汤色清澈金黄，有天然花香，滋味浓醇鲜爽。品尝后齿颊留香，回味甘鲜。

乌龙茶的药理作用突出表现在分解脂肪、减肥健美等方面。在日本被称为“美容茶”、“健美茶”。

乌龙茶的种类

乌龙茶因其做青的方式不同，分为跳动做青乌龙茶、摇动做青乌龙茶、做手做青乌龙茶。“铁观音”、“大红袍”、“冻顶乌龙”等是乌龙茶中的代表。

1. 铁观音

原产于福建安溪。铁观音茶条卷曲、壮结、沉重，呈青蒂绿腹蜻蜓头状。色泽鲜润，砂绿显，红点明，叶表带白霜。铁观音茶汤独具“观音韵”，醇厚甘鲜，入口回甘带蜜味；香气馥郁持久，有“七泡有余香之誉”。

2. 大红袍

大红袍名枞茶树，生长在武夷山九龙窠高岩峭壁上，外形条索紧结，色泽绿褐鲜润，冲泡后汤色橙黄明亮，叶片红绿相间，典型的叶片有绿叶红镶边之美感。大红袍品质最突出之处是香气馥郁有兰花香，香高而持久，“岩韵”明显。

3. 冻顶乌龙

产于台湾省南投县凤凰山支脉冻顶山一带。茶叶呈半球状，色泽墨绿，边缘隐隐带金黄色。冲泡后，茶汤金黄，偏琥珀色，带熟果香或浓花香，味醇厚甘润，喉韵回甘十足，带明显焙火韵味。



黄茶，黄叶黄汤

黄茶说起来与绿茶颇有渊源。人们在炒青绿茶时发现，由于杀青、揉捻后干燥不足或不及时，叶色即变黄，于是产生了新的品类——黄茶。黄茶的品质特点是“黄叶黄汤”。这种黄色是制茶过程中进行闷堆渥黄的结果。

黄茶有芽茶与叶茶之分，对新梢芽叶有不同要求，除黄大茶要求有一芽四五叶新梢外，其余的黄茶芽叶均茸毛披身，金黄明亮。黄茶的汤色杏黄明澈，香气清锐，滋味醇厚。

黄茶是沤茶，在沤的过程中，会产生大量的消化酶，对脾胃最有好处，消化不良、食欲不振都可饮而化之。

黄茶的种类

黄茶按其鲜叶的嫩度和芽叶大小，分为黄芽茶、黄小茶和黄大茶三类。代表品种有“君山银针”、“蒙顶黄芽”、“霍山大黄茶”等。

1. 君山银针

君山银针始于唐代，清朝时被列为“贡茶”。产于湖南省洞庭湖中的君山岛上，属于黄茶类针形茶。

2. 蒙顶黄芽

产于四川省雅安市蒙顶山。蒙顶茶栽培始于西汉，距今已有两千年的历史，古时为贡品供历代皇帝享用。

3. 霍山大黄茶

霍山茶的生产历史悠久，亦属黄芽茶的珍品。明清时为宫廷贡品。其中又以霍山大化坪金鸡山的金台所产的大黄茶最为名贵，干茶色泽自然，呈金黄，香高、味浓、耐泡。





得来不易的一杯好茶

“茶与水的关系，称水为茶之体，茶为水之魂，好茶必须有好水，品质才能充分显现。”在清明或谷雨前采摘的春茶最鲜嫩，因此，也最适合用冲泡的方式饮用。就像热油过菜，目的就是为了让不要过度，就是要喝那份“鲜”。有了好茶仅仅是第一步，恰当地掌握好水温、冲泡时间和投茶量，都是泡出一杯好茶的关键。只有掌握了正确的冲泡方法，才能将茶本来的香气、滋味发挥得淋漓尽致，也能巧妙地将茶的缺点避开。



仙鹤沐浴
温壶，将开水冲入茶壶和茶杯，温之并洗净以提高茶具温度，然后将水倒进茶船。
乌龙入宫
装茶，用茶匙将茶叶装入茶壶，至茶壶三分之二左右。
春风拂面
润茶，沸水冲入壶中，至满，用竹筷刮去茶沫，然后将水倒进茶海。
悬壶高冲
冲泡，把开水壶提高冲入茶具，使茶叶转动，水温控制在 80℃ 即可，不建议用沸水。
重洗仙颜
浇壶，盖上壶盖用开水浇淋茶壶，既洗净壶外表面，又提高壶温。这个步骤是为了使壶内外温度达到一致。同时，可用温壶及润茶的水洗净茶杯。
游山玩水
运壶，提壶沿茶船边沿运行数周，目的在于防止壶底水滴入茶杯中。
关公巡城
倒茶，泡一至三分钟后，将温洗过的茶杯一字排开，依次巡回浇注，不宜一次注满。
韩信点兵
点茶，茶水倒到少许时一点点倒到各杯里使其浓淡均匀。



“四合其美”方为上

饮茶如若讲究起来，门道绝对不会比红酒、雪茄少。中国古代文人墨客将饮茶的学问研究到了极致。在唐朝时，中国是兴盛烹煮茶叶来饮用的，而并非现在国人常用的冲泡方式。这种煮茶的方式一直延续了 400 多年。后来，煮茶的传统传到了日本一直发扬到现在。根据 1200 年前“茶圣”陆羽在《茶经》中记载，煮茶讲究“茶、水、火、器”四合其美。



茶 煮茶自然最宜黑茶，讲究的就是越煮越出味的道理。煮茶前先要“烤茶”，主要针对饼茶，如今市面上适合来煮的茶首推普洱。
水 所谓“八分之茶遇水十分，茶亦十分。八分之水，试茶十分，茶只八分耳”，当年“茶圣”将天下之水列作二十等，岁月倥偬，如今已不足为凭，但至少说明好水至关重要。
火 燃料最好用木炭，如今用电磁炉代替也未尝不可。
器 《茶经》中光是适于烹茶、品饮器具，便列出多达“二十四器”。如今可在保留唐时茶艺的日本茶道中找到唐代茶具的样貌。





珠联璧合的茶具

饮茶离不开茶具这个载体，精美的茶具也可以增添饮茶的趣味。明代许次纾在《茶疏》中说：“茶滋于水，水籍乎器，汤成于火，四者相须，缺一则废。”茶和茶具是珠联璧合的文化载体。从中国的茶文化之初，茶具就相随而生，不同时期有不同的饮茶习惯，也相应发展出了不同的茶具。

主茶具

1. 茶壶

空有好茶，没有好壶来泡，无法将茶的精华展现出来。因此，壶可谓茶具之王，在茶具中最重要也最显赫。茶壶一般以陶壶为主，一把好茶壶不仅要实用，同时外观要美雅、质地要匀滑，具有极高的艺术观赏价值。

2. 茶船

用来放置茶壶的容器，茶壶里塞入茶叶，冲入沸水，倒入茶船后，再由茶壶上方淋沸水以温壶。淋浇的沸水也可以用来洗茶杯。

3. 公道杯

一般选用玻璃制作的公道杯，以方便观看茶汤的颜色。

4. 茶杯

茶杯的种类、大小应有尽有。对杯子的选择要求是“握”、“拿”舒服，“就口”舒适，“入口”顺畅。

5. 盖碗

盖碗茶具又称“三才碗”。三才者，天、地、人。茶盖在上，谓“天”，茶托在下，谓“地”，碗居中，谓“人”。一副茶具便包含古代哲人“天盖之，地载之，人育之”的道理。

6. 茶盘

用以承放茶杯或其他茶具的盘子，以盛接泡茶过程中流出或倒掉之茶水。如今，常见的茶盘分为储水型和排水型两种。

辅助茶具

1. 茶则

茶则为盛茶入壶之用具，一般为竹质。

2. 茶漏

置茶时放在壶口上，以导茶入壶，防止茶叶掉落壶外。

3. 茶匙

又称“茶扒”，形状像汤匙所以称茶匙，其主要用途是挖取泡过的茶壶内的茶叶。

4. 茶荷

功用与茶则、茶漏类似，皆为置茶的用具，但茶荷更兼具赏茶功能。主要用途是将茶叶由茶罐移至茶壶。多为竹制品，既实用又可当艺术品，一举两得。

5. 茶挟

茶挟功用与茶匙相同，可将茶渣从壶中夹出。也常有人拿它来夹着茶杯清洗，防烫又卫生。

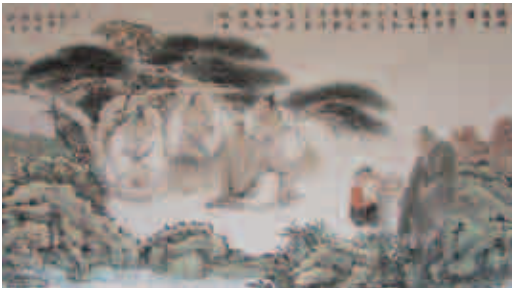
6. 茶巾

茶巾的主要功用是干壶，于酌茶之前将茶壶或茶海底部残留的杂水擦干，亦可擦拭滴落桌面之茶水。



茶具变迁

西汉
外表光亮平滑，色彩鲜艳的釉陶茶具，初具茶具的艺术性。
唐代
唐代时，流行瓷器茶具，富家地主家有了金、银、铜、锡等金属茶具。
宋代
瓷质茶具在宋代达到了一个前所未有的高度。当时的名窑有杭州官窑、浙江龙泉哥窑、河南汝州汝窑、河南钧州钧窑、河北定州定窑。
元代
青白釉茶具在元代使用较多。
明代
明代中叶出现了紫砂壶，新型材质的茶具对饮茶的方式产生了深远的影响。
清代
织金彩瓷、脱胎漆器等茶具在清代相继问世。



人茶一体

当我们需要暂时歇息片刻的时候，你可以坐于窗、前听风听雨，泡一壶春茶，将茶盏放于手中旋转，感到时间在指尖流逝，感慨便从心底而生。没有时间就没有这些感慨，茶见证着时间，同时又赋予了饮茶人悟透般的灵感。双目微闭，细细品上一口，如醉如痴，渐渐地沁人心脾。此时的茶之于人，浑然一体。

禅茶一味

入此境者，将品茗导入禅境。茶性清凉，可安躁动人心，可涤体内沉浊；茶香清淡，可去名利之欲、可品人生沉浮。由实物之茶冲水泡为有形有态有色、可视可触可饮之茶汤，茶汤复冒出丝丝缕缕、飘飘缈缈、视之则无、嗅之若有的茶味，这是茶逐渐由“有”入“无”、由形而下升华为形而上，由“形质”蜕变为“精神”的过程。由茶至禅，是对人们精神境界的提升、人生价值趋向的提纯、人格情趣品位的升华。正可谓“尘心洗尽兴难尽，世事之浊我可清”。茶味引人入禅道，禅道提升茶境。此时，已经分不出是人在品茶，还是茶品人生。其中的荣辱兴衰、诗情画意皆在这一品中，渐入一种平和的观人看事的境界。



赏色闻香 品啜甘露

茶，这一中国式生活的元素，自古可大俗亦可大雅。20 世纪 30 年代，有钱有闲的女子日常约会就是去喝下午茶。而在老北京，人们去茶馆喝茶的历史也非常悠久，在元杂剧中即出现多处描写街肆茶馆的情节。元明清时期，茶楼、茶庄不仅卖茶，也是戏剧演出的场所。很多茶楼后来衍变为剧场，如现在北京前门的“广和戏楼”，明清时称“查家茶楼”、“广和茶楼”，现已有 300 多年历史了。

至清末民初，各种不同类型的茶馆已遍布北京城乡。到茶馆来喝茶的人不仅是为了解渴，也是一种社交、娱乐方式和精神追求。为适应不同阶层

茶客的需求，各类不同功能的茶馆也就应运而生。那个时候，一些老字号茶庄也开茶楼，人们买茶、喝茶、看戏、听书，场景颇似老舍先生在《茶馆》里描述的景象，到茶庄买茶喝茶也反映了旧社会京城的生活。

时至今日，北京人讲究喝茶，无论是官员、名流、学者、大学教授等社会上层人士，还是贩夫、走卒等社会下层之人都喜欢喝早茶，饭后一壶茶。用茶待客更是北京人多少年来留下的一种礼节。喝茶和品茶是有区别的，喝茶可以解渴，可以提神，是为了满足身体的需求。而品茗却是一种艺术，一种体验，更多的是为了获得一种精神满足。





以茶清心 以心清茶

我们常说“柴米油盐酱醋茶”，开门七件事里需要茶来压轴。茶，在中国是生活的必需品。以茶代酒，以茶会友，敬茶传谊，随处可见。宦海酬酢离不开点汤，文人喜欢茶的清白可爱、风味恬淡，和尚于旗挺枪立间寻找不立文字的禅机，修道坐忘的人喝茶是准备羽化登仙的。

茶本就是文雅之物，品茗则是文雅之事。国人饮茶更是早已脱离了解渴的基本生理层次需求，在饮茶上追求的更多的是一种道，一种情趣，一种境界。纵观历代文人雅士，饮茶时他们所追求的也大多是一种品茗与心境特殊的融合。茶，是春意在喉，是指缝里漏出的光阴，是文化的最可见之物，是生活本身，是中国本身。洋人喝咖啡，是一局一顿的交易，而中国人喝茶讲究的是加水添杯，旋续新烟，绵绵若存之间，坐在井里看天，方寸里说宏伟。



茶之趣

茶究竟应该怎么喝？滋味和趣致是最先被发现的。从“神农尝百草，日遇七十二毒，得茶而解之”，到三国时孙皓“密赐茶茶以代酒”，茶一直都是“茶”，是做食物或者药用的。到了隋代，隋文帝患病，“遇俗人告以烹茗草服之”，果然见效，于是在上层社会引发了一股模仿的潮流，“茶”开始变成社交饮料。到了唐代，陆羽作《茶经》，将“茶”变作“茶”，朝廷也开始征收茶叶税，这标志着作为一种生活方式，茶已经具备了正式的生产资料身份以及理论系统。

作为中国古代生活最为讲究的朝代，两宋几乎是全民皆茶，亿万人一起喝到的是生活质地，把滋味变成了现象。不仅文人和士大夫推进了唐代以来的茶事，将之趋向艺术化，南宋时茶楼的发展更是到了空前的地

步，出现了针对不同细分市场的专业型茶楼。同时，源于唐代选拔贡茶的“斗茶”，也普及到了老百姓的日常生活中，上至宋徽宗下至布衣平头，蔚为潮流，可见人们对于茶的热情到了何等地步。梁实秋也曾说“凡是有中国人的地方就有茶，人无贵贱，谁都有分，上焉者细吸名种，下焉者牛饮茶汤，甚至路边埂畔还有人奉茶”，喝茶要的是“但论品味，不问价钱”。

明代的许次纾在他的《茶趣》中说：“一壶之茶，只堪再巡，初巡鲜美，再则甘醇，三巡意欲尽矣。”他喝到的是天圆地方。因为茶，平凡逼仄的日子有了恍惚中的失神，因为失神，缱绻的历史才能让晦明的诗意变得妩媚活泼。



茶之道

在进一步玩味滋味和趣致的过程当中，对于茶的理解慢慢变得深刻而全面，也由此产生了“茶道”。何谓“茶道”？《百茶联》原创作者说：“茶道，就是品赏茶的美感之道。”它是一种以茶为媒的生活礼仪，也被认为是修身养性的一种方式。

说起饮茶中的形式美和仪式感，自宋起就有“客至点茶，送客点汤”。先不说宋人“点茶”和“分茶”，光是先观赏和品尝的“漏影春”就把喝茶的形式推向了一个高峰。“漏影春”的玩法大约出现于五代或唐末，到宋代时蔚为大观。陶谷《清异录》记载：“漏影春法，用镂纸贴盏，糝茶而去纸，伪为花身，别以荔肉为叶，松实、鸭脚之类珍物为蕊，沸汤点搅。”

对于喝茶的艺术来说，形式无疑就是内容本身。怎么品茶能表现出人的品性及境界的高低，从老子过函谷关开始，中国人喝茶就把重心放在了“万法自然”上。明代的湖州司马冯可宾一生茶壶不离手，他喜欢自斟自饮，认为非如此不足以品出乐趣，客人来了，他是每人发一把小壶，自给自足。“喝茶当于瓦屋纸窗之下，清泉绿茶，用素雅的陶瓷茶具，同三两人共饮，得半日之闲，可抵十年尘梦。喝茶之后，再去继续修个人的胜业，无论为名为利，都无不可，但偶然的片刻悠游乃正亦断不可少。”这是周作人笔下的饮茶。相比起来，他的哥哥鲁迅倒是更接近他的政治偏好：“有好茶喝，会喝好茶，是一种清福。不过要享这种清福，首先必须有功夫，其次是练习出来的特别感觉。”





百年传承的茶庄老字号

老北京人爱喝茶，那是人人皆知的，北京的茶叶铺、茶馆更是遍布全城。老北京人习惯于当天喝茶当天买，现买现喝，可以保持茶的最佳鲜香。因而老字号茶庄成了他们日常买茶的最佳去处。那时，人们买茶叶一般论“包”买，茶叶档次不同，每“包”价钱不一，每“包”可沏一大壶。小康人家按两购买，很少有论斤买的。茶庄的茶叶特讲究包装，包好的茶叶包即使掉到地上也摔不散。

在北京的四九城有不少茶庄，这些老字号茶庄各有各的特点，各有各的绝活。大家所熟知的有：张一元、吴裕泰、元长厚等。这些都是老字号，名气很大。人们买茶叶也都乐意到这些地方去买。一是质量好，味道纯正；二是待客热情，让您满意而归。



吴裕泰：情深缘长的茶栈

吴裕泰茶庄始建于公元 1887 年（清光绪十三年），原名吴裕泰茶栈，由安徽歙县昌溪村吴锡卿创办。茶庄从始至终坐落在东四大街 44 号，现有多家分号。吴裕泰茶庄专门经营高档茶叶，供豪门显贵享用，其中以销售自拼茉莉花茶为主要特色，其茶叶的特点是：“香气鲜灵持久，滋味醇厚回甘，汤色清澈明亮，耐泡”。

吴裕泰茶庄的顾客大部分是回头客、老主顾。有的家庭几代人都喝吴裕泰的茶叶；有的顾客离开了京城，仍坚持邮购该茶庄的茶叶，真可谓“半生喝茶，一世情缘”。茶庄严把拼配关，各种档次的茶叶，他们都拉单子，拼小样，多次品尝，精心调配。吴裕泰茶庄茶叶的质量和品位都高于市场同档次茶叶。

茶庄品茗
吴裕泰品牌的茉莉牡丹绣球、茉莉雪针、莲峰翠芽等 8 个品种曾连续三年获国际名茶评比会金奖，并获日本、韩国评茶会名茶金奖。



元长厚：百年“高寿”的茶庄

元长厚茶庄始创于 1912 年，在河北察哈尔特别区，原名叫永生元茶庄，创始人是孙焕文，至今已有百年历史。1930 年由察哈尔迁入北平宣武门内大街。迁来北平后，孙焕文扩大了经营规模，经营方式仍以自拼自卖为主。为求得茶庄买卖兴旺、财源不断，引喻了“一元复始、源远流长、庄底雄厚”的含义，改名为“元长厚茶庄”。

元长厚是北京著名的老茶庄之一，但元长厚里有多少个老字号，恐怕没有几个人能说清楚。单从解放以后，并入元长厚茶庄的就有宣内大街的吴鼎和、吴恒端、吴新长 3 家茶庄，改革开放以后又将地安门的吴肇祥、白塔寺的福聚来、西四的隆泰、新街口的宏兴、西外的益新 5 家老字号归到元长厚麾下。这些老字号多则有上百年的历史，少则也有七十多年的历史，它们共同铸就了元长厚的品牌，创造了元长厚的特色，续写了元长厚的文化。

茶庄品茗
元长厚出品的小叶茶、绿雪茶、牡丹绣球等品牌茶，以其优良的品质，深受消费者的青睐，并拥有 5 大花茶品牌：茉莉白玉兔、茉莉白龙珠、茉莉雪针、茉莉天山银芽、茉莉小叶花茶。



张一元：精于窈制的老字号

清光绪二十六年（1900 年），安徽人张文卿做了 12 年茶店学徒，摆了 4 年无名茶叶摊后，在花市大街路南开了家茶庄，取名“张玉元”，“玉”字是玉茗的简称，玉茗本是名贵的白山茶花，在陆羽的《茶经》中，它是茶叶的通称。“元”则意味着“一”，翻译过来就是“属于张家的第一等的茶庄”，是为“张一元”的前身。

张文卿依京城及北方人的口味，就地进行窈制、拼配，形成具有特色的小叶花茶，并以汤清、味浓、入口芳香、回味无穷在京城众多茶行里独树一帜，口碑极佳。“张一元”店名取自“一元复始 万象更新”之意。现今张一元被认定为“中华老字号”、“中国茶叶第一品牌”，张一元商标被认定为“中国驰名商标”，张一元茉莉花茶窈制技艺被列入国家级非物质文化遗产保护项目。

茶庄品茗
张一元茶叶的品种多达 200 余种，既有龙井、碧螺春、君山银针等名茶，又有深受京城及北方人喜欢的各种档次的花茶、紧压茶、红茶、保健茶等。



庆沅祥：茶马古道上的驿站

庆沅祥茶庄是一个有着近 300 年历史的老字号茶庄，原为庆沅祥商号，以贩运茶叶、盐巴和经营马店为主，后来自设茶庄，转向茶叶经营。在明清时，随着普洱茶成为贡品及远销边外，这来自滇域的茶中珍品便在马帮的长途贩运中行销全国。在茶产地以及茶马古道沿途上兴起了许多专事普洱茶经营的商号，庆沅祥即是其中最著名的商号之一，是历史最为悠久的老字号。后虽因社会变迁几度变革，但制茶、识茶、藏茶的技艺代代相传，百年相承。

庆沅祥凭借百年传承的制茶技艺正本正源，秉承“正本正源说普洱，货真价实卖普洱”的宗旨，把普洱茶庄建成高端、专业的普洱茶庄，卖公道茶，让人们喝放心的普洱茶。在北京茶庄内，还有专业的茶艺师泡茶、讲茶、带人品茶，传播着源远流长的普洱茶文化。

茶庄品茗
庆沅祥生产的普洱茶、滇红茶，和红、黄、蓝、绿、黑字系列七子饼茶、莲花形饼茶、收藏级生普纪念茶，以及别具一格的生肖茶、礼品茶等工艺茶，都深受普洱茶爱好者的喜爱。

“七彩云南”庆沅祥茶庄工银白金卡专享优惠

信用卡特惠 **SALE**

活动时间：即日起至 2014 年 12 月 31 日
活动卡种：工行北京分行发行的工银白金卡
活动内容：活动期间持卡消费，享受 9 折优惠（包房费和香烟除外）

金融街店
庆沅祥金融街旗舰店号称“京城第一大普洱茶庄”，收藏的富有历史文化意味的普洱茶精品、名人字画等一应俱全。
电话：（010）52601089

月坛店
庆沅祥茶庄月坛店是京城最早的一家专业普洱茶庄。一饼一具，一厅一格，仿佛是七彩云南庆沅祥的一个缩影，穿越百年风尘，依然清新宜人。
电话：（010）58565229

网址：www.qfycha.com



中华美食的 Tea-Style

茶叶被逐步应用到烹饪上，并与现今饮食风尚极为契合。如名菜“香炸云雾”是利用南京的云雾山茶，“龙井虾仁”则采用了有名的龙井茶。茶叶做正菜，有增香和增强食欲的功能，茶叶中富含的矿物质对人们日常吃的肉、蛋、水产等酸性食物有中和作用，这完全符合中华文化中“相生相克”的理论，甚者由于茶叶有独特的清香，更能与食材搭配出相得益彰的好味道。



5
道

最适合春夏食用的美味茶叶菜

熏香春笋

制作材料

主料：春笋 400 克

辅料：茶叶 50 克

调料：白砂糖 75 克，酱油 25 克，植物油 50 克，味精 1 克，大葱 10 克，香油 5 克，姜 5 克

口味：色泽烟黄，味鲜脆嫩，有特殊的烟香回味。

制作步骤

Step1: 大葱一半洗净切成葱花，另一半整棵洗净备用；春笋去老根，用刀拍松切成 4.5 厘米长一字形，放沸水锅焯水后捞出。

Step2: 铁锅上火烧热，放植物油烧至六成热，倒入竹笋炸成金黄色捞出沥干油。锅内留少许油，放竹笋，加酱油、糖、鲜汤烧开，放入味精再用旺火收浓卤汁，并滗入碗内，姜洗净用刀切成薄片。

Step3: 取搪瓷盆 1 个，排放竹笋；另一锅底铺放湿茶叶、糖、姜片，上面铺一层葱，将盆搁在锅内，另用大盆扣在铁锅上做盖，用文火烧，待锅中冒出浓烟，将锅端离火再焖一二分钟即可取出搪瓷盆。

Step4: 另取炒锅上火，放植物油烧热，推入葱花、烟熏过的竹笋颠翻后淋上香油，出锅装盆，浇上卤汁上桌。

制作要诀

调料中的油大部分作为炸竹笋用，所以应准备 120 克，比实际消耗 50 克多一些。



龙井鸡片汤

制作材料

主料：鸡胸脯肉 150 克

辅料：茶叶 15 克，豌豆苗 10 克，鸡蛋清 25 克

调料：料酒 5 克，淀粉（玉米）3 克，味精 5 克，盐 4 克，胡椒粉 1 克

口味：鲜香嫩滑，既鲜香又不油腻，老人、儿童均适宜。

制作步骤

Step1: 将鸡胸脯肉片成 2.6 厘米长、1.7 厘米宽的薄片，放入碗内。

Step 2: 加料酒、盐、味精、胡椒粉、鸡蛋清、湿淀粉拌匀上味。

Step 3: 龙井茶叶放入碗内，先用少许温水泡一下。

Step 4: 茶叶控干水分后，再用沸水泡三分钟备用。

Step 5: 将鸡片放入沸水锅内氽一下捞出，盛在汤盆内。

Step 6: 然后再将汤锅置火上，放入鸡汤、盐、味精、胡椒粉和泡龙井茶叶的水，待汤煮沸。

Step 7: 放入豌豆苗，起锅盛入放有鸡片的汤盆内即成。

制作要诀

龙井鸡片汤，以鸡胸脯肉为主料，益气补虚，配以龙井茶叶、豌豆苗等，更助其益气增力、提神补虚之功；适用于气虚少神、倦怠无力、心烦口渴等症。



片茶鳊鱼丝

制作材料

主料：净鳊鱼肉 250 克

辅料：六安瓜片茶叶 10 克

调料：鸡蛋清 1 个，盐 4 克，味精 6 克，绍酒 5 克，白胡椒粉 0.5 克，湿淀粉 10 克，熟猪油适量，熟鸡油 10 克

口味：茶香清爽，鲜咸适口。

制作步骤

Step1: 将鳊鱼肉切成 6 厘米长的粗丝，放入碗中，加入葱姜汁及绍酒、盐、味精、白胡椒粉各少许拌匀入味，下入鸡蛋清和湿淀粉适量拌匀。

Step2: 将茶叶入碗用开水泡开，将第一遍茶水滤去不用，再加入开水 50 克，泡出第二遍茶。将茶水滤出 30 克，加入盐 2 克、味精 4 克、湿淀粉 5 克调匀，兑成碗汁；茶叶沥水待用。

Step3: 锅炙好，下入熟猪油烧至四成热，下入鱼丝滑散，至鱼肉九成熟时，倒入漏勺沥油；锅回火上，倒入鱼丝，下入碗汁翻炒爆匀，淋入鸡油，撒入沥水后的茶叶十几片，出锅入盘。

制作要诀

在制作过程中，手法要轻，以免鱼丝破碎。



虾仁茶香蛋蓉

制作材料

主料：鸡蛋清 150 克，虾仁 50 克，茶叶 10 克，松子仁 10 克

调料：盐 2 克，料酒 3 克，味精 1 克，淀粉 5 克，番茄酱 20 克，油 50 克

口味：清香鲜美。

制作步骤

Step1: 把虾仁择洗干净，剥成虾蓉，放入碗中，加料酒、盐、味精拌匀；茶入杯中，用沸水焖 1 分钟，捞出茶叶，沥干。

Step2: 鸡蛋清打入盘中，用筷子用力搅打成泡沫状的蛋糊；取出 1/4 的蛋糊同茶叶一起放入虾蓉碗中拌和；余下的蛋糊加干淀粉和松子仁拌和后，再放入虾蓉碗中拌匀。

Step3: 炒锅置旺火上，加熟猪油，烧至三成热时，改用文火，用汤匙将虾蓉舀入油中，待呈白色时，逐个翻身，约炸 1 分钟后再捞出，转中火将油烧至四成热，将火关灭，再将虾蓉放入油中炸半分钟，用漏勺捞出，沥油装盘，蘸番茄酱食用。

制作要诀

菜中使用的茶最好是云雾茶。
鸡蛋清：鸡蛋清不能与糖精、豆浆、兔肉同食。
虾仁：虾仁忌与某些水果同吃。



绿豆茶叶冰糖汤

制作材料

主料：绿豆 50 克，茶叶 5 克

调料：冰糖 15 克

口味：清甜可口，春夏降燥佳品。

制作步骤

Step1: 绿豆洗净、捣碎，放入砂锅，加水 3 碗煮至 1 碗半；

Step2: 再加入茶叶煮 5 分钟，纳入冰糖糖化即可。

制作要诀

此汤具有清热解毒，利尿止渴的作用，并可防治流行性感冒。

PERSON OF PRIVATE ENJOYMENT

私享家的“我”生活报告

文 / 王茜

伴随着“私享”概念在中国蔓延，中国的财富阶层圈里，生活正在精致和优雅起来。

如今私人服务已经渗透到财富阶层生活的各个方面，

本期，我们将从多个方面为您展现中国“私享家”们的“我”生活。



定制专属你的私人服务

如果您一掷千金地在国外买房地产，或是每天苦恼开奔驰还是坐宝马，抑或是疯狂地收集着大牌的名品。那么，只能证明您累积了相当可观的财富，换句话说，您已经是大众眼中的有钱人了。但是，想要成为“新镀金时代”的私享家，生活得如贵族般优雅而从容不迫，远远没有这么简单，足够的财富仅仅是第一步，对生活内涵和细节的修炼才是成为“私享家”生活的精髓所在。

出门前，有私人造型师负责设计打造形象；用餐时，有私人营养师推荐合理的膳食搭配；下午茶时，私人理财师会告诉你最近的理财收益；下班后，有私人健身教练指导健身；赶上周末，有

私人管家会为您和亲友筹办、侍奉晚宴；如果生病了，私人医生会提供上门治疗；遇到事务纠纷，就简单地说句“请跟我的律师联系”……随时随地享受到最专业的服务，这是对“私享家”生活的最直观描述。所谓“私享家”，就是热衷于过只属于“我”生活的人们。他们杜绝流行，拒绝做商场里的塑料模特，拒绝过流水线式的生活，他们要成为这个混凝土丛林中最与众不同的族群。“私享家”们标榜的生活并非单纯的消费主义，名和利似乎都已经不再是其享受的终极目标，他们需要的是精致的、极致的“我”生活体验。

私人律师，帮你把好“预防”和“救援”双重关

“有事请与我的律师联系”，这是我们经常在国外大片中看到的桥段。然而在现实生活中，私人律师扮演的并非只是“消防员”的角色。一个专业的私人律师既要做好“救援”，也要把好“预防”关。

一旦出现法律纠纷，很多人的做法是找个律师来“事后补救”。如果等发生了纠纷再去找律师，由于合同、交易手续之前就存在法律漏洞，或者证据、时效等各方面的原因的限制，律师也常常无能为力，不一定能达到事前防范的效果。如果你聘请一位私人律师，就相对解决了这个问题。一旦你与私人律师之间建立起了长期合作关系，就可以避免短期、单一委托事务可能存在的弊端，律师可以长期、周到、有效地服务，做到防患于未然。

聘请私人律师的另一个好处就是“方便”。无论是否出现法律纠纷，你都可以随时向你固定的私人律师进行有关法律咨询，适时运用合法手段为自己争取权益和利益。私人律师可以为当事人提供 24 小时的全天候服务，即使是别的律师不愿接手的棘手案件，私人律师也兢兢业业地帮你处理解决。另外，在交纳了议定的服务费以后，不仅你可以得到周到的法律服务，就连你的家人有法律方面的疑惑也可以向私人律师咨询。并且在遇到诉讼、仲裁时，还可以获得收费减半的优惠。

大到千万元的商业合同，小到鸡毛蒜皮的家庭、邻里纠纷，私人律师都能为你第一时间提供法律咨询，帮您轻松摆平很多事情。

私人律师的工作内容

1. 解答日常生活中涉及公民个人财产权益、人身权益的有关法律咨询，包括但不限于债权债务、婚姻家庭、房屋拆迁、房屋买卖、劳动工伤、私人投资、消费、继承、交通事故赔偿、人身损害赔偿等等。
2. 为公民个人从事各种民事、经济活动提供规范化的合同文本格式。
3. 为公民进行资信调查、办理工商或税务登记。
4. 代为办理公民个人公证。
5. 提供公民个人从事行业相关的最新法律法规信息。
6. 对涉及公民个人的有关法律文件进行起草、修改、审查，代表私人进行交易、纠纷谈判，协助草拟谈判提纲。
7. 帮助公民策划、分析判断所涉及的个人法律事务，并提出建议方案，出具正式法律意见书。
8. 以委托律师的身份维护公民的名誉、人身、自由、财产、知识产权（专利权、著作权）等个人合法权益。
9. 接受私人委托代理各类民事、行政、刑事案件，发表声明及出具法律意见书、律师见证书、律师函等。
10. 办理私人财产（房屋、股权等）的转让、质押等手续；代为监管私人财产。
11. 办理其他个人不便直接出面办理的涉及个人的法律事务。
12. 提供公民个人（包括外籍人士）专项的法律咨询服务，起草各类文件并代为办理相关手续。



私人管家 ， 将您的生活变为艺术

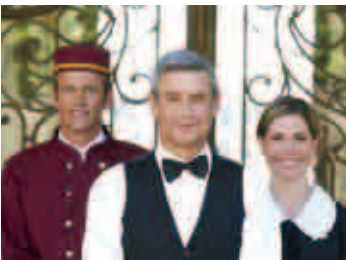
冯小刚曾在贺岁片《大腕》中设计了这么一段台词：“楼子里站一个英国管家，戴假发、特绅士的那种，业主一进门儿，甭管有事儿没事儿都得跟人家说，May I help you ,sir? 一口地道的英国伦敦腔儿，倍儿有面子……”不管冯导是夸张还是讽刺，这段话很符合大众对管家现象的解读。但是，私人管家的作用绝不只是装点门面。聘请一位贵族气质十足的专业私人管家，他将以极致化的服务为你的生活带来贵族化的体验。

众所周知，英式管家的服务在全球都备受推崇。标准的英式管家每天早晨第一件事是将一份当日的早报熨烫成标准的四方块；雇主名贵的服装及皮具都由他们安排定期保养；雇主在家中举行晚宴时，管家会用尺子量每一副餐具摆放的位置。蜡烛的长短、餐巾的折叠、鲜花的多少、灯光的明暗程度，都要严格地一一检查。他们会详细地为主人制定出行计划，并且安排两条线路，以应对

路上可能发生的如堵车、限行等突发情况，而且路线中一定会有医院，以保证主人的出行安全。

从上述的例子中，我们就可以看到，私人管家不是雇主的“装饰品”，更不是佣人，他其实是家庭中重要的管理者，是雇主的好朋友、好帮手。他熟悉家族的一切情况，手下有一支包括厨师、司机、花匠、家庭教师等在内的小团队，这个团队的日常工作由他统筹安排。工作的目的就是免去雇主在家庭琐事方面的一切后顾之忧，深谙社交中的各种繁文缛节，为雇主提供更舒适的生活。

私人管家这个行业有着悠久的传统，一直以来都是贵族生活的代名词。经过了三十年的沉寂后，如今私人管家行业正在经历一场前所未有的复兴。如何能在短时间内从大腹便便的大款变为由内而外散发着贵族气质的“私享家”，聘请一位专业的私人管家是个不错的选择。



私人管家的分级

私人管家的等级分为管家服务员、管家主理、管家、首席管家。从基层员工到首席管家，至少要经过六年的锻炼，通过层层培训和考核才能实现。私人管家需要参加培训的课程包括礼仪、急救、保安训练；雪茄的收藏与保养；葡萄酒的鉴别和品尝；插花；服饰及家居饰品的保养；团体服务演练和人事组织架构等，几乎涵盖了人类生活的各方面。

信用卡特惠

SALE

POLAR DECK（中文：极地意饰）

POLAR DECK 裘皮居家生活品，将现代的奢华时尚和传统的手工艺制作完美结合，每一件产品的制作过程，都是 20 年以上裘皮行业经验的工艺师傅精雕细磨的倾注。POLAR DECK 裘皮居家生活品进入中国市场至今，其为中国高端人群创造和提供一种幸福生活方式的品牌理念始终如一，经过 4 年的品牌运作，品牌注入了更多新的文化内涵，更加注重对品牌人性化的关注，为品牌的尊贵顾客提供量身定制服务、专业的售后管家式服务以及产品换季代客收藏保养服务等，从关注产品的本身延伸到了关注顾客的切身需求，让尊贵的客人感受到管家式的品牌服务，深受拥护。

POLAR DECK 品牌专卖店

品牌官网：www.polardeck.net

北京中粮广场 C215

电话：（010）85115016

北京居然之家之尊 4-02 展厅

电话：（010）84626075

工银白金卡专享优惠

活动时间：即日起至 2014 年 12 月 31 日

活动卡种：工行北京分行发行的工银白金卡

活动内容：活动期间持卡消费，成交价基础上再享受 9.5 折优惠。



私人医生 ， 健康的守门人

得益于中国经济的高速发展，中国的富豪阶层逐渐形成，这个相当庞大的高消费群体同时也面临着更大的工作压力，诸如超时工作、应酬多、生活不规律等诸多不利于健康问题的挑战，他们需要的是私人医生对自己的健康进行系统管理和保障。但是传统的医院功能定位主要是治疗，而非预防，因而远远不能满足中国富豪阶层的个性化保健需求。

从社会的需求上看，私人医生起源于西方王室的御医制度，后来在一些西方贵族中渐渐流行。中国古代皇室及官宦之家也有太医传唤制度。20 世纪 60 年代，全科医学理论出现以后，促进了以家庭为单位的私人健康管理服务的发展。

私人医生与医患之间是一种固定的医疗关系，他为客人提供上门的、个性化的健康管理服务，是一种点对点的医疗服务方式。传统公立医院医生的职责是诊病、查病和开展有针对性的治疗。私人医生与公立医院医生的职责最大的区别在于“未病先防”，为客人做定期体检，对客户健康状况做出综合性评价与疾病预警，制订全面的保健方案；在客人的日常生活、饮食起居中提出有利于客人健康的意见和建议；接受客人的健康咨询。积极帮助受到不健康威胁，或已呈现亚健康状态的人保持和恢复到健康状态，避免进一步的健康受损。

同时，在客人有重大疾病发生的危急时刻，为客人提供最科学、专业的医疗协助服务，并即时与专科医生会诊、转诊，以免造成病情延误。甚至，私人医生还可以代客户安排住院、安排手术，解决客户更高、更深层次的医疗服务需求。



如何挑选私人医生

1. 医生的专业度

私人医生作为健康管理者，通过长期跟踪，更全面、更细致地了解服务对象的身体状况，因而在疾病的预防和控制上更加准确到位。因此，一位成熟的私人医生，须经正规医学院校教育，全面掌握临床各科常见病、易发病的预防保健知识，且又经过社会学、心理学、运动学、营养学、康复训练学等全科知识的系统培训。

2. 机构的医疗资源

提供私人医生服务的机构必然都有一些医疗背景，除了自身的医疗资源外，他们会选择业内公认最好的医疗机构进行密切合作，如同国内的三甲医院或者国际权威医疗组织。

私人营养师， 解决“如何吃”的大问题

如今，各种“富贵病”层出不穷，健康逐渐成为人们最关注的生活品质之一，而对营养饮食、保健品等如何“吃”得科学等方面，迫切需要专业人员指导，“私人营养师”在这种背景下应运而生。私人营养师的服务对象主要是收入丰厚的财富阶层，工作内容简而言之就是教你“如何吃”！

其实，“如何吃”只是一种形象的说法，私人营养师的服务相当全面，首先，她们要了解客人过去及现在的饮食、生活习惯；其次是对其身体指标、血液抽检指标等做详细的分析。得出量化指标后，营养师根据每个顾客的体质、营养状况、饮食习惯等制定个性化营养指导方案、制定私人营养食谱，指导其选择更为合理而可口的食物，通过日常饮食调理，使客人身体内的营养处于均衡状态。不仅要帮客人挑选出适合他们的食物种类，提供正确的饮食习惯指导，还包括对食用量及最佳食用时间给出科学的建议。

当客人身体需要营养补充时，私人营养师会指导客人正确选择营养品，明确服用时间和服用量，避免盲目的健康花费。根据季节的变化为客人提供提供四季健康指南，对当季的季节性流行病做预防指导提示。

除了这些基本服务，私人营养师也可以提供针对特殊目标的健康服务，如瘦身、产后术后调养等营养指导。

如果你注重营养，自己的精力和知识不能满足自己的需求，又可以负担得起一些额外的费用，为什么不雇位私人营养师呢？



如何评估营养师的服务

1. 服务方案的可执行性

私人营养师的方案是不是根据你的个人身体状况，有针对性地制定的。是否考虑到你的生活和工作的现实条件，确保方案的可执行性，完全不能够实现的方案，即使再科学再专业也不能算是好的方案。

2. 达到描述的预期效果

基本能够做到，并且达到了营养师描述的预期效果，本身也没有产生其他副作用或是身体不适。

“私”字当头的新兴服务

随着社会发展的多元化， 催生出许多“私”字当头的新行业。进一步改变着中国富裕阶层的生活方式。



私人理财师， 您的财政大臣

有钱只能证明你有理财资源，并不一定代表你会进行理财规划。如何做好防范风险、增加收益的规划，这就涉及到很多专业的理财知识了。

私人理财师根据客户具体的生活状况、财务资产、投资目标、风险取向等情况，分析客户的需求和投资偏好，确定客户的投资风格，最后提出投资建议和投资操作指导，具体到存款、债券、基金、股票、保险等各种投资组合的比重，以及避税建议、退休规划、遗产规划，并监督客户付诸实践。

私人艺术品投资顾问， 为艺术投资把脉

随着国内艺术品交易市场的持续火爆和艺术资本概念的兴起，艺术品投资顾问作为一种业态形式开始进入人们的视野。因为艺术品投资所面对的投资对象是文化艺术资产，这种资产的复合度高、涉及环节复杂，因此私人艺术品投资顾问的专业素养及知识是必不可少的。

私人艺术品投资顾问为客户推荐或引见著名的艺术品专家、经销商和估值家，并在买卖艺术品、建立收藏组合等方面提供指导。

私人户外运动教练， 专业教练助您少走弯路

与在健身房内跑跑步、举举杠铃这些传统的健身方式不同，马术、高尔夫等户外运动需要很强的专业性和技巧性。想要在安全的前提下少走弯路，有效地达到自己的预期目标，这就涉及很多专业知识。因此，在一些功能齐全、配套设施良好的户外运动俱乐部，都会为客人提供非常好的私人户外运动教练，一对一指导客人练习。



2008年3月27日，工行私人银行在黄浦江畔扬帆起航，成为国内首家经中国银监会批准持牌经营的私人银行业务专营机构。截至2012年三季度末，工行私人银行客户约2.6万户，管理资产超4800亿元人民币，领先国内同业。2012年工行蝉联《欧洲货币》、《亚洲金融》“中国最佳私人银行”大奖，全球排名从第31位上升至第25位，亚洲区排名从第9位上升至第6位，荣获《财资》杂志“2012中国地区最佳财富管理机构”奖项。2011～2012年，工行担任了“中国银行业私人银行联席会议”的首届轮值主席行单位，致力于承担更大行业责任。

“诚信相守，稳健相传”，是我们始终不变的信念；“诚信”乃立身之本，“稳健”乃工行之风范；“相守”是我们与客户共同成长的承诺，“相传”则是我们打造“中国私行百年老店”，为客户创造传世财富的愿景。

“想所未想，创所未创”是我们孜孜以求的境界。工行私人银行为个人金融资产在800万元人民币以上的高净值个人客户提供个人财务管理、个人资产管理、顾问咨询、跨境金融，及私人增值等五大系列服务。

工于至诚，行以致远。工行私人银行集合集团内外的优秀专业人员，由资深管理人员、优秀财富顾问、专业产品专家和投资顾问共同组成了卓越的服务团队，覆盖管理、银行、证券、基金、保险、外汇、信托、法律、财富传承等多个专业领域，致力于为客户提供优质服务。

工行私人银行，传承创新、载誉进取，与您智诚相伴，创造更多传世财富。

※ 更多详情请登录：www.icbc.com.cn



寻找春日色彩天堂 LOOKING FOR SPRING COLOR

文 / 王茜



因为有了色彩，
旅行变得更有意义。

因为有了色彩，
世界多了无限可能；
去感受红的厚重、
紫的芬芳、蓝与白的旖旎……

当我们从黑白繁复的生活中找不到出口，那么开始一段旅行来救赎自己的心灵吧。



建在黄金上的古老国度

目的地：文莱

一条金光闪耀的地平线，一种对于宗教的虔诚和憧憬，一个对于君权 600 年始终如一崇敬的古老国度……这就是文莱 (Brunei)，宁静、神秘而又富饶的金色文莱。

进入文莱就仿如进入了阿拉丁神话中用黄金打造的浪漫国度，处处显示着其豪华和富有。

文莱是一个崇尚君权的国家，因此它拥有着世界上最大、最豪华的皇宫——努洛阿曼皇宫。

这可以说是用金子堆起来的皇宫，整座皇宫建筑充满伊斯兰教色彩，其马来风格的人字形大屋顶和镀有 22K 金的硕大圆顶，金光闪闪，成为皇宫的鲜明标志。努洛阿曼皇宫有着“世纪性宫殿”之称，进入其中你才会领略到什么叫富丽与堂皇。

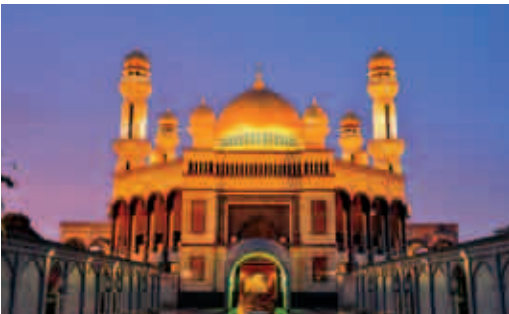
文莱又是一个信奉伊斯兰教的国家，文莱人对宗教信仰的虔诚，在全国各地有大大小小众多的清真寺建造上展现无遗。其中最具代表性的是奥玛尔·阿里·赛福鼎清真寺 (Sultan Omar Ali Saifuddien) 和哈桑纳尔·博尔基亚清真寺 (Jame Asr Hassanah Bolkiah)。

奥玛尔·阿里·赛福鼎清真寺 (Sultan

Omar Ali Saifuddien) 被称为东南亚最美丽的清真寺。清真寺外墙为白色，阳光照耀在大大小小的伊斯兰风格金色拱顶上。一艘雕刻精美的石舫静静地浮在寺前的湖水之上。远远看上去，清真寺的主体建筑与清澈碧蓝湖水中的倒影浑然一体。水面波光粼粼，显得如梦如幻，分外美丽。

赛福鼎清真寺的选料十分讲究，为了达到最佳的使用和外观效果，文莱花费高达 1 亿美元，从世界各地精心挑选适合的建筑材料。最令人惊叹的是，所有的拱顶都是用纯金叶片铺就，据说用量高达 330 万片！金光闪闪的拱顶既肃穆又华丽，显示着文莱的富有和对宗教的无限虔诚。

与赛福鼎清真寺的素雅宁静不同，哈桑纳尔·博尔基亚清真寺则更加华丽。以 29 世苏丹的名字命名，被当地人称为“国王的清真寺”。博尔基亚清真寺由主体建筑和四个尖顶圆塔组成，寺中的 29 个拱顶均以纯金制成，共耗黄金 2.4 吨。象征着 29 个苏丹统治的朝代。清真寺有两个很大的祈祷厅的窗户大面积使用彩色玻璃，阳光照进寺内，在地上投影出彩虹般的光斑，仿佛是神迹的降临，亦真亦幻。



你一定不可错过

与白天的美轮美奂不同，夜晚的文莱更多了几分人间烟火的味道。由于政府不对街上的摊贩收税，所以夜晚的市集都极为热闹。当地人把这种市集叫作“达姆”，其中最著名的一处位于喷泉公园内。夜市内出售的各种小吃不仅美味而且价格便宜，如马来人喜爱的沙撈越、烤鱼、烤鸡或是清香扑鼻的椰汁糯米饭等都只要一文莱元（约合五元人民币）。

1. 国内银行一般不能兑换文莱元。如果去文莱旅行，建议在国内兑换新加坡币。新加坡币是等值互通的，在文莱通用，但是文莱元在新加坡不能通用。
2. 由于文莱国民主要信奉伊斯兰教，建议前往旅游的女性选择较为含蓄的衣着，不宜太过暴露。

如果世界只剩下粉红色

目的地：印度斋普尔

斋普尔 (Jaipur) 有一个充满诗意的名字——红粉之城。全城一片粉红色，屋顶、墙壁无不被渲染了一层粉红色。

斋普尔位于新德里西南 250 公里处，是拉贾斯坦邦首府，也是印度著名的古城。置身城中，仿佛时间倒流，又回到了古老的印度王朝时期，那时斋普尔曾有过一个巨大的玫瑰园，长满芳香的玫瑰，其中最珍贵的玫瑰是粉红色的，那是喜爱玫瑰的王公建造的，后来王室衰败了，玫瑰园也荒芜了，但是，人们依然用“玫瑰城”这个名字称呼它。时至今日，如果你来到斋普尔，仍然能从满城花木扶疏、大街小巷永远有开不败的名花异卉间一窥当年的花海盛景，再搭配上连绵的粉红色建筑，整个城仿佛是一朵盛开的玫瑰，让人有种亦真亦幻的感觉，有谁又能不心醉呢？

斋普尔中心有一座同是粉色系的城市皇宫，建筑雕饰精美无比。大殿以大理石建造，宫门两边各站着大理石材质的石像，像忠实的护卫者，庄严久远。不远处还有历史遗留的天文台。站在世界上最大的日晷跟前，依稀能想象出当初这座神秘而受人尊崇的建筑曾经辉煌的模样。来到斋普尔旧城区的粉色城市，整条街都是粉色的，粉色的墙粉色的窗户、店门、小摊一律为粉色。粉色城市的很多店面是旅行者最喜欢购物的地方，销售各种印度特点的珠宝首饰，尤其是丝巾和印度的手镯是带给亲朋的最佳礼物。



你一定不可错过
风宫 Wind Palace

风宫 (Wind Palace) 建于 1799 年，位于城市皇宫后方。风宫的墙壁上开了很多窗户，使得宫殿内任何地方都有风吹入。如果有狂风来袭，只要把窗户都打开，大风就会吹过前后窗户而不会把宫殿吹倒。风宫据说含有屹立不倒的意思，它是印度建筑史上的杰作。风宫虽然名为“宫殿”，但其实更像一面“扁墙”，一面密密麻麻布满 953 扇窗的墙。墙后面没有壮观的装潢，没有房间，只有扇扇密布如蜂巢般的窗户。其上镶嵌着的许多玻璃，当皓月当空，整座风宫闪闪发亮犹如繁星万点，故而又被称为是“月宫”。站在风宫脚下向上望，会感觉到整个建筑像有生命般在风里活灵活现，似乎要飘摇起来。

1. 参观印度寺庙时，最好不要穿着短裤和短裙。
2. 进入宗教寺庙和古迹都必须脱鞋，最好入境随俗。
3. 在印度，看到特殊宗教仪式举行时，千万不可鄙视或加以批评，免得招惹是非。
4. 注意挑选有内陆飞机（新德里 - 斋普尔）的行程，这样将减少 7 个小时车程，留下足够时间欣赏美景。





让灵魂沉浸在紫色的芬芳中

目的地：新疆伊犁

1964 年，3 个品种的法国普罗旺斯薰衣草被引进伊犁河谷。在经历了 40 多年的岁月变迁和时光流转后，远行的薰衣草在塞外扎根落户了。在中国的边疆，在蔚蓝的天空，干净的阳光下构建起了东方的紫色伊甸园。

如果说，普罗旺斯的薰衣草是紫色梦幻般的薰衣草。那么，新疆伊犁的薰衣草则安静地傲然开放，传递着一种质朴的浪漫情怀。

有人说：“不到新疆，不知中国之大；不到伊犁，不知新疆之美。”这句话是有道理的。5 月下旬的伊犁河谷，就像穿上了紫色的外衣，成片的蓝紫色花朵在风中摇曳。

从乌鲁木齐去伊犁的途中，你将邂逅全长 28 公里的果子沟。它素有“伊犁第一景”之称。

在层峦的山间行走，乌伊公路在景色优美的山谷中蜿蜒，坐在汽车里的感觉像在空中飞行，头顶上是蓝天和山尖，下面谷底的杉树看起来像是火柴棍。绿油油的山坡和白皑皑的山顶充盈着你的全部视觉空间，美得让人哑口无言。果子沟是大自然赋予的天然宝库，自春至秋野花烂漫，果香馥郁。沿着公路前行，路边偶尔出现紫色的海洋，那就是薰衣草。

如果想慢慢欣赏，建议你租一辆自行车，顺着小路拐进去，沿着田边缓缓骑行，穿行在蔚蓝天空和透明阳光间，大片大片的薰衣草出现在眼前，那场景仿佛大地上不断延展的梦境。在空气中弥漫着的馥郁芬芳里，让心中只有喜悦，只有宁静。



你一定不可错过

赛里木湖——新疆最大的高山湖泊，如同被大山环抱的璀璨宝石一般，静静地映照天地。湖水清澈湛蓝，让人不舍得挪开视线。湖岸的草地上，各色的野花盛开，其间马和牛羊悠闲地踱步，天堂的景致也不过如此了吧。不愿意舍离赛湖的人们，索性把帐篷扎在这里，亲近它，慢慢欣赏体会它的美。随后直奔那拉提草原，那拉提草原为世界四大河谷草原之一，地势倾斜，溪流如网，森林繁茂，有“空中草原”之称。在那拉提不远的东南方，就是著名的巴音布鲁克草原，一定要驱车深入到巴达乡去看天鹅湖，每年 4 月到 10 月都有野天鹅在这里栖息嬉戏。

1. 薰衣草观赏地点：薰衣草主要分布在新疆伊犁河谷农四师的 65 团场、70 团场、71 团场、73 团场、67 团场、68 团场和霍城县三宫乡。其中 65 团场和三宫乡是国家命名的“中国薰衣草之乡”，上万亩薰衣草田汇成一片紫色海洋。
2. 薰衣草观赏时间：六月上中旬。
3. 交通：伊宁机场位于伊宁市东北方，距市中心 5 公里。目前，南航新疆公司执行乌鲁木齐—伊宁航班，每周 1/1 班；伊宁—乌鲁木齐—喀什航班，每周 1 班。

在蓝与白之间许下海誓山盟

目的地：希腊圣托里尼

圣托里尼岛（Santorini），柏拉图笔下神奇的亚特兰蒂斯，这里有世界上最美的日落、最壮阔的海景，这里蓝白相间的色彩天地是艺术家的聚集地、是摄影家的天堂，在这里，你可以做诗人，也可以做画家。

远望看到的圣托里尼，就如同一杯卡布奇诺。令人仰视的火山石悬崖，活像咖啡；而遍布岛上的白色房子，宛如浮在最上层的白色泡沫。

在历史上，圣托里尼数次遭受火山爆发，公元前 1500 年的一次大爆发导致岛中心大面积塌陷，原来圆形的岛屿变成了如今的月牙形。而神奇的亚特兰蒂斯文明也在火山爆发的灾难中消失得无影无踪，如今我们只能在柏拉图的描绘中想象一下当年的盛景。

踏上圣托里尼（Santorini）岛，耀眼的白和纯净的蓝便将你包围起来。将视线投向远方，是爱琴海的海水散发出的一片纯蓝，整个海面就像一块巨大的蓝宝石，晶莹剔透，与天空相接，仿佛整个世界都被染成了一片纯蓝，美得叫人心醉。

到圣托里尼度假，一定要去 Fira 和 Oia。Fira 小镇就建在海边的峭壁之上，镇上布满了白墙蓝门的民居、花团锦簇的庭院。镇中阶梯无数，山路连绵。沿山间小路行走，爱琴海就在你脚下。Oia 是很安静的一个小镇，在这里你可以天天欣赏到“日落爱琴海”的非凡美景。Oia 镇另一个特色是洞穴屋，层层叠叠的白色洞穴屋依悬崖而建，十分壮观。你可以选择住在“洞穴屋”式的酒店，体验一下圣岛居民独特的居住方式。



你一定不可错过

伊阿位于海岬区域，因此也拥有 180 度以上的宽阔视野，是世界上知名的日落观景地区。相传，和爱人一同凝视这抹斜阳，便是一对情侣爱情最好的见证。与恋人一起点上一杯美酒开始欣赏这里优美的日落，看太阳闪着金色的光辉徐徐下落，海面上一线扇形也呈现金色的波光，最终在接近海面时候收起金光，变成边缘清晰的一轮红日，喷火一般，把整个天空映射出或粉红或紫粉或橙红的色彩，然后看着它渐渐沉入不知是云是海的远方。

1. 最佳旅游季节：去圣岛 5 月~ 10 月都非常适宜，最好的季节是 6 月~ 9 月。
2. 租车：推荐在圣托里尼租辆车，到哪儿都方便，沿途看见漂亮风景可随时停车拍照。中国驾照在圣岛可以用，需要事先准备好一张复印件。
3. 签证：希腊自助游的旅游签证条件苛刻，拒签率也很高，建议申请欧盟其他国家的申根签证然后去希腊。



走入色彩斑斓的生活画卷

目的地：意大利布拉诺

布拉诺 (BURANO) 是意大利威尼斯辖下的一个小岛，初到布拉诺，一定会惊叹，莫非是上帝在这里打翻了颜料，造就了如此这般的七彩房屋组成的童话小镇！据说是因为原居民世代以捕鱼维生，妻子们趁着丈夫们出海时，一同合作将房子漆成不同颜色，让爱人归航时，远远在船上就可以望见自己的家。在街道上、小桥下一走，觉得这个岛真是一幅画，不是山水画，而是重重的浓浓的生活画。这里的渔民是真正的画家，色彩成了他们生活的一部分。

布拉诺如同一个童话版的威尼斯，却比威尼斯本岛更简单更安详也更快乐。岛上小巧玲珑的房子都被刷成五颜六色，这些多彩的房子一个挨一个组成彩虹一样的小巷，夹着清澈的小河曲折延伸，同样色彩明快的小船静静地停在河边，美好得仿佛不现实却流露着浓浓的生活气息。沿着海滨走廊穿行于街道上各色童话般色彩斑斓的房子中，更让人觉得是步入了另一个世界，边走边看，总觉得从这样的街道拐角或许会走出来珍禽异兽或者小矮人，所有的一切都给你超乎想象的惊喜。

你一定不可错过

当地的手工蕾丝和抽纱制品与 MURANO(穆拉诺) 岛的彩绘玻璃一样，都是威尼斯的特色手工艺品。BURANO 岛上的居民都是渔民的后代，丈夫出海后，妻子留在家中百无聊赖，闲来围坐在一起，就将心中的思念，通过一针一线刺绣下来。渔民的家乡数百年的工艺，代代相传，到 16 世纪，布拉诺蕾丝刺绣已经成为各欧洲皇室的御用品牌。路易十五、维多利亚女王、玛丽皇后等等，全部都是捧场客。真正的布拉诺蕾丝刺绣必须是一针一线由人手绣出来的，当中至少涉及 7 个工序。而岛上懂得这种古老工艺的妇人，已经不超过 50 个，大部分更是 70、80 岁的高龄老婆婆。由于刺绣工作极其费神，婆婆每天只能工作 3 个多小时，故此即使一块只有 2 尺长的方形小布，也要绣足 3 个月，卖的是工艺品，价钱相对也比较高。现在岛上最热闹的大街 Viadi Galuppi 仍然有 10 多间蕾丝刺绣专卖店，每一间走进进去，都是一片米白、纯白的轻飘感觉。洁白的蕾丝和明亮的阳光相互辉映，就是这南欧小岛的独特风情。



1. 从位于布拉诺北侧的 *Fondamenta Nuove* 乘 12 线，约 30 分钟可到威尼斯本岛。
2. 这座岛因蕾丝而得名，在小岛的商店中堆满了蕾丝制品，大多是从中国进口的。真正的当地产品很贵，即使很小的一点最少也要 3 万里拉左右。但是作为游览纪念品一定要选择真正的当地蕾丝，它的工艺很难用其他东西替代。



ICBC 工银牡丹卡

我们先做到

携程

工银携程卡
无忧行天下



一卡十外币, 节约外汇兑换手续费
首订携程产品送 10 元
预订酒店返 4%
预订机票返 0.3%
升级携程金牌会员

工银携程信用卡是中国工商银行（国内最大的信用卡发卡银行）与携程网（国内最大的在线商旅服务提供商）联合发行的一款联名信用卡产品，为有商务差旅和休闲旅游需求的客户提供贴心服务。持卡人不仅可以体验工行信用卡的优质金融功能，还可以享受携程网提供的多项会员权益与超值特惠。

一卡十外币！全球首张满足人民币及美元、欧元、港币、英镑、日元、新加坡元、加元、澳元、瑞士法郎和新西兰元 10 种外币支付需求的信用卡，节省 1.1% 外币兑换手续费，多币融合，畅行全球！（仅限万事达卡品牌多币种信用卡）

首订送 10 元，预订酒店返 4%，预订机票返 0.3%；均以携程任我行游票形式返还。携程任我行游票可抵扣携程产品价格，不受金额、次数限制，更实用更彻底！

升级携程金牌会员。即享电话预定 1.5 倍携程积分、网上预订 2.5 倍携程积分 VIP 待遇！

※ 携程任我行游票具体服务内容和使用方法。敬请致电携程服务专线或登录携程官方网站查询。



工行官方网站 www.icbc.com.cn
携程官方网站 www.ctrip.com

工行服务热线 95588
携程服务专线 400 650 9966

ICBC 中国工商银行



HOTEL
酒店

REWARD INTERNATIONAL HOTEL

金潮玉玛国际酒店

京郊商务度假新空间

文 / 图 / 金潮玉玛国际酒店

绿色舒适的环境、完善齐备的设施，以及充满人文关怀的服务，充分体现了金潮玉玛国际酒店追求人与自然的和谐共生的理念。

运用独特的美学视角和全新的服务，
金潮玉玛国际酒店倾力打造京郊商务度假新空间，为人生旅途提供温馨、休闲的港湾。

HOTEL
酒店



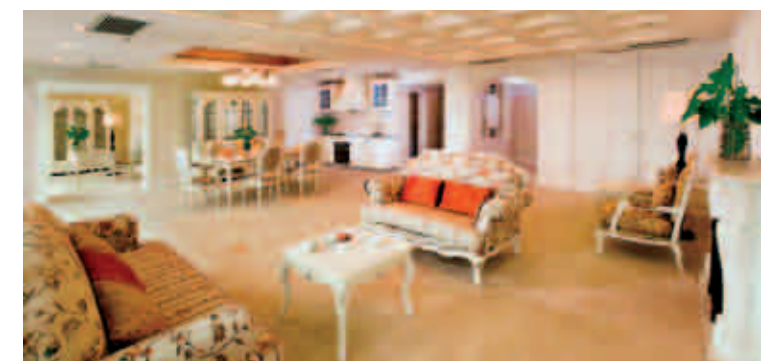
入住潮白河 5 星酒店 ——金潮玉玛国际酒店

金潮玉玛国际酒店是由洛娃集团投资建造，按 5 星级标准打造的国际商务度假酒店。它坐落在美丽的潮白河畔，毗邻 2008 年奥运会水上场馆、国际标准专业高尔夫球场、专业跑马场和室内滑雪场等，是新型商务度假的胜地。

酒店由 7 幢欧式风格建筑构建而成，外部环境优美，内部豪华典雅。共设有 188 间(套)各种类型的高级客房，宽敞舒适、风格简约。酒店设施完备，专业设计的多功能会议厅 14 个，其中 1500 平方米的金潮文化广场可接待 700 人的会议及就餐，能满足各种商务活动和会议的不同需求。

酒店餐厅的中式美食汇集了全国各大菜系，将中华传统与新式流派相融合，制作出独树一帜的官府菜、湘菜及特色养生菜。让您在享受视觉美感的同时，品尝着奇妙的美味。

此外，酒店还设有康体楼和水疗中心，包含健身、游泳、SPA 水疗设施、按摩、球类运动、KTV 等时尚健康、舒适惬意的康乐服务项目，让您卸去满身的疲惫，洗去都市喧嚣的尘埃，感受闲暇的怡情。





品道教养生文化——丫髻山森林酒店

由洛娃集团投资兴建的金潮玉玛丫髻山森林酒店，坐落于风景秀美的丫髻山风景区，与京东第一千年古庙——碧霞元君祠隔山相望。周围青山绿岩、林深叶茂、空气清新、环境幽雅，更有石门、白虎洞、大小将军顶等风景名胜点缀其间。

酒店还以丫髻山的千年道教文化为主题，以“私密半岛的礼遇，背山面湖的尊享”为服务理念，得自然环境之绮丽，汲道教养生文化之精华，将自然美景和养生文化融为一体，是商务休闲、旅游度假、生态养生、会议娱乐的最佳处所。

酒店拥有 50 间豪华客房，房间内的装饰和布置采用整体化、人性化现代居住理念，散发着别具一格的品位。宽敞明亮的落地窗、舒适宽大的工作台、干净整洁的卫浴设施，令宾客在幽雅、私密的空间远离繁忙与纷扰。酒店拥有 2 个多功能宴会厅和 6 间面积不同的会议室，均装有先进的影音及灯光设备、多元化的麦克风系统、宽带上网、投影机等。不论是商务会议或社交宴会，训练有素的会议统筹服务队伍，能够根据不同的活动特点，为您提供最恰当的场地安排。

酒店康体中心拥有完善的配套设施，台球厅、模拟高尔夫、KTV、酒吧、棋牌室、桑拿及冲浪浴等，更配以星级酒店服务标准，保证让忙碌了一天的您疲惫尽消、精神焕发，尽享惬意和尊贵。另外，酒店还拥有最优秀的国际名厨，以满足宾客们追求多元化美食的需求。独具特色的“养生菜”系列美食体验，随时恭候您的品尝。



工银白金卡会员专享

活动时间：即日起至 2013 年 12 月 31 日
活动卡种：工行北京分行发行的工银白金卡
活动内容：活动期间持卡消费，全单 8.5 折优惠

信用卡特惠



感受绿色生活方式——洛娃农场

洛娃农场作为金潮玉玛国际酒店的配套设施占地面积近 200 亩。农场设有数十亩高新技术蔬菜大棚，主要培育天然的绿色的环保蔬菜，其无污染、纯天然、营养丰富，甚至还具有保健和药用价值。无论春夏秋冬，您都可以前来体验采摘瓜果、蔬菜的丰收喜悦。

洛娃农场不光是种植基地，农场内养殖着牛、马、羊及各种禽类，畜牧区里的奶牛均来自洛娃集团旗下呼伦贝尔大草原百万亩牧场的世界优良纯种奶牛荷斯坦奶牛，保证您饮用的牛奶绝对新鲜和营养。农场里还特设一个小型赛马场，马厩里的马匹也都是来自内蒙古的纯种蒙古马。

同时，农场里还设有红色经典主题餐厅，餐厅主要由河北高碑店菜系、烧烤菜系、农家柴锅菜系三种菜系组成。值得一提的是，农场设有一个豆腐坊，保证了豆制品的品质，您可以品尝热气腾腾的嫩豆腐。住星级酒店，享田园情趣，这才是你我的绿色生活方式！



金潮玉玛国际酒店
REWARD INTERNATIONAL HOTEL

地址：北京市顺义区马坡向阳东路 10 号
电话：（010）69406868
网址：www.jinchaoyuma.cn



金潮玉玛丫髻山森林酒店
REWARD INTERNATIONAL HOTEL

地址：北京市平谷区密三路刘家店段 99 号洛娃森林公园内
电话：（010）61999588
网址：www.jinchaoyuma.cn



THE GREAT FEAST OF MICHELIN

做一天米其林美食侦探 尝尽星级美馔

文 /Ginger 图 / 餐厅供图

米其林美食到底有多好吃？这种好奇也许正是米其林吸引人之处。100 多年的“美食圣经”地位，很大程度得益于米其林的密探模式。即使对家人也不泄露身份的签约，让米其林美食密探有类似 FBI 工作人员的身份保密性。满足地享受一餐美食对于我们而言也许无需神秘秘，但是这并不妨碍你带上最挑剔的目光和味蕾去品味米其林，过一把侦探瘾！

大名鼎鼎的美食侦探

“美食侦探”这种听上去就让人心动的职业并不是杜撰，而是真有其人！大名鼎鼎的米其林公司有这样一批员工，从事着“美食侦探”的工作。这些具备良好的专业素质和技能、受过严格训练、经验丰富的专家，隐匿于食客之中，穿梭在各个餐馆寻找美味。他们自掏腰包、微服私访、每年轮换的机制，使其有铁面包公式的公正性。他们观察酒店或餐厅的服务质量并做出专业的评价，为了保持独立性和客观性，这些侦查人员都在匿名状态下工作，像普通顾客一样消费，当有必要做进一步考察时才会表明自己的身份。

米其林——品鉴美食的权威机构

在法国，厨师属于艺术家的范畴，法国还有一家全球闻名、历史悠久的为这些“艺术家”及他们的创作场所——餐厅做权威鉴定的机构：“米其林”。《米其林红色宝典》Michelin Red Guide series（又称《米其林红色指南》）每年翻新推出，被“美食家”奉为至宝。

米其林给餐厅作出的星级评定共有三级，三颗星是餐饮界的最高荣誉。《红色指南》中对不同的星级是这样定义的：
一颗星 ★：同类饮食风格中特别优秀的餐厅，是“值得”去造访的餐厅；
两颗星 ★★：餐厅的厨艺非常高明，是“值得绕远路”去造访的餐厅；
三颗星 ★★★：能提供出类拔萃的菜肴，是“值得特别安排一趟旅行”去造访的餐厅，有着令人永志不忘的美味，据说值得打“飞的”专程前去看餐。

Gold by Harlan Goldstein 美酒佳肴豪华夜宴

美食总要有酒搭配才够到位，让米其林星级菜品的滋味更加引人入胜的法宝恐怕就是一款搭配适宜的佳酿了。本季用星级名厨 Harlan Goldstein 亲自严选的顶级佳酿来搭配尊贵食材精心炮制，这个米其林夜晚足以让人沉醉。

星级菜品推荐

韭菜蓉蓉暖班戟配伊明鱼子酱及法式柠檬乳酪酸忌廉：这道引人入胜的菜作为引子，配以法国 Salon，Blanc de Blanc 1990 香槟，让人胃口大开。

法国白芦笋、水牛芝士、西班牙伊比利黑毛猪火腿配黑松露酱：这道菜精选 48 月陈年 5J 级西班牙伊比利火腿，并搭配了 Domaine Jacques Prieur，Montrachet 2009。

慢煮鹅肝、黑无花果奶油卷、杏子果冻伴杏仁泡沫：这道跟 Henri Mayer，Vosne-Romanee 1988 可说是最完美的组合。

日本鲍鱼挞、酥脆鲜蚝配牛仔肉汁：一顿尊贵美宴当然包括顶级的食材，鲍鱼和鲜蚝为你带来顶级鲜美感受，这道菜将配以 Leoville Las Cases，Pauillac 1982。

Brandt 顶级肉眼牛排、牛肝菌、蚕豆配冬季黑松露：选用顶级肉眼牛排作为最后一道主菜的主要食材，它的选配美酒是 Dal Forno Romano，Amarone della Valpolicella 1998。

朱古力松露蛋白饼配木莓、脆核桃、薄荷及热情果酱汁：盛宴来到尾声，当然是由一道精彩甜品画上完美句号，层次丰富的甜品将配以 Chateau d’ Yquem， “Y” 2004。



Info: Gold by Harlan Goldstein
地址: 中国香港中环云咸街 33 号 LKF Tower 2 楼
电话: (852) 28699986
网址: www.gold-dining.com

星级名厨： Harlan Goldstein

Harlan Goldstein 在 17 岁便获派前往士 Montreaux Palace Hotel 学艺。其后转职芝加哥 La Francaise 餐厅，师从米其林三星级大厨 Jean Banchet 钻研厨艺。2013 年，他凭借两家旗舰食府——拥有城中数一数二最名贵葡萄酒窖藏的时尚名人饭堂 Gold，以及回归到他成长的纽约，一家别具 20 世纪 40 年代纽约风格的怀旧扒房 Strip House，赢得其首个米其林一星殊荣。

海景轩

探秘东方米其林美食

谁说米其林美食就是西餐的专利？结合传统及创意的广东美饌也许更能俘获东方人的肠胃。无论是龙皇白玉卷、榄菜玉珠、蜜梅京烧骨还是香花酒肉，除了风雅的菜名，品相更是充满东方美感，让你细斟慢品揭开东方米其林星级美食的面纱。

星级菜品推荐

榄菜肉珠：今时今日的素菜不再是淡而无味，相反更是千变万化，色香味俱全。以惹味的榄菜酿入清甜的冬瓜球，味道浓淡交集，相映成趣，加上其精致的玉葡萄卖相，令人回味无穷。

龙皇白玉卷：混合多款口感丰富的食材，以精致的外观砌成三层充满独特味道的菜式——底层为混入菠菜茸的蛋白，软滑可口，中间的冬菇酿入鲜味爽滑的虾胶，最后将卷入云南火腿丝的斑片置于顶层，淋上浓郁的蟹黄蛋黄酱，丰富的层次感及味道带来无限的惊喜。

Info: 海景轩
地址: 中国香港九龙尖沙咀东么地道 70 号海景嘉福酒店 B2 层
电话: (852) 27312883



星级名厨：梁辉雄

梁辉雄师傅是海景嘉福酒店海景轩中菜厅的总厨，他于 1979 年入行，拥有超过 30 年的入厨经验，1995 年 2 月加入海景嘉福酒店的他于 1996 年年初即晋升为总厨。梁师傅坚持选用优质材料，配合其精湛厨艺，菜式一直以来受到多方面的赞赏。籍贯广东的梁师傅曾先后于多个国家工作，如中国北京、中国香港及日本、韩国等，不断钻研厨艺，于 2008 年更荣获“国际中餐大师”的荣誉。



NOBU 北京

真空低温慢煮法，给你食物原汁原味的鲜美

如果你是一个地道的美食与营养爱好者，那么“真空低温慢煮法”你也许有所耳闻，这种在近年来广受欢迎的烹饪方法，可以使菜肴既保留菜品原本的营养成分，又将汤汁与肉质等食材的鲜味更好地融入其中，绝非其他烹饪方法能够媲美。低温慢煮“Sous vide”源自法语，意为“真空烹调法”，是将食物放入真空密封袋内，在水中以低温将食物慢慢煮熟，此过程中能让热水保持恒温，使其始终保持最恰当的温度。



星级菜品推荐

Nobu 新派慢煮三文鱼：这是一道特色海鲜佳肴，以爽滑口感和细腻的味觉感受挑逗食客的味蕾。

慢煮鸭胸配黄芥末味噌酱：汁多味美的顶级鸭胸肉，佐以独特的芥末、香醋及味噌酱汁，既极佳地保留了鸭肉自身的鲜味，又很好地锁住了原料中的水分和营养，是美味与营养兼顾的最佳选择。

慢煮章鱼配毛豆泥：这是一款专门为海鲜爱好者打造的菜肴，章鱼的口感极为鲜嫩，放入口中时你将拥有与以往全然不同的口感体验。

Info: NOBU Beijing
地址: 北京市朝阳区建国路 83 号 JW 万豪酒店 1 楼
营业时间: 午餐: 星期一至星期五 12:00 - 14:30
晚餐: 星期一至星期日 18:00 - 22:00
电话: (010) 59696988



星级名厨：松久信幸

松久信幸在比佛利山、纽约、拉斯维加斯及伦敦的餐厅，不仅取得众多奖项，还是大批食客“朝圣地”，更被评为米其林星级餐厅，而他本人也成为全球最出色、最具影响力的大厨之一。

松久信幸 1987 年在比佛利山庄开设了以自己名字命名的餐厅 Matsuhisa，得到了众多美食爱好者与好莱坞明星的青睐，随后他在纽约开设了第一间 NOBU 餐厅，如今 NOBU 在全球五大洲 25 个城市设有分店，以呈献革新新派日式料理而久负盛名。





La Marmite 小酒馆里的米其林美味

想要在国内尝到地道的法式小酒馆的感觉，在米其林 2 星的 La Marmite 就可以实现。这里的餐单，以金融风暴后横扫巴黎饮食界的“menu crise”风潮作为灵感来源，当时米其林星级名厨纷纷开设价钱适宜的小酒馆，吸引了大批食客。La Marmite 此次的米其林餐单将为食客提供三道美饌，而每道菜皆备有一系列丰富选择。另外，典型的巴黎“黑板餐单”上也列有不同美食。



星级菜品推荐

苹果薯蓉冻汤配焦糖榛子、咖啡泡沫酱汁及传统酸面包多士：传统的“薯蓉冻汤”加入马铃薯及韭菜忌廉酱汁同煮，再缀上苹果注入现代风味。表面放上口感不同的配料：传统香脆面包粒采用酸面包多士制造；咖啡泡沫酱汁味道甘香，在幼滑忌廉入口之前品尝；碎榛子则甜中带咸，酥脆可口。这些食物可以瞬间打开你的味蕾，让你食欲大增。

慢煮猪蹄、蘑菇炖茼蒿配烤猪腩肉：慢煮去骨猪蹄配烤猪腩肉，低温烹煮 5 小时，并以蘑菇炖茼蒿连猪肉汁提升滋味。当你的胃口被打开，这软糯入味的菜肴将给你带来非凡享受。

红酒烩梨配焦糖法式牛油面包及烤肉桂北非小米：传统的芝士拼盘和红酒烩梨配焦糖法式牛油面包及烤肉桂北非小米是替这顿巴黎风味滋味晚餐画上完美句号的不二之选。

Info: La Marmite
地址: 中国香港苏豪区士丹顿街 46 号
电话: (852) 28037808
网址: www.aqua.com.hk

JUST PLAY WITH OFF-ROAD VEHICLE

越玩越野

文、图 / 大空翼

2013 年的越野季正式开启了，这个季节，随便走到哪里，都会有让你惊艳的风景，一路旅途中，你需要有一辆处处吸引眼球的越野车相伴，它能为你披荆斩棘，做你一路上的贴心卫士。有了它们，你也能收获很多人不曾见过的乡郊美景，获得少数派的旅行体验。



2013 款保时捷卡宴 GTS 升级版路霸

卡宴 GTS 是在卡宴的基础上改进得来的高性能版本，因此在外观设计的修改上，它的指向性十分明确：一切为性能进行优化。从产品层面来说，卡宴 GTS 绝对是一款纯粹的性能机器。相比普通版卡宴，它的改进全都是围绕着“性能”二字来进行的。

现在的卡宴 GTS 看上去更加动感，也更加霸气。它的扰流板采用了双层式的设计，这主要是为了更好地引导车顶的气流。两边双出 4 排气管的设计野性十足，后保险杠的设计也更加动感，而它上面的开口的作用类似于扩散器，用于引导车底

气流，从而增加下压力。卡宴 GTS 装备 4.8L V8 高调校版本，最大输出功率达到 420 马力，依靠这套动力系统，卡宴 GTS 可以在 5.7 秒内从静止加速至 100km/h，极速可达到 261km/h。这个速度对一辆越野车来说，足够灵巧，毕竟有跑车血液流淌其中！



LAMBORGHINI Urus 顶级 SUV 的天敌



LAMBORGHINI Urus 的相关量产的传闻一直不绝于耳，据传 AUDI 原厂的高层透露（LAMBORGHINI 隶属于 AUDI 车厂旗下，间接属于 VW 集团）Urus 已经确定会在 2016 年进入量产的阶段，相信这将是一个足以令所有车迷感到振奋的好消息。而且消息指出，Urus 将与 AUDI 新世代 Q7 一样采用 VW 集团最新发展的 MLB 底盘技术，未来的 PORSCHE Cayenne 及 VW Touraeg 也将一并使

用相关的技术发展而成，不过为了确保 Urus 拥有 LAMBORGHINI 一贯的强劲动力及绝佳性能表现，未来除了将有望匹配来自 AUDI 的 V8 双涡轮增压引擎所提供的 660hp 的马力输出之外，同时也将进一步应用更多的轻量化材质技术，例如 Aventador LP700-4 的碳纤维车体结构等。



Bentley SUV EXP 9F 英伦范狂野

具有优雅传统的宾利要推出越野车型了，宾利 SUV EXP 9F 乍一出现，就引得了全世界的关注，看到如此好的反响，最终确定将会在 2015 年把这款越野车量产出来。

宾利给人的感觉永远都是在优雅地行走，这个 XXL 号大块头的宾利同样延续了这种风格。豪华的木质饰板搭配棕色的真皮内饰营造出的是最为传统的宾利应拥有的尊贵感受。座椅采用的是 4+1 的设计，后座可以轻松折叠并存放起来，以提供更大的储物空间。后座展开时，允许乘坐者通过安装的平板电脑保持连接，同时中央扶手内还隐藏了一个可放置香槟酒和酒杯的冷却箱。定制的野餐篮和一个可缩回的遮阳篷使得这款 EXP 9 F 对于乡村的午后休闲来说非常理想。宾利 EXP 9 F 概念车还配备了 3D 导航系统，驾车者可以在舒适模式、运动模式和越野驾驶模式之间进行选择。

MASERATI Kubang 玛莎拉蒂变形



曾经在 2011 法兰克福车展上，玛莎拉蒂正式发布 SUV 车型——Kubang。这款玛莎拉蒂的新车融合了高端运动和豪华轿车两种理念。Kubang 是基于吉普大切诺基制造的，不过绝大部分的设计是完全的玛莎拉蒂风格，包括设计、发动机、悬架、制动、操控和性能等。动力方面将搭载最大功率 450 马力的 4.7L V8 发动机和 300 马力的 3.0L V6 柴油发动机，传动系统则会搭配来自 ZF 的 8 速自动变速箱。玛莎拉蒂 SUV Kubang 采用了玛莎拉蒂标志性的大嘴设计，另外前大灯采用了条形的 LED 日行灯，而进气格栅的面积也很大，凸显大气。



信用卡特惠

SALE

牡丹速通卡（记账）促销

活动时间：2013 年 4 月 1 日至 6 月 30 日
活动内容：活动期间，凡成功办理我行牡丹速通卡（记账）并启用，即可获赠赫兹租车 100 元代金券。

AUTO 座驾



JEEP Grand Cherokee SRT8

硬汉血统代代流传



JEEP 吉普旗下性能旗舰车款 Grand Cherokee SRT8 针对中国市场推出专属车型——Grand Cherokee SRT8 Hyun Black Edition、中文车名为大切诺基 SRT8 炫黑版。

这款以 Grand Cherokee SRT8 为基础的大切诺基 SRT8 炫黑版张狂起来可不是好惹的，动力源自排气量 6417cc 的 HEMI V8 自然进气汽油引擎，具备 461hp/6100rpm 最大马力与 63.7kgm/4100rpm 峰值扭矩的强悍输出，搭配五速自排变速箱，让这辆性能 SUV 巨兽在 0-100km/h 加速方面有着 4.9 秒的实力，极速也达到 257km/h 的水平。当然，这款内外兼修的大切诺基 SRT8 炫黑版价格也价格不菲，报价约在人民币 120.5 万元左右，但对于中国金字塔顶端的消费群体来说或许只是小菜一碟罢了。

X1 Powder Ride Edition Powder Ride

灵巧海豹



BMW 推出了 X1 Powder Ride Edition 特别版，并与美国知名运动器材制造商 K2 合作，来提升旗下 SUV 的运动形象。X1 Powder Ride 在车顶置物架上新增了多功能置物空间，可用来摆放滑雪器具或是露营设备。此外，前下保险杠以及侧裙也都新增雾银色车身配饰，轮毂也一并升级至 18 英寸的尺寸，这些配件的契合完全展现出 X1 的运动格调。至于 K2 Powder Ride 的外观作风就

更为大胆了，不仅轮毂升级到 19 英寸更额外增加了 8mm 的车身高度提升套件，而车顶复合式置物设计也更具空间利用巧思，在置物架前方更新增三盏显眼的 LED 雾灯。动力配置方面，BMW X1 Powder Ride 除了标准配置 xDrive 四轮传动系统外，更提供了 2.0L 直列式四缸涡轮增压引擎，可输出 240hp 最大马力以及 300hp 的 3.0L 直列式六缸涡轮增压引擎两种，以供消费者选用。



ICBC 工银牡丹卡



牡丹速通卡（记账）是工行北京分行发行的信用卡新产品

●牡丹速通卡（记账）是中国工商银行北京市分行发行的信用卡新产品，该卡为新版牡丹交通卡的附属卡，同时具有ETC速通功能及牡丹交通卡的金融功能。卡片免收年费，客户可在工行北京市分行速通卡业务一站式网点申请办理。

●牡丹速通卡（记账）必须配合ETC电子标签发行，且牡丹速通卡（记账），电子标签及拟安装电子标签的车辆必须在同一人名下。

●使用牡丹速通卡（记账）客户无须预存通行费即可通过高速公路ETC车道，工行将根据路方提供的通行费明细从客户牡丹交通卡账户中逐笔扣除通行费，客户可按照工银信用卡现行还款规定还款。

北京分行速通卡业务一站式网点

支行名称	网点名称	地址
九龙山	惠康支行	朝阳区农光里1号德安大厦
王府井	华润大厦网点支行	建国门大街6号
中关村	永丰支行	海淀区丰慧中里2号南庭林畔创业大厦1层
海淀	工行营业部	海淀区中关村东路100号
朝阳	工行营业部	燕喜门内大街143号
分行营业部	分行营业部	西便门大街2号关东大街100号
南锣鼓巷	世和支行	西城区南锣鼓巷2号院世和商务中心2号楼8层1010
朝外	惠康支行	朝阳区惠康里40号-2
顺义	顺义支行	顺义区顺兴路86号
密云	密云支行	密云区顺兴路100号

（以上网点信息仅供参考，具体网点请以工行官网为准）

网站 www.icbc.com.cn 服务热线 95588

ICBC 中国工商银行 北京市分行



COPY GOLF PROFESSIONAL CLUBS CUSTOM PROCESS

COPY 职业球员的球杆定制过程

文 / 王茜

如果你爱上了高尔夫球运动，那么请不要拒绝定制一套手工球杆。

这套球杆也许不是最好的、最昂贵的，
但根据自身的身体条件量身打造，经过多次的调试和修改的球杆一定是最适合你的。

在高尔夫球场，就算我们不能像职业选手一般一杆进洞，
也会因为出色的气质和挥杆的潇洒造型而使得对手心存敬畏。



职业选手的定制“武器”

男人永远是好斗的，即使在现今文明的时代，也磨不去他们本身好战的因子。因此，一群男人聚在一起，一定会斗个排名。高尔夫球运动无疑是最好的“战场”，充分满足男人们对于胜利的渴望。在高尔夫球场上，所向披靡的王者气质很容易在活跃于职业赛场的专业选手身上找到。

在任何一站职业比赛的赛场上，都可以看到装束、挥杆动作和打球风格各异的球员。实际上，除了都是非常出色的球员外，他们还有一个共同点：所有的装备，包括球杆，都是 100% 手工定做，以保证他们在“没有硝烟的战场”上打败对手。高尔夫球具就好比是战场上的武器，只有选择使用最适合自己的“武器”，才能一击即中，赢取胜利。

在高尔夫运动诞生的初期，所有球杆都是手工制作的，没有流水线生产。技艺高超的球杆设计师根据打球者的性别、身高、力量、习惯、喜好的样式全手工定做。到 20 世纪初期，随着高尔夫运动在世界各地的持续兴盛发展，高尔夫球手的人数从 1950 年时的几百人增加到几十万人。传统的手工制杆已远远不能满足当时的市场供求关系。19 世纪 90 年代起，机器大生产成为主流。于是成千上万套品牌化、标准化的球杆从流水线上生产出来。然而对于顶尖的职业选手而言，规格统一的球杆远不能满足其要求，他们始终坚持使用手工定制球杆。



4 种定制途径任君选择

在所有运动器材中，高尔夫球杆的高科技成分含量最高，球杆的款式繁多，功能细分化。如今，高尔夫球杆的量身定制有 4 大方法，各有利弊，花费也有多有少，可以根据自己的需求权衡一下。

1. 球具制造商

几家大球具制造商都推出了精确度很高的定制系统，为顾客提供量身定制服务。您可以在专家级技师的协助下，使用同巡回赛球员一模一样的设备、方法，轻松又清楚无误地定制专属于自己的球具。包括帮你检查全套球杆，甚至可以定做 Tee。

2. 球具工房

和大牌球具制造商一样，独立的球具工房也可以给顾客量身定制全套 14 支球杆，还包括高尔夫球。工房的最大优势是定制球具的价格普遍低于球具制造商的价格，更加实惠。不足之处在于许多私人工房都在室内，无法提供户外练习场地为顾客进行多项指数的测量。

3. 俱乐部职业教练

一名资深的俱乐部职业教练，除了能告诉您挥杆技巧外，还能手把手地帮你调整球杆，真是一举两得的好方法。这种定制方式最大的好处是教你打球的职业教练已经知晓你的挥杆特点，因此，为你定制的球杆更加具有针对性。

4. 球具商店

你可以在球具商店开球监测器的帮助下，仔细斟酌到底哪一款球杆最适合自己的，如果你在店内购买球杆的话，这项服务通常是免费的。但是，在专业度上，店内的销售人员与专家级技师和职业教练差距甚远，并不能为你提供较专业的量身定制服务，您需要对自己的挥杆特点和所需要的球具规格系数有较清晰的认知。

	专业度 (从高至低, 五星——星)	准确度 (从高至低, 五星——星)	可操作性 (从难至易, 五星——星)	定制费用 (从高至低, 五星——星)
球具制造商	★★★★★	★★★★★	★★	★★★★★
球具工房	★★★★	★★★★	★★	★★★★
职业教练	★★★★	★★★	★★★★	★★★
球具商店	★★	★★	★★★★★	★★

“量身定制” 个性化球具

本着“像职业选手一样挥杆”的信念，我们向你推荐两家优秀的高球球具制造商，在这里，只要你愿意，完全可以定制一套最适合自己的球杆。



推荐品牌：泰勒梅， 体验高端定制服务

每一次的量身定制服务都在高端且高科技的环境中进行，且球手的每一个细小挥杆动作都将被系统捕捉、测量、分析及解读。

享受最初服务于职业球手的 MAT-T 系统

泰勒梅的核心科技是由其自主研发的 MAT-T 系统，这一技术最初服务于泰勒梅-阿迪达斯高尔夫签约的职业球手，为他们量身定制球具。MAT-T 通过一台飞行监视器（Launch Monitor）、六部高速摄录机及一台电脑来捕捉球手的挥杆动作，获得相应的挥杆数据，然后制作成一览无余的多角度 3D 电脑动画。这一先进科技现在常用于电影及视频游戏的制作。

1. 捕捉每一个球手的挥杆动作的独特之处

MAT-T 系统通过追踪 34 枚贴在球手身上、球杆杆身与杆头上的反光标记的位置，来捕捉球手使用发球杆、铁杆、挖起杆与推杆的动作。

2. 飞行监视器检验效果

在分析挥杆数据，并推荐相应的球杆后，专业技师还将现场通过泰勒梅 SELECT FIT 系统即时组装推荐的球杆，让球手在练习场试用，并通过 Launch Monitor（飞行监视器）检验效果。由泰勒梅研发部门独家开发的 SELECT FIT 系统配备了 186 个以上的金属木杆及杆身组合，以及超过 258 个铁杆组合，可令球手在试杆过程中即时更换配件，找出最能让球手发挥个人水平的优化组合。

3. 详尽的测试报告

测试结束后，测试者会拿到一张在电脑上可以显示的、以 3D 呈现的挥杆动作及数据的光碟和一份报告，其中包括挥杆的数据及泰勒梅推荐的球杆型号，数据包括了量身定制杆的长度、落地角、杆面倾角、杆身型号及握把型号，以便球手回家后继续研究。测试者可以在定制服务结束后 4～6 周收到量身定制的球杆，所有定制球杆均由泰勒梅美国总部定制中心进行组装。



推荐品牌：美津浓，全方位定制服务

美津浓的全方位定制服务，通过前期了解、静态测量、动态测量和综合评定四步，让高尔夫球爱好者体验到如专业球手般的顶级定制体验。

步骤一：前期了解

在前期的了解阶段，高尔夫技师通常都会询问客户下列相关要素：目前的差点，每月打球的频率，目前击球过程中经常出现的问题（诸如开球距离不够远，经常打出右曲球、剃头球或是锄地）、希望通过量身定制达到哪些效果（诸如提高击球的距离或弹道高度、改善左曲球的状态等等）。

步骤二：静态测量

1. 测量现阶段使用的球具

在这个环节，高尔夫技师首先会测量客人现阶段使用的球杆。包括了开球木杆的杆身长度、杆身硬度、握把尺寸、杆面倾角，铁杆的杆身长度、杆身硬度、着地角、握把尺寸等。掌握客人目前的铁杆、木杆的数据，是静态测量环节中的一个重要部分。

2. 身体指数测量

每位客人的身体指数不同，也决定了他们适合的杆身长度有所差异。选手在静止站立的情况下，美津浓技师通过测量选手的身高、地面到选手的拳头之间的距离，并根据美津浓的“球杆长度指示图”，来确认适合该选手杆身长度的大致范围。

《6号铁长度》	36.5	36.75	37	37.25	37.5	37.75
男 (身高1.75m)						
男 (身高1.80m)						
男 (身高1.85m)						
男 (身高1.90m)						
男 (身高1.95m)						
女 (身高1.65m)						
女 (身高1.70m)						
女 (身高1.75m)						
女 (身高1.80m)						
女 (身高1.85m)						
女 (身高1.90m)						
女 (身高1.95m)						
男 (身高1.75m)						
男 (身高1.80m)						
男 (身高1.85m)						
男 (身高1.90m)						
男 (身高1.95m)						
女 (身高1.65m)						
女 (身高1.70m)						
女 (身高1.75m)						
女 (身高1.80m)						
女 (身高1.85m)						
女 (身高1.90m)						
女 (身高1.95m)						



步骤三：动态测量

动态测量主要包括为了确认杆身设置而进行的挥杆节奏的测量、木杆动态测量，以及铁杆的动态测量 3 个方面。

1. 挥杆节奏的测量

颠覆以往杆身硬度规格是通过杆头速度来确认的理论。美津浓高尔夫独创的测量挥杆节奏理论，即在相同杆头速度的情况下，选手的挥杆节奏也会有不同的差异。挥杆节奏对于杆身的弯曲幅度有着很大的影响，挥杆节奏快也就意味着杆身在挥击过程中弯曲的幅度大。这种弯曲幅度是可以通过挥杆节奏的数据来显示的，弯曲幅度越大，说明选手的挥杆节奏越快，反之亦然。在杆头速度相同的情况下，挥杆节奏较快的选手所要求的杆身硬度也会偏硬一些。

2. 铁杆动态测量

由于木杆和铁杆的差异性，美津浓高尔夫量身定制系统对两者分别进行动态测量。铁杆的动态测量主要是通过杆面的打痕位置、杆底的打痕位置来判断铁杆的着地角、杆身长度、杆身硬度、杆身弯曲点等相关规格数据的确认。

技师们会在杆面上贴上打点测试纸，让客人实际挥击，通过测试纸上的打痕位置来判断球杆规格中的问题。

3. 木杆动态测量

木杆动态测量的原理基本上与铁杆动态测量相同，通过选手的实际挥击，要确认最适合选手的杆身长度、硬度、杆头倾角等相关配置。但是木杆动态测量的辅助工具除了打点测试纸之外，更重要的是通过专业仪器对于球的有效击中率、杆头速度、球的初速度等相关数据进行测试。

首先，同样是通过打点对照表和电脑分析数据来进行基本概况的分析和判断。通过实际的挥击，技师可以根据打点位置来判断相关的配置调整。打点位置如集中在上部或者下部，说明杆头倾角太小或太大，杆身太重或太轻；打点位置在杆头趾部上边，说明球杆太短或杆身太软；打点位置如集中在跟部下边，说明杆身太长、太重或杆身太硬；如出现打点位置不稳定的现象，则需要对杆身硬度、长度、杆头倾角进行综合调整。除了利用直观打痕对比之外，技师还利用专业的电脑测试仪器为客人的相关数据进行测试，最终做出综合判断。

步骤四：综合判断

经过 3 组不同的数据测量，此时仍不能盲目地确定适合客人的球杆配置，技师们本着精益求精的态度，还要对其他配置数据进行确认。

LOVE YOUR HEALTH MORE THAN A CAR

男人 你要像爱车一样爱自己

文 / Vi Vi Van 专家指导 / 美莱医疗美容功能医学暨抗衰老中心主任 黄山

男人爱车，似乎是天性使然。没有几个男人不爱车，就像没有几个女人不爱美一样。但男人爱车的同时，更应该爱自己身体这部“车”，让身体有更多的备用能力，健康通行一生。



惊讶！男人爱车胜过爱自己

美国有调查称近 70% 的美国男人觉得保养车子比照料自己的身体更容易，40% 的美国男人表示，他们更可能去处理车子出的问题而非自己的健康问题。

这一调查涵盖了年龄在 45 岁到 65 岁之间的 501 名男人。他们的配偶或伴侣透露，28% 的男人没有定期去看医生。超过 40% 的受访女性说，她们担心丈夫或伴侣的健康。还有同样数量的女性说她们担心自己男人的健康多过担心自己的健康。

美国男人如此，中国男人亦如此，对待车子比对自己更好。

对待车子，男人可以每天擦、每周打蜡、每 5000 公里去保养……细心呵护，关怀备至。稍有损伤，心痛无比。

可对自己的身体这台血肉做成的、最豪华的、最应该保养的“车”，却从不清洗，也不打蜡，只知道加满油、踩足油门，也不管气候、早晚、路况有多糟糕（空气污染、水源污染、食品的污染等），风雨无阻地出车，一开就是几十年。即使休息，也是处于怠速状态（K 歌、通宵玩牌、吃夜宵、喝酒等）。

直到某天“熄火”，检查后才得知，输油管老化、油垃圾阻塞（血管被血管内黏附的垃圾阻塞），造成了发动机失调（胸闷气短、心律失常甚至心肌梗塞）、方向盘失灵（老年痴呆、脑中风、脑梗死等），直接送到“汽修厂”——医院，把自己一生辛苦赚的钱乖乖上缴，还可能被拆得七零八落（有些器官切掉、扔掉，再安装金属材料或别人的器官），最后报废处理。

纠正！男人对健康的错误理解

男人比保养身体更重视车的保养，除了自身对车的喜爱，更多的是对身体健康的危机意识不高或存在错误理解，直到真正生了病才临时抱佛脚，开始治疗，此时或已晚矣。

健康误区 1 现在担心心脏病还太早

医生认为，实际上心脏和动脉疾病有可能在青年时期就开始了，而到了 50 岁后有明显气短等症状时，情况就已经很严重了。男人应在年轻时就保持正常体重、保持低胆固醇水平和经常的锻炼。

健康误区 2 我不怕阳光照射

美国癌症协会调查说，男人患皮肤癌的比例很高，这与男人不注意防晒有关。医生建议，男人 40 岁后必须注意防晒，在强烈阳光中，要涂抹系数较高的防晒产品。

健康误区 3 举重就是锻炼的全部

医生说，举重是一项好运动，但不是运动的全部内容。有氧运动对心脏、肌肉的健康和增加身体柔韧度更有效。

健康误区 4 看医生比患病更可怕

很多男人不喜欢医生，甚至怕见医生，也不按时进行常规身体检查。医生建议 40 岁以上的男子要了解家族病史，并定期检查前列腺等重要脏器。早发现疾病并尽早治疗，能取得好的疗效。

健康误区 5 女性才有中年危机

医生说男人同样面临中年身体变化，荷尔蒙水平降低、肌肉重量减轻和骨质疏松等问题。现在的医疗界已经在发展对男人进行激素类治疗的方法，对男子保持精力旺盛、提高工作效率和保持家庭稳定有积极的意义。



根据流行病学调查表明，现代人约有 50% 以上处于亚健康状态，这些人常感叹自己活得很累，并常常伴有食欲不振、头痛、失眠、心绪不宁、精神萎靡、注意力不集中、疲劳、健忘及性功能障碍等现象，在医院又检查不出器质性病变。

亚健康状态在多数人看来并不是病，更不会采取措施去改善，再加上繁忙的生活无暇顾及这种似病非病的状态，导致身体状况走入低谷，使亚健康状态“恶化”成不健康状态，“病来如山倒”。

人体在亚健康状态所产生的个人生理（生化体质、代谢平衡、生态环境）改变如早期发现是可逆的：发展到疾病状态，即使治疗疾病也是延缓或继续朝不可逆方向发展。而目前世界上公认的亚健康检测系统工具是来自美国的功能医学检测，能够对身体内环境进行彻底检测，再依其结果设计一套“量身定做”式的干预方法去修复生理、心理和结构平衡，进而达到治疗疾病和促进健康的目的。

功能医学检测只是功能医学的一部分，检测后的机体功能恢复和保养才是功能医学的核心。作为 21 世纪医学主流“预防医学”的重要组成部分的功能医学，依循“让人能够无病无痛地健康过一生”的核心精神，从根本上找出疾病源头，根据个体的独特性进行有针对性的、系统的健康修复，是科学的保养医学。

健康！从彻底掌控身体内环境开始

功能医学与现代医学的区别

	功能医学	现代医学
针对人群	健康人群、亚健康人群、慢性疾病患者	病患
研究的出发点	为什么生病？关注真正病根	是什么病？关注表面症状
研究对象	人体全身的代谢系统	人体的某一器官 / 部位
联动性	考虑复杂的内部联动关系，不同病症间的关联性	找出致病的单一原因，将不同病症分开认定
评估依据	将身体功能具体量化	病理诊断
是否能预知病患	专门检测酝酿中的病患及身体营养水平	忽略酝酿中的病患，往往疾病在发现后错过最佳的治疗时机。
伤害性	检验几乎或完全不具侵害性，无痛	检测手段给身体造成较大创伤及痛苦

Q&A

Q：为什么要做功能医学检测？

A：通过功能医学检测，可以了解自己身体器官现在及将来的运转状况，告知生病的根源、不舒服症状产生的原因、现在及未来的衰老速度、未来可能出现的疾病、最适合的营养元素等。

Q：功能医学检测包含几方面的检测？

A：功能医学检测主要通过收集受检者的血液、尿液、唾液、粪便和头发等标本，运用物理学、化学和生物学等实验方法，检测、评估人体器官功能。涵盖基因检测、造血干细胞应用、环境荷尔蒙检测、全套雌激素代谢检测、肝脏解毒功能检测、营养与毒性元素、全套男女荷尔蒙，心血管代谢症候群、生长因子、过敏原等的分析、评估和干预。

Q：功能医学检测和常规体检是一样的吗？

A：功能医学检测和常规体检虽然都是以检测工具为手段，通过得出的数据预知身体情况，但功能医学是以生化指标来判断身心目前的功能平衡状况，借以预测未来疾病风险并一对一量身定制个性化检测方案，达到“病前防病、病后控病”，有效丰富和提升健康管理内涵、手段与水准；常规体检则是根据病理指标，判断身心目前的功能平衡状况及疾病情况，无法做到病前、病后的过程管控。

Q：功能医学检测需要注意哪些方面？

A：功能医学检测务必要选择专业、权威的机构。因为功能医学检测依靠数据进行个体评估，数据的准确性是功能医学干预效果的首要保证。专业、权威的机构能够提供精确、全面的个性化干预治疗，并针对干预后健康恢复的情况适时调整干预方案，最终达到最佳的健康状态。



黄山 美莱医疗美容功能医学暨抗衰老中心主任

人物简介

北京美莱功能医学暨抗衰老中心主任
世界中医药学会联合会糖尿病分会会员
美国功能医学研究院 IFM 系列培训课程 AFMCP 在读

权威领域：应用功能医学与传统中医相结合的方法进行各种慢性疾病的治疗，擅长糖尿病、高血压、慢性肾病、代谢综合征、脂肪肝、慢性疲劳综合征、亚健康状态、痤疮等疾病。

信用卡特惠



工行特惠内容

从即日起至 2014 年 12 月 31 日，刷工银白金信用卡尊享美莱整形、无创、皮肤、口腔、中医、功能医学六大科室全单 9.5 折优惠。

工行合作商户



美莱功能医学暨抗衰老中心

北京美莱医疗美容机构的功能医学暨抗衰老中心整合国际及国内的实力资本与医疗资源，致力于全新的预防医学理念及医疗体系——功能医学，以功能医学检测及多种先进的检测设备为主要评估手段，判断身心目前的功能平衡状况，为您提供全方位的、定制化的疾病风险解决方案，逆转亚健康状态，让体能充沛、健康一生。



北京美莱医疗美容机构

北京美莱医疗美容机构隶属于亚洲规模最大、历史最悠久的医疗美容连锁集团——美莱医学美容集团。依托集团 15 年积淀、亚洲 16 城连锁的雄厚实力，拥有国际权威专家组成的医疗科研团队，逾 16000 平方米超星级酒店式的诊疗环境、全球最先进的医疗美容器械设备、数百项具有国际专利的临床应用。下设整形、皮肤、无创、功能医学、中医、口腔六大中心，涵盖胸部整形、鼻部整形、眼部整形，祛斑美白、祛痘嫩肤、紧肤除皱、无创塑形、功能医学抗衰老、中医美容、口腔美容等经典项目。

官网：www.bjmylike.com

微博：http://e.weibo.com/400898

地址：北京市朝阳区朝外大街 227 号北京美莱医疗美容机构

电话：400 898 0000/（010）56935555

免费体验券

RMB: 2980 元

美莱为你 养护最宝贵的那辆“车”

工行白金卡贵宾持此券免费尊享
功能医学基础检测及专家面诊
· HRV 精神压力 + 身体成分 + 动脉硬化检测 + 专家面诊

本券属特别赠品，凭本人有效证件登记方可免费体验
本券不得兑换现金，不设找赎并不可与其他优惠活动同时使用
使用本券请提前预约，预约电话：400-898-5011
本券有效期至：2013 年 12 月 31 日

MYLIKE 美莱
亚洲医疗美容领导品牌

※ 最终解释权归北京美莱医疗美容机构所有

DOUBLE FIVE FESTIVAL

端午 寻找幸福的路径

文、图 / 南瓜剑客

我们都知道端午节是五月初五，而端午的具体含义是什么，恐怕要好好想想才会明白。

五月初五按照干支来看，正是午月午日，“端”是事物的顶端，因此端午也有“开始”的含义。

端午节或许是春节以外，在国际上影响力最大的夏历节日。

可在这个日子早期，却是人人忌讳的凶日、恶日。



百毒之日：夏天的开端

根据考古研究，夏商时代农历尚未普及之时，夏历中的五月五日在当时中国的“夏至”，和今天一般在6月22日左右的公历夏至比较，两者相差一般有半个月左右的时间。在长江下游吴越地区，夏历五月也称“恶月”，远古医疗卫生条件很差的时期，各种畏惧寒冷的病毒细菌，会在这个时期前所未有地猖獗起来。不了解这一点的古人们，只单纯地视之为季节的缘故，而将之列为大忌。

著名的“战国四君子”之首齐国孟尝君就在端午节出生，母亲只是一名身份卑微的侍妾。他的父亲田婴算是高官富豪有文化，却依旧认为“五月子者，长于户齐，将不利其父母”，让他母亲将他直接扔掉。但孟尝君幸运地遇到一位具有独立思考能力的母亲，顺利长大成人，并名扬列国，不然今日也就没有“薛”这个姓了。但从他出生的故事我们可以了解，在先秦时代之前，多少孩子仅因为出生日期就无辜夭折。

其实，由于夏初正是各种病菌滋生、蚊虫乱飞的时节，母婴在这个时节因为环境不卫生而死产夭折的概率比其他季节要高。久而久之，形成了将这天出生的孩子直接扔掉的不良习俗。不过依靠孟尝君母亲这样不信邪的人的努力，最终这个反人性的传统消失在了历史长河中。比如东晋大将王镇恶五月初五生，其祖父便根据孟尝君的典故以毒攻毒给他取名为“镇恶”。虽然五月五日是“恶日”的印象保存了下来，但人们逐渐学会在这一天通过洒扫庭院、挂艾枝、悬菖蒲、洒雄黄酒、饮雄黄酒、激浊除腐来避免瘟疫疾病的发生，让愚昧终于走向了文明。



，五月五日，四民并蹋百草，又有斗百草之戏，采艾以为人悬门户上，以禳毒气。——《荆楚岁时记》

赛龙舟

从青藏高原奔流直下的长江，因为高原地区冰雪融化时间相对晚，所以每年到了端午节后湖北地区就会遇到洪灾，洪水虽然给生活带来很多麻烦，但也带来大量新鲜的泥土。所以在端午这一天，民众会通过赛龙舟来取悦河神，祈祷一年的丰收。而与屈原神话的结合，多反映了楚地人民擅长水性的特质。

纪念屈原：从纪念到神话

今天的人们都知道，端午吃粽子赛龙舟和楚国诗人屈原有着很大的渊源。但是在南北朝之前，任何一本文献都没有明确记载两者的关系。晋代的周处于《风土记》写道：“仲夏端午，烹鹑角黍”。但是到了北周的《荆楚岁时记》就不一样了。文中记载屈原于五月初五自投汨罗江，死后为蛟龙所困，世人哀之，每于此日投五色丝粽子于水中，以驱蛟龙。人们荡舟江河之上，此后才逐渐发展成为龙舟竞赛。从西晋到北周150年间发生了什么？恐怕与当时士大夫文化兴盛而国家分裂的现实有关，屈原作为爱国诗人的形象代表了士大夫阶层的忧患意识：贵族、写诗、爱美、有品位、爱国……放在今天屈原也是媒体追逐的对象，于是一场天时地利人和的“造星运动”将他与传统节日融合成为一体。

“节分端午自谁言，万古传闻为屈原。堪笑楚江空渺渺，不能洗得直臣冤。”——唐诗《端午》说尽了历朝历代君臣之间那些委屈和难挨。不同时代的知识分子都能在屈原身上找到不被世人所理解的共鸣，这让端午节在“百毒之日”之外披上了文化的层层外衣。随着时间的流逝，屈原的形象也日益鲜明丰富起来，最终成为前秦时代诗人的代表，楚国文化也因为他而得到长久流传与发扬。



端午的吃食

“要吃咸蛋粽，才把寒意送”，端午节既然讲究这么多，吃食自然也不简单。众所周知吃粽子是端午固有的风俗，先人古时将糯米煮熟放在竹筒里扔进江中祭祀河神，但竹筒长时间不能腐烂，造成江面污染，后来改成用植物叶子，不仅制作工艺更简洁、成本低，而且容易生物降解有利环保，让粽子传播越来越远。

粽子的口味也多种多样：桂圆粽、肉粽、水晶粽、莲蓉粽、蜜饯粽、板栗粽、辣粽、酸菜粽、火腿粽、咸蛋粽，只有你想不到的，没有粽子做不到的。粽子成为全国人民端午节喜闻乐见的吃食，或许南北方有过年吃不吃饺子之争，但从没有因为粽子不团结过。

除了粽子，南方很多地区至今保留着吃鸡蛋的习俗，人们会将蛋壳涂上红色，用五颜六色的网袋装着，挂在小孩子的脖子上，意为祝福孩子“逢凶化吉，平安无事”，茶叶蛋的做法，据说也是源于端午节染蛋的风俗。

而在河南、浙江等省，家里的主妇起得特别早，将事先准备好的大蒜和鸡蛋放在一起煮，供一家人早餐食用。有的地方还在煮大蒜和鸡蛋时放几片艾叶，早餐食大蒜、鸡蛋、烙油馍。这种食法据说可以避“五毒”，有益健康。

其他风俗

饮雄黄酒：雄黄含有硫，自古用以驱虫解毒，在《白蛇传》中，即是以雄黄酒解蛇毒，而现白蛇原形。此种习俗，至今在长江流域地区的人家很盛行。

游百病：在贵州地区，男女老幼在端午这天穿新衣结伴出游，采摘草药。晚上回家将花草和水煮开洗澡，不出去游百病及洗百病的人，一年到头就不会获得吉利。

佩香囊：香囊是古老的“便携式驱蚊器”，内有朱砂、雄黄、香药，外包以丝布，清香四溢，再以五色丝线弦扣成索，做各种不同形状，结成一串，形形色色，玲珑夺目。

悬菖蒲：菖蒲狭长的叶片含有挥发性芳香油，是提神醒脑、健胃消滞、杀虫灭菌的药物，在端午这天家家户户悬挂菖蒲，祈祷一年家中上下无病无灾。

韩日端午节

前几年，闹得沸沸扬扬的韩国“江陵端午祭”，被国人误认为窃取端午文化的宗主国地位。实际上，江陵端午祭因历史悠久保存完好而申报成功，尤其是祭祀仪式，其祭祀的对象是“大关岭山神”等诸多神格化的人物，与中国端午有着本质的区别，而世界文化遗产协会看中的也正是“完好”这一点。只是其中很多相关风俗，比如“吃艾子糕”、“菖蒲水洗头”等，与中国的端午文化有着相同的根源，而韩国国内从未有过“端午起源于韩国”的言论。



在日本，隋唐时期端午的习俗就已传入，宫廷内人们会竞相在发髻上插菖蒲草，并等待天皇赏赐团成球的药草——“药玉”。镰仓时代以后，由于“菖蒲”音同“尚武”，菖蒲叶又和武士刀的形状相近，端午节成为武士阶层为儿子专门祈福的日子，并延伸为“男孩节”。这一天家中要摆出武士铠甲和人偶，让男孩从小就对成为武士充满憧憬。到了江户时代，有男孩的家庭必要在门前插上鲤鱼旗，希望男孩能像逆流而上的鲤鱼一样勇猛。这成为外国人认识端午节的又一有趣途径。

端午从一个人人们视之为“百毒之日”的不祥之日演变成多姿多彩的节日，如同人们从原始迈向文明的过程。归根结底，是人们追求幸福、健康的本质在起作用。倘若带着本位思想看待端午属于谁、谁最正宗的问题，难免先入为主有尊卑意识，而后果只会让自身落于狭隘的窠臼里。

作为华夏民族的后人，我们应为端午文化在海外发扬光大而感到高兴，并在高兴的同时摆正自己的位置，认真谦虚地培育自己的文化，让中国作为华夏文明的重要成员再度发光发亮，早日跻身于世界文化强国之列。



COLLECTION
典藏

雅致苏绣 漫话渊源

“人间天堂”苏州素来以山水秀丽、园林典雅而闻名天下，有“江南园林甲天下，苏州园林甲江南”的美称，在这优美环境里孕育出的苏州刺绣艺术，亦早已闻名于世。

苏绣的历史悠久，早在两千多年前的春秋时期，吴国已将刺绣用于服饰。建于五代北宋时期的苏州瑞光塔和虎丘塔都曾出土过目前发现最早的苏绣实物——经袱，在针法上已能运用平抢铺针和施针。据有关史料记载，自宋代以后，苏州刺绣之技十分兴盛，工艺也日臻成熟。农村“家家养蚕，户户刺绣”，城内还出现了绣线巷、滚绣坊、锦绣坊、绣花弄等坊巷，可见苏州刺绣之兴盛。当时不仅有以刺绣为生的，而且大家闺秀也往往以此消遣时日、陶冶性情，所谓“民间绣”、“闺阁绣”、“宫廷绣”的名称也由此而来。清代苏绣更是盛况空前，绣品被广泛用于服饰、戏衣、被面、枕袋帐幔、鞋面、香包等方面，苏州被称为“绣市”而扬名四海。当时针法之多、应用之广莫不超过前朝，山水、亭台、花鸟、人物，无所不能、无所不工。加上宫廷的大量需要，豪华富丽的绣品层出不穷。

苏绣具有图案秀丽、构思巧妙、绣工细致、针法活泼、色彩清雅的独特风格，地方特色浓郁。绣技具有“平、齐、细、密、和、光、顺、匀”的特点。“平”指绣面平展；“齐”指图案边缘齐整；“细”指用针细巧，绣线精细；“密”指线条排列紧凑，不露针迹；“和”指设色适宜；“光”指光彩夺目，色泽鲜明；“顺”指丝理圆转自如；“匀”指线条精细均匀，疏密一致。在种类上，苏绣作品主要可分为零剪、戏衣、挂屏三大类，装饰性与实用性兼备，其中以“乱针绣”作品最为精美。



THE ART ON THE TIP OF THE NEDDLE

乱针渐欲迷人眼 针尖上的艺术

文、图 / 中外首工美术馆

刺绣是中国传统文化的代表之一，拥有两千多年的历史 and 深厚的底蕴。

华夏南北及诸多的少数民族都有着自己丰富和独特的刺绣技艺传承，逐渐演变形成了苏、湘、蜀、粤四大名绣，及京、沪、沈、卞等刺绣流派。

那些一生都在从事刺绣的民间绣娘在千百年言传身教的过程中，
以丝线为生命，以针尖为舞台，注入了一生的情感。



乱针穿梭 仿真迷眼

乱针绣，源于苏绣，是在清代刺绣名家沈寿的“仿真绣”谪传基础上新创的一种绣法，又名“正则绣”，由近代刺绣艺术家杨守玉于20 世纪 30 年代在正则女子职业学校授教时始创。这种针法改变了传统刺绣“密接其针，排比其线”的方法，采用长短交叉线条，以分层加色手法来表现画面，尤宜绣制油画、素描、摄影为稿本的作品，其作品的艺术效果特别具有质感。用这种针法绣出的作品通常由直斜、横斜线错综组合，交叉掺和而成，再经过一次分层掺色、疏密，直至

光、色、形相似为止。经过杨守玉门人周巽先、任嚆闲、朱凤等苏绣名手的传授推广，乱针绣已成为苏绣的主要绣种之一。

其实早在光绪年间，这种以逼真著称的乱针绣就已然轰动过世界。当时著名苏州绣坛的刺绣艺术家沈寿就融西画肖神仿真的特点于刺绣之中，新创了“仿真绣”。她的作品《意大利皇后爱丽娜像》，曾作为国家礼品赠送给意大利，轰动了意国朝野。《美国女伏倍克像》赴美展出时，盛况空前。1915 年，在美国举办的“巴拿马——太平洋国际博览会”上，《耶稣像》获一等奖，售价高达 13000 美元。

苏绣繁衍 名手竞秀

目前，苏绣比较著名的大师有陈英华、朱寿珍等。其中，陈英华以传统的苏绣技法而著称。她出生于苏州刺绣之乡，自幼喜爱家乡的刺绣艺术，并得到刺绣前辈精心指导，深得刺绣艺术的精髓。20 年来，她以针代笔、以线着色，不断探索和创新，创作了大量的苏绣艺术珍品，还将中西方绘画、摄影作品与刺绣相结合，逐步形成自己独特的刺绣艺术风格。她用活泼潇洒的针法、丰富多彩的色线，创作了大量的水乡风景、花卉、动物、景物、人物肖像等作品。2006 年，陈英华大师受故宫博物院邀请，复制故宫乾隆花园倦勤斋门窗隔扇双面绣 260 幅作品，更成为她事业的巅峰。

而乱针绣的代表人物，则非朱寿珍大师莫属。生于苏州的朱寿珍自幼受先辈刺绣艺术感染，酷爱美术和中国刺绣艺术。1985 年考入吴县刺绣研

究所在镇湖承办的刺绣站，1986 年被选入苏州市党校承办的《博雅艺院》，后就读于中国美院，现为国家级高级工艺美术师、中国工艺美术协会会员、世界艺术家联合会总会会员。她研书理求美学，致用于苏绣艺术，兼纳百家之长，绣艺精进，形成自我风格，开宗立派。朱寿珍的作品在国内外广受赞誉：2003 年，绣制名作《毛主席在庐山》被湖南毛主席纪念馆永久珍藏；1995 年，作品《印尼总统苏哈托“全家福”》、总统夫人以及国防部长肖像被印尼国家作为珍品收藏；2001 年，邀请绣制《塔吉克斯坦总统肖像》，被塔吉克斯坦国家博物馆珍藏；2004 年，邀请绣制《爱尔兰女总统》，被总统府珍藏……她的刺绣作品，乱针齐绣相融，针法细腻，色丰形真，把世界美学与刺绣艺术融为一体，使其作品达到新的艺术境界，特别是人物、世界名画、动物、风景等作品已形成独特风格，开创中国刺绣艺术之新篇章。



辨别苏绣优劣

苏绣是一项手工感极强的传统艺术品，因此在目前的市场上，苏绣没有真伪之分，只有优劣之辨。一般可通过以下几个方面来辨认：

1. 图案的整体构思、做工的精细程度、色彩的处理和艺术效果。一件艺术价值高的苏绣艺术品图案秀美、做工精细、色彩典雅，富有深远的意境。而价值低劣的苏绣工艺品，图案比较呆板、缺乏艺术性，做工也相对粗糙。
2. 挑选苏绣时最主要的是看苏绣表面的光洁度。如果绣得比较稀的话，光洁度就不够，好的绣品针线绣得很密，使图案有立体感、光洁度高。同时，从苏绣花线的粗细也可以辨别出优劣，如绣金鱼鱼尾，用线要细，排针要虚，才能表现轻薄、透明感。再比如绣猫，根据对象毛丝变化规律掌握丝理，绣出来的猫毛茸茸的，形象逼真生动，而绣得粗糙的猫毛就会像钢针一样扎着。
3. 苏绣的座架一般为中国古典式红木雕花，因此看架子也是分别苏绣好坏的一种办法。质次的苏绣架子的材料一般都用白木，时间一长就容易龟裂。白木的触感很粗糙，而红木的触感细腻。

GROW UP TOGETHER WITH CHILDREN

体味与孩子一起长大的感觉

文 / 王茜

“六一”儿童节将至，在为孩子准备丰富物质礼物之余，你的陪伴也许才是孩子最渴望的。

亲子共读、共赏的过程不只是在教育孩子，也不只是建立亲子关系，

还在于爸爸妈妈与孩子一起成长，体味生命的非凡。

【亲子电影】



《捣蛋鬼亨利》（Horrid Henry: The Movie）

导演：尼克·摩尔（Nick Moore）

本片改编自同名漫画书《Horrid Henry》，是英国的首部 3D 儿童电影。调皮的捣蛋鬼亨利是学校里的“混世魔王”，经常整蛊周围的人。但是他万万没想到，自己的一次恶作剧会引发随后的一系列连锁事件。学校可能会因为竞争学校的一个邪恶校长而面临着关门大吉的危险。为了阻止校长的阴谋，他居然和他看不惯的邻居 Moody Margaret 还有他弟弟 Peter 结成了同盟，保卫那个他口口声声说非常讨厌的学校。

不仅孩子们从亨利的身上找到了自己的影子，同时，也开启了家长们孩提时代的记忆，在充满幽默与欢笑之间，“亨利”勾起了您无尽的回忆，您也曾经和“亨利”一样调皮。此时，您是否觉得和您一起看影片的孩子没有那么不听话了呢？

《丁丁历险记》

导演：斯蒂芬·斯皮尔伯格（Steven Allan Spielberg）

从小到大反复地看《丁丁历险记》这套漫画，一开始只是流连于笑料，到慢慢理解故事中人物的品质，再到认真地逐渐看清每个故事背景里的意义。丁丁和白雪的故事可以说是伴随了一代人的成长。

在大导演斯蒂芬·斯皮尔伯格和彼得·杰克逊的努力下，丁丁的故事终于被搬上了大银幕。让孩子们可以用不同的方式了解父辈们的童年，使得家长们可以在重温之后找到新的感觉。

其实本片最难能可贵的地方并非对于原作的还原度，毕竟改编自漫画，如果真的像原作一样逐个画面还原，那动起来的连贯感觉肯定大受影响。斯皮尔伯格用浓郁的封闭浪漫主义打破了漫画原作者埃尔热固守的现实风格，让原本离奇的冒险故事变得更加惊险刺激，妙趣横生。三维动画形式让影片极为流畅，3D 立体效果更极大地丰富了观众的临场体验。



信用卡特惠

SALE



丽家宝贝“六一”特惠

丽家宝贝于 2003 年成立于北京，至 2012 年 12 月止，丽家宝贝在全国已有 60 余家直营连锁专卖店，遍布北京、天津、上海、深圳等城市繁华街区和大型居住区。丽家宝贝是行业内母婴用品种类齐全、商品丰富的零售商，产品覆盖奶粉、辅食、保健品、纸尿裤、车、床、椅、宝宝日常用品、宝宝服饰、寝具、玩具、居家用品、图书音像纪念品和妈妈日常用品共 14 大类，包含 5 万多种商品，为千万育儿家庭提供最优质安全商品、最贴心专业的服务。

活动日期：2013 年 6 月 1 日至 6 月 2 日
活动内容：活动期间，持工银信用卡刷卡消费，满 1000 元返 100 元丽家宝贝代金券；在丽家宝贝店面，可用 5 万信用卡积分兑换 100 元丽家宝贝代金券。

* 参加活动店面共 10 家：
上地环岛店（旗舰店）、大兴绿地缤纷城店、清河华润五彩城店、方庄成寿寺店、团结湖天客隆店、公益西桥店、石景山长城大厦店（旗舰店）、亚运村北苑家园店（旗舰店）、百子湾大成国际中心店（旗舰店）、世纪金源店

【亲子读物】



《三毛流浪记》

作者：张乐平

出版社：少年儿童出版社

推荐理由：一部影响了几代人的经典

作者张乐平以机智的笔触，精心地构建了一组组笑中带泪的画幅，描写了瘦削矮小的三毛怎样做报贩、擦皮鞋、当学徒……总之，三毛聪明机灵、乐观幽默而又不畏强暴的性格跃然纸上。三毛的形象不仅沉淀在家长的成长记忆中，如今，也依然会带给孩子许多宝贵的东西，让孩子体验到书中主人公的苦难和不幸，也学会同情，学会关怀和珍爱。

《十万个为什么》

作者：《十万个为什么》编委会

出版社：吉林人民出版社

推荐理由：感受求知的快乐是家长送给孩子最好的礼物

如果能让孩子们在学习的过程中感受求知的快乐，渐渐养成积极、全面的思考习惯，这对于他们的成长来说无疑是最好的礼物。这套《十万个为什么》包含了神秘宇宙、艺术文化、动物王国、植物园地、地球大观、科学知识、军事航天、交通博览、人体奥秘、未解之谜等方面的内容。当孩子怀着无限的好奇和求知的渴望问“为什么”的时候，作为家长的您可以轻松在书中找到答案，帮孩子解答。



《哈莉特的野兔》

作者：迪克·金·史密斯

出版社：新蕾出版社

推荐理由：美国亲子共读神奇奖获奖图书

迪克·金·史密斯的作品中每个动物主角都与人类社会密切相关，它们的行为就是动物的真实行为，唯一例外的就是它们能开口说话了。

在《哈莉特的野兔》中一只到地球度假的外星兔小巫抚慰了因母亲去世而变成寂寞孩子的哈莉特。虽然小巫的度假时间是有限的，却将无限的惊喜与快乐留给了善良的哈莉特。



《爱的教育》

作者：（意）亚米契斯·孟德格查著 董岩译

出版社：中央翻译出版社

推荐理由：让孩子用爱去感受生活中的点点滴滴

《爱的教育》是意大利作家亚米契斯在 1886 年写的一部儿童小说。主人公小男孩恩里克一

则则看似平凡的记录中无不渗透着满满爱意。每章每节都把“爱”表现得细致入微、淋漓尽致。在孩子心中荡起一阵阵情感的波澜，使爱的美德永驻孩子心中。



小鬼当佳诚邀小朋友们庆“六一”

小鬼当佳始于 2002 年，每年为超过十万个有 0 至 12 岁儿童的中高端家庭提供摄影服务。2013 年 5 月 31 日至 6 月 9 日，持有工商银行白金卡的客户，凡是办理 15000 元以上的储值，除本身折扣和优惠外，另赠五幅照片墙一套，共 20 套，数量有限，先到先得，赠完为止。另外，活动期间，凡是工行信用卡持卡人可享受原价 1588 元套系 6 折特惠 950 元（具体套系内容及赠品可拨打客服热线垂询：400 818 6060）。届时，小鬼当佳门店也会举办相应的“六一”亲子活动或迪士尼体验拍活动，要想记录“六一”的快乐瞬间，记得带小朋友到小鬼当佳做客吧。



“认真的女人最美丽” ——工银白金卡女性俱乐部活动成功举行

为喜迎三八妇女节的到来,同时为感谢持卡人长期以来对工银白金卡产品的支持与厚爱,工商银行北京分行于3月8日,举办了一场以“认真的女人最美丽”为主题的工银白金卡女性俱乐部活动。20余位对工商银行信用卡业务作出突出贡献的名媛应邀参加了本次活动。

一直以来,工商银行北京分行都十分关注女性会员的身心健康,积极倡导健康、美丽的生活理念。本次活动本着走出去的原则,以女性医疗健康为主题,选择北京美莱医疗美容医院作为活动的合作单位。

轻松愉快的下午茶氛围中,北京美莱皮肤专业中心主任对女性会员关心的面部皮肤的保养与护理问题进行了深入的诠释,并通过国际VISA专业皮肤检测仪为在场会员进行现场皮肤检测,精准诊断皮肤现状,对每一寸皮肤进行精心护理,提出行之有效的护理意见。与此同时,活动还邀请服装形象设计师对今夏流行服饰色彩搭配进行全面解读,为到场的来宾奉送了最新的时尚资讯。私人银行部北京分部副总经理、分行银行卡业务部副总经理、朝阳支行副行长出席了本次活动,与会员们欢聚一堂。

活动中,会员们借助工银白金卡女性俱乐部的平台相互交流,传递友情。20余名职场名媛不仅对本次活动的内容高度满意,对这种专享沙龙形式也给予了充分的肯定。今年,工银白金卡俱乐部还将继续做好高端客户维护及客户活动,以提升工银白金卡品牌形象。

“工银信用卡杯”高尔夫系列赛事举办数年来,已成为工行为客户量身定制的品牌增值活动。通过此次赛事,既巩固和维护了高端客户关系,又为银行客户之间的互动奠定了良好的基础。

你说·我说·他(她)说

女儿刚刚拿到驾照。我打算着在她生日的时候送她一辆车,给她一个惊喜。可是作为父亲我又猜不透女孩子的心思,不知道她会喜欢什么样的车。正赶上第14期《睿意品辑》座驾栏目介绍适合女性开的车,真是太及时、太实用了。

——薛宇强

非常喜欢《睿意品辑》第14期的“丝绸”专题,文字和图片皆古香古韵,很有可读性。希望《睿意品辑》多一些这样的专题,多多介绍中国自己的文化、历史。

——刘淑惠

第14期的《睿意品辑》非常让人惊艳啊!更换了新的装订方式,看起来更加精致了。而且,这种装订方式更加便于携带和收藏。期待下一期!

——李诚志

一本好杂志可以带来一天的好心情,让人受益良多。所以每次都非常期待收到新一期的《睿意品辑》。祝你们的杂志越办越好!

——周永文



您可以在以下地点阅读到《睿意品辑》杂志

● 工行相关单位

工行私人银行部 北京市朝阳区建国门外大街1号国贸大厦3期28层
工行牡丹卡中心 北京市西城区宣武门外大街121号金水大厦
工行总行营业部 北京市西城区复兴门内大街55号一层

● 信用卡VIP中心

北部8n财富中心 北京市北四环西路65号
南部8n财富中心 北京市丰台区蒲芳路32号
东城支行营业室 北京市东城区东四十条24号
长安支行复外网点支行 北京市西城区复兴门外大街A2号
中关村支行东升路支行 北京市海淀区学院路30号
王府井新东安网点支行 北京市王府井大街138号
华贸中心支行 北京市朝阳区建国路77号华贸中心三号楼L135
分行营业部 北京市西城区复兴门南大街2号天银大厦B座二层

● 57家财富管理中心

昌平回龙观支行、长安复外支行、朝阳支行营业室、朝阳八里庄支行、崇文新世界支行、崇文东花市支行、翠微路公主坟支行、翠微路玉东支行、翠微路五棵松支行、大兴清澄名苑支行、地安门鼓楼支行、东城东四支行、东城支行营业室、东城隆福支行、方庄东高地支行、方庄芳群园支行、房山良乡分理处、分行营业部、丰台恋日嘉园支行、丰台万丰路支行、广安门支行营业室、海淀大钟寺东路支行、海淀二里庄支行、海淀西区支行营业部、海淀西区世纪金源支行、海淀西区世纪城支行、和平里和平街支行、怀柔支行营业室、金融街复兴门支行、九龙山西大望路支行、经济技术开发区宏达北路支行、南礼士路阜成路支行、南礼士路车公庄支行、门头沟龙泉支行、密云支行营业部、平谷新平北路支行、商务中心区支行营业室、石景山游乐场支行、顺义支行营业室、顺义中山街支行、通州运河迎宾支行、通州玉桥支行、王府井东长安街支行、望京广顺支行、望京半岛国际支行、西客站青塔支行、西客站支行营业室、新街口支行营业室、宣武宣武门支行、亚运村惠新支行、亚运村支行营业部、亚运村安慧支行、延庆支行营业部、中关村东升路支行、中关村支行营业部、珠市口西河沿支行、珠市口南纬路支行