

Platinum 牡丹白金卡



【享至尊礼遇 品至上生活】

中国工商银行牡丹白金卡

- 机场贵宾室礼遇 ■ 全程无忧高额航空意外险, 旅行不便险 ■ 24小时全球白金卡专线服务 ■ 争议垫款服务 ■ 独享手续费减免
- 全国柜面理财金贵宾通道 ■ 委托专人代办服务 ■ 全球至尊商务礼遇 ■ 白金卡俱乐部 ■ 安享企业级网上银行服务
- 专享独立受理通道, 超通私密性 ■ 汽车救援优惠服务 ■ 全球SOS专属服务 ■ 境外租车优惠 ■ 分期付款



睿意品辑  
Wisdom Newsletter

贵宾专享

2013.7 总第十六期



这个夏天,  
到避暑酒店寻清凉

收入陷阱下的理财术

工银白金礼遇 至尊精彩人生

翡翠——玉石之王





# 招募

## 工银白金卡客户活动



### 慧眼识翡翠

在璀璨的珠宝世界中，翡翠以其柔润娇艳而深得人们的钟爱。它们或晶莹剔透、或娇艳欲滴，处处流露出万种风情。说到翡翠鉴赏，有句俗话“外行看色，内行看种”，如果质地不好，玉的色泽再鲜艳，也会让人觉得暗淡无光，没有生趣。本次工银白金卡客户活动，将由北京七彩云南翡翠珠宝旗舰店经理李培为大家带来专业的翡翠珠宝讲座，与现场的会员们分享翡翠鉴别、收藏投资的宝贵经验。

#### 🎵 招募信息 🎵

招募对象：工银白金卡持卡人（不含未卡启、销户等非正常状态卡片）

招募数量：50 名（名额有限，先到先得）

活动时间：2013 年 8 月 3 日（周六）14：00 ～ 16：00

活动地点：北京市西城区月坛北街 26 号恒华国际大厦 七彩云南

活动内容：

1. 翡翠珠宝讲座：内容包括翡翠由来、价值评定、等级鉴别、收藏投资等。
2. 寻宝游戏：考考你的眼力，试试你的运气，看你是不是翡翠的有缘人。
3. 自由交流：嘉宾与讲师自由交流，客户也可自带玉石请讲师鉴定。
4. 稀世珍品展示：鉴赏七彩云南价值上亿元的绝世翡翠。

特惠内容：

1. 活动当天持卡人可自带玉石请讲师鉴定，并进行维护保养。
2. 活动当天，每位客户可获赠 1000 元七彩云南翡翠代金券。

咨询电话：（010）58566096/58566097

#### 🎵 招募流程 🎵

请白金卡持卡人于 2013 年 7 月 31 日（含）前拨打 4000095588，转 9 人工服务，告知坐席人员参加工行北京分行举办的七彩云南玉石鉴赏活动，并告知参与人数即可。

#### 🎵 顾问介绍 🎵

李培，珠宝专家，从事翡翠珠宝的鉴定分级近 10 年。美国 GIA 珠宝鉴定师，GIC 珠宝鉴定师及钻石分级师；七彩云南翡翠研究所骨干专家；七彩云南“翡翠分级定价”课题专家项目组骨干成员。现任北京七彩云南翡翠珠宝旗舰店经理。

#### 🎵 合作商户 🎵

七彩云南，一个集翡翠开石、科研、设计、生产、销售于一体的国际翡翠组织。1992 年创建翡翠研究所，拥有现代化翡翠加工厂，销售网络覆盖北京、云南、山东、山西、浙江、江苏、河北、加拿大等地，在北京、昆明、温哥华拥有规模化翡翠珠宝旗舰。规模化的产业结构，规范化的经营管理，品牌化的运营策略，使七彩云南成为中国翡翠珠宝业引领群雄的先行者。七彩云南先后荣获“中国珠宝首饰业驰名品牌”、“中国珠宝首饰业放心示范店”、“云南翡翠第一家”等荣誉。2006 年 9 月，七彩云南翡翠被评为“中国名牌”产品。

# 目录 | Contents

中国工商银行北京市分行信用卡贵宾专享

中国工商银行北京市分行

## 睿意品辑 Wisdom Newsletter

贵宾专享



封面图片：BARCELO ASIA GARDENS HOTEL &THAI SPA(立鼎世酒店集团)

## 06 国内时事 Domestic Events

## 08 国际时事 Global Events

## 10 工行新闻 Bank News

## 12 特稿 Column

### 收入陷阱下的理财术

中国正陷入中等收入陷阱，而中国多数中产阶级也很容易陷入收入陷阱当中。面临收入陷阱，面临财富增长缓慢的情形，如何让自己最大程度地实现财务自由，如何通过理财跨越收入陷阱？

## 14 信用卡知识 Credit Card

### 工银白金礼遇 至尊精彩人生

为感谢高端客户的支持与厚爱，工行精心定制各种工银白金卡专享礼遇，让您尽享最尊贵的体验，品味非凡的白金生活。

## 16 信用卡活动 Credit Card

## 18 白金人生 Figure

### 王海钦 七叶香山里的“慢生活”

王海钦的七叶香山欧式园林私人会所为都市人创建了一个“闲看庭前花开花落，坐望天上云卷云舒”的好去处。

## 20 封面专题 Cover Feature

### 这个夏天，到避暑酒店寻清凉

夏季出游，舒适温馨的度假酒店不仅会让旅途变得更加轻松惬意，更能炎炎夏日注入丝丝清凉。

## 34 旅游 Travel

### 感受法意古典时尚碰撞之美

以旅行者的身份前往法国、意大利，用独特的眼光欣赏法国、意大利的古典艺术、现代艺术和时尚艺术，虔诚寻访文化艺术之都的魅力，倾听历史亘古悠远的声音。您还需要犹豫吗？

## 42 玩乐推荐 Recommendation

### 海底假日

海洋并不只是我们站在岸上看见的那样，水下的世界才真的带有致命的魔力，只有潜入水底才能看见它让人惊艳的一面。

## 48 饕宴 Food&Wine

### 尝一口夏日里的甜蜜滋味

夏日正当时，热烈的季节里心情仿佛也变得五彩缤纷，而这一季的美食，恐怕精致又甜蜜的甜品才是主角。

## 52 座驾 Auto

### 冷却夏日的敞篷车

拥有一辆敞篷车，即使没有风的闷热天气，它也可以凭借出色的动力性能为你制造出一阵凉爽的风。

## 56 奢华享受 Enjoy Life

### 高位位享乐清单

辛苦工作了大半年，男人需要一些符合自己生活方式的玩意儿，犒赏一下自己！不为一些虚名头，仅仅是为了找到最淳朴的快乐。

## 62 时尚 Fashion

### 中国新生代设计力量

作为中国时装设计界的新生力量，他们不盲从、不附庸、不被旧有观念捆绑。用自己的方式，成就了中国时装界设计意识上的蜕变。

## 66 养生专题 Feature

### 开启私人医生定制时代

“私享”时代， 慈铭·奥亚国际医疗会所首创的健康私人定制，引领着财富阶层全新的健康生活品质。

## 70 文化 Culture

### 名校也疯狂

僵尸、爬树、Lady Gaga、生吞活乌贼……我们很难将这些字眼同世界级名校联系起来。然而，令人惊叹的是，这些竟然是众多名校开设的热门课程和广受学子们欢迎的社团。

## 72 民俗节庆 Custom

### 七夕的传说——从教条回归人性的神话

牛郎和织女，是在漫长的封建制度下受到长期压抑却依旧坚持自我的象征，鼓舞着一代又一代的中国人，尤其是女性，去追求属于自己的爱情。

## 76 典藏 Collection

### 翡翠——玉石之王

古代君子必佩玉，即要求君子时刻用玉的品德要求自己，规范人的道德，用鸣玉之声告诫人的行为举止。如今，佩玉更具有体现人的身份、感情、风度，以及语言交流的作用。

## 80 读者俱乐部 Club



ICBC 中国工商银行 北京市分行

编委主任：顾建纲  
编委副主任：张明  
编委：徐斌 王静 闵杰  
主 办：中国工商银行北京市分行银行卡业务部  
地 址：北京市西城区复兴门南大街2号天银大厦B座 100031  
电子邮箱：icbc\_vip@bj.icbc.com.cn  
电子杂志下载地址：www.bj.icbc.com.cn  
策划制作：北京品行精准传媒广告有限公司



# 持工银白金信用卡 3万积分专享齿科服务



2013年12月31日前，中国工商银行北京分行工银白金卡持卡人（包括主卡、副卡）享受国际齿科机构全套口腔护理增值服务。

服务内容：口腔检查+洁齿+抛光+喷砂（或全景X光片）

积分兑换：中国工商银行北京分行工银白金卡持卡人可用3万信用卡积分兑换一次口腔护理增值服务，如第二次需要以上服务，可用10万积分进行兑换。

服务流程：您拨打我行4000095588提出口腔护理服务预约要求；

我行为您转接服务商，预约具体服务时间和地点；

请您持工银白金卡按约前往服务商处刷卡体验服务并扣减积分；

我行将对您进行服务满意度回访。



网站: www.icbc.com.cn 服务热线 95588

## 服务网点

序号	服务网点	地址	营业时间
1	北京分行总行	北京市西城区金融大街28号	周一至周五 9:00-18:00 周六 9:00-12:00
2	北京分行总行营业部	北京市西城区金融大街28号	周一至周五 9:00-18:00 周六 9:00-12:00
3	北京分行总行营业部	北京市西城区金融大街28号	周一至周五 9:00-18:00 周六 9:00-12:00
4	北京分行总行营业部	北京市西城区金融大街28号	周一至周五 9:00-18:00 周六 9:00-12:00
5	北京分行总行营业部	北京市西城区金融大街28号	周一至周五 9:00-18:00 周六 9:00-12:00
6	北京分行总行营业部	北京市西城区金融大街28号	周一至周五 9:00-18:00 周六 9:00-12:00
7	北京分行总行营业部	北京市西城区金融大街28号	周一至周五 9:00-18:00 周六 9:00-12:00
8	北京分行总行营业部	北京市西城区金融大街28号	周一至周五 9:00-18:00 周六 9:00-12:00
9	北京分行总行营业部	北京市西城区金融大街28号	周一至周五 9:00-18:00 周六 9:00-12:00
10	北京分行总行营业部	北京市西城区金融大街28号	周一至周五 9:00-18:00 周六 9:00-12:00
11	北京分行总行营业部	北京市西城区金融大街28号	周一至周五 9:00-18:00 周六 9:00-12:00

北京分行总行营业部 北京分行总行营业部 北京分行总行营业部

## 《睿意品辑》第16期 信用卡活动信息索引

工银白金卡客户活动招募 封二

工银白金卡口腔护理特惠 4

工银白金卡介绍 14~15

信用卡特惠促销及积分兑换 16~17

《这个夏天，到避暑酒店寻清凉》  
信用卡特惠：七叶香山欧式园林会所专享优惠  
和芳苑餐饮优惠 32~33

《感受法意古典时尚碰撞之美》  
信用卡特惠：工银多币种信用卡旅游特惠  
品行之旅旅游优惠 40~41

《尝一口夏日里的甜蜜滋味》  
信用卡特惠：工银信用卡“餐饮全单6折” 50

《冷却夏日的敞篷车》  
信用卡特惠：新版牡丹交通卡或工行牡丹速通卡（记账）加油特惠  
赫兹国际汽车租赁优惠 54~55

《高段位享乐清单》  
信用卡特惠：联通定制机分期促销  
冠亚名表城专享优惠  
极地意饰专享优惠 58~61

《开启私人医生定制时代》  
信用卡特惠：慈铭·奥亚国际医疗会所体检优惠 68

《翡翠——玉石之王》  
信用卡特惠：七彩云南珠宝优惠 79

读者俱乐部 80



信用卡特惠



特别声明：本杂志与工行信用卡所有相关内容，均以工行网站 www.icbc.com.cn 最新信息为准。



## Domestic Events 国内时事



### 北京 70% 公共建筑超限用电即将加价

北京市政府日前印发了《北京市公共建筑能耗限额和级差价格工作方案（试行）》，将在北京试行公共建筑能耗限额管理和级差价格制度。按照方案，北京公共建筑能耗限额和级差价格制度的主要目标是：2014 年将北京 70% 以上面积的公共建筑纳入电耗限额管理，条件成熟后逐步扩展到综合能耗（含电、热、燃气等）限额管理；2015 年力争实现公共建筑单位建筑面积电耗与 2010 年相比下降 10%。

据了解，北京公共建筑电耗约占建筑能耗 1/3，占社会终端能耗 10% 以上。此前，市政府下达了“十二五”公共建筑单位面积电耗下降 10% 的约束性指标。同时，由于公共建筑功能复杂性及能耗统计和计量条件限制，短时间内难以制定科学合理的能耗定额，北京将按照建筑历史用电量制定公共建筑能耗限额指标。对正常运行五年以上的建筑，按前五年用电量和设定降低率测算；对未满足五年的建筑，按已有年度用电量或全市同类建筑电耗水平测算。



### 中国企业并购金额逾千亿美元

据汤森路透近日发布的数据显示，2013 年年初以来已公布的中国企业参与的并购共 1384 项，金额达 1014 亿美元，较 2012 年上半年增长 21.6%。其中，国内并购 1011 项，交易金额 561 亿美元，占并购总金额的 55.3%。材料、工业和金融三大行业的并购占国内并购 52.1% 的市场份额。中国私募股权机构参与投资的并购总金额为 61.6 亿美元，较 2012 年上半年下降 28.6%。其中，对金融板块的并购投资较 2012 年上半年下降 95.2%，而必需消费品和高科技行业有数倍增长。

就中国企业对外收购而言，能源与电力行业仍是热门行业，交易金额较 2012 年上半年增长 109.7% 至 146.1 亿美元。美国是中国跨境收购的最大目标市场，今年初以来共有 13 项并购案例，金额达 108 亿美元。总体而言，今年初以来已公布的中国企业参与的并购交易金额占亚太地区并购总额的 50.9%。以中国为目标市场的并购总金额占全球并购的 7.2%，较 2012 年上半年增长 1.5 个百分点。



### 未来 17 年公路投资将超 5 万亿

近期，国务院新闻办公室就《国家公路网规划（2013 年 -2030 年）》（以下简称《规划》）情况举行新闻发布会。《规划》首次研究了我国未来公路网的总体规模和层次结构，提出未来我国公路网总规模约 580 万公里，其中普通国道需投资 2.2 万亿，国家高速公路大约需要 2.5 万亿。专家表示，再加上 120.2 万公里的乡道建设投资，未来 17 年间公路投资超 5 万亿。

国家发改委基础产业司司长黄民表示，在未来 580 万公里的公路网中，国家公路约 40 万公里，占总规模的 7%，其中国道 26.5 万公里，高速公路 11.8 万公里；省级公路 52.2 万公里，占比 9%；乡村公路 487.2 万公里，占比 84%。交通部数据显示，截至 2012 年年底，全国公路总里程达 423.75 万公里，全国高速公路里程达 9.62 万公里，全国农村公路（含县道、乡道、村道）里程达 367.84 万公里。



### 居民物价满意度提升 收入信心指数下降

2013 年第 2 季度，由中国人民银行在全国 50 个城市进行的 2 万户城镇储户问卷调查显示：居民物价满意指数为 21.8%，比上季提高 1.8 个百分点，高于前两年的平均值。其中，59.1% 的居民认为物价“高，难以接受”，比上季下降 3 个百分点。居民未来物价预期指数为 66.8%，与上季基本持平。其中，36.8% 的居民预期下季物价水平“上升”，51.8% 的居民预期“基本不变”或“下降”，11.4% 的居民“看不准”。

居民收入感受指数为 50.7%，较上季回落 3.9 个百分点。但仍高于去年同期 0.6 个百分点。其中，85.3% 的居民认为收入“增加”或“基本不变”，较上季下降 2.8 个百分点，高于去年同期 0.8 个百分点。居民未来收入信心指数为 53.8%，较上季下降 2 个百分点，较去年同期提高 0.6 个百分点。



### 7 月底上海将举行中日韩自贸区谈判

中日韩三国是亚洲经济的支柱，也是全球重要的经济体。自 1999 年中日韩合作启动以来，建立三国自贸区一直是三国重点探讨的问题之一。中日韩自贸区谈判于 2012 年 11 月正式启动，首轮谈判于 2013 年 3 月在韩国首尔举行，第二轮谈判将于 7 月 31 日至 8 月 2 日在上海举行。

据了解，中日韩自贸区将成为加强三国现有关系的重要载体，不仅可以有效促进三国间的贸易和投资，还可以使三国在一个全面的制度性框架下开展内容广泛的 合作，促进东亚地区的经济一体化进程。2012 年，日本、韩国分别是中国的第五和第三大贸易伙伴，中国为日本、韩国最大的贸易伙伴，日本、韩国则互为对方第三大贸易伙伴。据预测，中日韩自贸区建成后，中国的 GDP 将获益增长 1.1% 至 2.9%，日本获益增长 0.1% 至 0.5%，韩国获益增长 2.5% 至 3.1%。



### 70% 以上职场人欲送子女留学

近日，前程无忧的一项调查显示，正在职场打拼的父母们对子女教育和前途难免心怀焦虑，不少人动了送孩子出国留学的念头。

用工荒、老龄化，看似年轻人将有更多职业机会和选择空间，但是现在孩子们在学习上必须付出的时间精力和拼搏劲头超过了以往任何时候，不少家长纷纷开始考虑海外教育。调查通过 607 人在一周内投票，获得了职场人士对子女海外求学的态度。76.8% 的受访者说，他们有送孩子海外读书的考虑。调查发现，获得海外优质的教育资源，回来后能获得更好的职业机会，是多数父母愿意准备百万元送子女出去念书的最主要原因。其次，不少家长考虑让家里的独生子女远离所依赖的环境，能独立生活。



## Global Events 国际时事

### 中俄将签署 600 亿美元石油供应协议

俄罗斯总统普京在 6 月表示，俄罗斯国家石油公司 Rosneft 计划和中国签订一份价值 600 亿美元的石油供应协议，这也标志着俄罗斯将进一步把石油供应向欧洲以外地区转移。

普京是在圣彼得堡的一次经济论坛中与中国国务院副总理张高丽会面时提及这一进展的。普京表示：“毫不夸张地说，俄罗斯国家石油公司一直在准备这份大规模合同，将向中国提供数亿吨的石油供应，这个协议的总价值将会超过 600 亿美元。”俄罗斯正在积极增加向中国的石油出口，亚洲国家现在已经占据俄罗斯石油出口总量的近五分之一。俄罗斯国家石油公司在 2013 年 3 月同意增加对中国的供应，将每年对华原油供应量提高一倍至 3100 万吨，俄石油则将从中国国家开发银行获得 20 亿美元贷款。



### 全球超级富豪总财富超美欧中日 GDP 总和

世界财富报告 2013 数据显示，全球百万富翁数量在过去一年中增加了超过 100 万，这些超级富豪（必须拥有至少 100 万美元的“可供投资资产”）的财富总额在 2012 年增加了 10%，至 46.2 万亿美元，相当于美国年度 GDP 的三倍以上，也超过了美国、欧盟、中国和日本的 GDP 总和。

世界财富报告指出，全球约有 1200 万百万富翁，而美国依然是名单中百万富翁数量最多的国家。2012 年，美国百万富翁数量达到了 373 万人，他们的财富总规模是 12.7 万亿美元。曾经在榜单上排列第一位的亚太地区在 2012 年下滑到第二，这个地区的百万富翁数量是 368 万人，财富总额是 12 万亿美元；日本百万富翁数量在 2012 年有 190 万，德国 有 100 万，英国以 46.5 万名百万富翁列在榜单第五。欧洲地区的百万富翁数量是 340 万。与此同时，整个非洲地区仅有 14 万百万富翁。



### 谷歌推出热气球网络计划

互联网服务或许已经成为大家生活中不可或缺的一部分。不过，目前全球仍有 2/3 的人因为森林、群岛或者高山等地形，无法使用快速及稳定的网络连接，因此谷歌推出了热气球网络计划，利用高空气球在全球范围内的偏远地区建设庞大的移动通信网络。

谷歌公司近期在新西兰南岛放飞了 30 个外形酷似水母的半透明热气球，沿途发射网络信号，用来测试这项提高网络普及度的大型计划。这些热气球的电力来自球体下方垂悬的一块太阳能板，需要花费 4 个小时充满飞行 1 天所需的电力。热气球飞行时，地面的网络站会将信号往上传给热气球。这些信号会一路弹跳，并在热气球之间传输。每个热气球会为面积大约 1250 平方公里地区（大小约为 2 个纽约市）提供网络服务，且不受地形影响。谷歌最终打算发射数千个热气球至平流层，为全球 48 亿无网络人口提供服务。如果成功，各国可望省下架设光纤电缆的昂贵费用，这可大幅增加非洲和东南亚的网络人口，填补网络服务的盲区，还可以帮助受灾断网地区恢复网络。



### 波音获 102 架梦想飞机订单

最近，波音公司宣布，已经获得来自 5 名客户的 787-10 梦想飞机订单，显示这种公司最先进机型将获得全新的销售推动。以每架 2.90 亿美元的订单价格计算，将从 2018 年开始交货的这批 787-10 梦想飞机的总价值接近 300 亿美元。不过早期客户通常会获得相当大程度的售价折扣。

拥有 320 个座位的 787-10 将是波音 787-10 梦想飞机产品线上的第三个，也是最后一个版本。这个版本机型的飞行距离将会略低于较小的 240 座 787-8 和 270 座 787-9，但是可能大幅改善航空公司在欧洲、美国和亚洲之间航线的效率。波音公司表示，787-10 的燃油经济性将比飞行距离在 7000 海里范围的其他竞争对手机型高出 25%。

波音公司目前仅有 787-8 投入了商业运营，首架更大的 787-9 正在华盛顿州的工厂进行组装，计划在夏季末首飞。787-10 也是波音公司针对主要竞争对手空中客车推出的两种新产品中的第一款。波音公司还将在年底推出 777 机型的一个更大版本。



### 英发明家造出可以飞的自行车

英国发明家约翰·福尔东和扬尼克·里德花费 2 年时间，发明了一款名为“Paravelo”的飞行自行车，让普通自行车变身飞行器，最高可在距离地面 1200 多米高处持续飞行 3 小时，操作简便，无需飞行执照。

这款飞行自行车由一辆普通两轮自行车后挂两轮拖车组成，拖车上有风扇、马达和降落伞。车子使用生物燃料，飞行速度最快可达 40.23 千米 / 小时。在地面骑行时，最快速度可达 24.14 千米 / 小时。飞行自行车的车把是闪光灯，内含氙气，在黑暗中，3 千米外的人也可看见。车上还配备 GPS 追踪器，以及内置帐篷，方便人们节假日外出旅游。

发明者认为，这项发明能够彻底改变人们的通勤方式。驾驶飞行自行车上班，费用与驾驶小型家庭用车差不多，之后可以折叠放入办公室，免去交通拥堵、寻找车位、违规停车罚款等诸多烦恼。这款飞行自行车造价为 1 万英镑（约合 1.57 万美元）。

### 欧盟各国间人均 GDP 贫富差距大

根据欧盟统计局调查，初估 2012 年的欧盟人均 GDP，各国表现分布在整体平均水平的 47% 到 271%，显示各国贫富差距很大，最富裕的国家为卢森堡，罗马尼亚及保加利亚则相对穷困。

据报道，在欧盟 27 国之间，卢森堡的人均 GDP 最高，为整体平均水平的 271%。奥地利、爱尔兰、荷兰、瑞典比平均高出 30%，德国高出 21%，英国及法国高出约 10%。最晚加入欧盟的罗马尼亚及保加利亚，人均 GDP 都不到整体平均水平的 50%，在欧盟中相对贫困。于 7 月 1 日成为欧盟第 28 个成员国的克罗地亚，人均 GDP 为平均的 61%。此外，从更能反映家庭现况的人均实际消费力来看，最低的是罗马尼亚，人均实际消费力只有整体平均水平的 48%，卢森堡则最高，达平均的 141%。





## Bank events 工行新闻



1

### 1 工行与太平保险推出国内首张银保联名芯片卡

近期，中国工商银行与中国太平保险集团在北京宣布联合推出“工行—太平”联名芯片借记卡，这是国内首张同时具备金融和银行保险服务功能的全国性联名芯片卡。

据介绍，“工行—太平”联名芯片卡是一款专门为中国太平保险集团旗下的人寿保险、财产保险客户量身定制的新型金融产品。这款联名卡在工行借记卡全部金融功能的基础上，还将提供中国太平保险集团旗下人寿保险和财产保险的保单信息查询、保险信息修改、保单续期缴费、保险服务预约、保险公司信息查询、保单贷款等多项银保综合服务。这意味着，今后客户可以通过工行网上银行、自助终端、手机银行等多种渠道非常便利地办理保险业务。下一步，工行和太平保险还将根据客户的需求适时推出持卡客户专属的金融产品，进一步提升客户服务水平。



2

### 2 工行登顶福布斯全球企业 2000 强

美国《福布斯》杂志最近正式揭晓了一年一度的全球企业 2000 强排行榜。榜单显示，中国工商银行位居全球企业 2000 强首位，这是该榜单推出 10 年来中国企业首次登顶。

《福布斯》指出，本届榜单共有来自全球 63 个国家和地区的公司参选，再一次显示了全球商业的多元化。评选采取综合考量体系，包括营业收入、利润、资产及公司市值等多项指标。《福布斯》“全球 2000”排行榜自 2004 年开始每年发布一次，汇集了世界上最大、最有影响力的上市公司。今年，《福布斯》全球 2000 强企业总计实现了 38 万亿美元营业收入，同比增长 6%，利润则有所下降，为 2.43 万亿美元，降幅为 7%。这些公司的资产和市值分别达到 159 万亿美元和 39 万亿美元，在全球范围内雇用的员工达到 8700 万人。



4



5



6

### 3 工行信用卡发卡量超 8000 万张

中国工商银行信用卡的发卡量于日前在国内银行中率先超过了 8000 万张，稳居亚太地区最大信用卡发卡行之列。在发卡量稳健增长的同时，工行信用卡对促进居民消费的积极作用进一步凸显。仅 2013 年前四个月，客户通过工行信用卡实现的消费额就达到近 5000 亿元，比 2012 年同期增长约三成，是国

内消费金额最大的信用卡。

同期，客户持工行借记卡实现的消费额也大幅增长至 1.2 万亿元，比 2012 年同期大幅增加六成多。工行还注重发挥信用卡的短期信贷功能，帮助客户将潜在的消费需求转换为实际需求。截至 2013 年 4 月末，工行的信用卡贷款余额已达 2540 亿元，同比增长 32.6%，继续稳居国内银行首位。同时，工行着力提升信用卡服务品质，目前已成功构建了电话、短信、网银、网点四位一体的服务渠道。



3

### 4 工行北分携手小微企业共解融资难题

据悉，工商银行北京市分行一直把发展小微企业金融业务、支持小微企业成长作为转型发展的一项长期战略。通过加大信贷资源投入力度，整合贷款业务流程，建立绿色审批通道，推出特色融资产品，为小微企业提供包括融资、结算、理财在内的“一揽子”金融服务，在北京地区树立起大银行做小企业的良好形象。截至 2013 年一季度末，该行已为超过 1400 多家小微企业提供金融服务，贷款余额超过 90 亿元，6 年时间内，该行小企业贷款余额增长 45 倍、客户数量增长 31 倍。

### 5 工行短信银行发展势头强劲

2013 年以来，中国工商银行持续加强电子渠道建设，大力推广方便高效的短信银行。截至目前，工行短信银行累计服务客户数量已超过 2000 万，达 2150 万户，累计业务量达 6198.3 万笔。其中，仅 2013 年一季度工行短信银行办理的业务量就达到 1216.8 万笔，同比劲增 86.3%。在业务量快速增长的同时，工行短信银行的服务效率也不断提升，平均每条短信的处理时长仅为 25 秒。客户仅需将问题编辑成短信发送至 95588，短信银行即刻便能将准确的回复送抵客户手中。

### 6 工行助力中国企业赴欧并购

近日，由中国工商银行主办的“银企携手，共创辉煌——中国企业‘走出去’高峰论坛欧洲专场”在江苏南京隆重举行。据介绍，工行目前已形成包括并购财务顾问、并购融资顾问、并购融资安排等三大类产品，积极为中资企业跨境并购交易提供并购项目推荐、交易撮合、方案设计和融资安排等综合服务。几年来，工行已帮助三十多家中国企业成功完成跨境并购交易，涉及并购交易金额超过 200 亿美元，确立了在跨境并购银行服务领域的领军地位。

### 7 工行倾力支持中小商户经营发展

2013 年，中国工商银行持续加大对广大民营企业 and 个体工商户的支持力度，通过“工银商友俱乐部”提供大量创新的金融产品和服务，积极促进广大中小经营商户的发展。截至目前，工行“工银商友俱乐部”的会员数量已经超过 800 万户。为给不断扩大的客户群体提供更加完善的产品和服务，工行推出了会员专属服务介质“商友卡”，并形成了涵盖商友通、商友贷、商友富、商友路、商友乐等产品的种类丰富、功能齐全的会员专属产品和服务体系。



# The Correct Financial Operation

## 收入陷阱下的理财术

文 / 赵瑞印

中国正陷入中等收入陷阱，而中国多数中产阶级也很容易陷入收入陷阱当中。

面临收入陷阱，面临财富增长缓慢的情形，

如何让自己最大程度地实现财务自由，如何通过理财跨越收入陷阱？



### 中等收入陷阱及其风险

第十二届全国人民代表大会第一次会议中，国务院总理温家宝指出当新兴市场国家突破人均 GDP1000 美元的“贫困陷阱”后，很快会奔向 1000 美元至 3000 美元的“起飞阶段”，成为“中等收入国家”。不过，当到达人均 GDP3000 美元附近时，很多发展中国家在快速发展中积聚起来的各种矛盾，比如贫富差距过大、政府执政能力差、缺乏创新能力、缺乏外来风险抵御能力等集中爆发，自身体制与机制的更新进入临界，导致经济增长回落或长期停滞，从而引发更严重的社会矛盾。

这种情况最开始是在拉美地区集中出现，所以也被称为“拉美化陷阱”。2006 年时，世界银行正式将这种现象命名为“中等收入陷阱”。像巴西、阿根廷、墨西哥、智利、马来西亚等，在 20 世纪 70 年代均

进入了中等收入国家行列，但直到 2007 年，这些国家仍然挣扎在人均 GDP3000 至 5000 美元的发展阶段，并且见不到增长的动力和希望。

按照世界银行的标准，2010 年中国人均国内生产总值达到 4400 美元，已经进入中等收入偏上国家的行列。不过，我国依然面临着滑入“中等收入陷阱”的风险，而且诸多迹象都预示着这种风险的增大，如经济增长回落、就业困难、贫富分化、腐败多发、信仰缺失、社会动荡等。世界银行行长佐利克和国务院发展研究中心发布的一份报告显示，中国具备在 2030 年成为“高收入国家”的潜力和可能，不过假如中国不改变发展模式并反思政府在经济管理中的作用，中国的增长引擎就有可能在今后几十年里受到阻碍，造成的结果就是中国将难免落入“中等收入陷阱”。

### 中产阶层的困惑

与中国正面临的中等收入陷阱，以及正在经历的快速发展后增速放缓、结构转型相似，中国的中产阶级同样面临着相似的压力与困惑。

其实，很多人在积累个人财富的道路上，常常会陷入这样的陷阱中。仔细想想，你会发现可能自己和身边的不少人都曾面临这样的困惑：家庭收入增长越来越慢；职场遭遇天花板；投资理财的道路并不顺利；对未来的生活也充满了焦虑不安。在 21 世纪初的 10 年，美国曾经经历失落的 10 年，在这期间中产阶级也出现衰退，他们的收入大幅下降了 7%。而日本也曾经出现过中产阶级的“下流化”，同样是与经济发展的颓败同步的。

所以在经济面临转型时期，在国家经济面临增速减缓的时候，中产阶级的压力和困惑是有着全球普遍性的。中产阶级曾因为经济社会发展的大潮成为受益者，而随着经济的低迷、社会的颓败，中产阶级也最可能成为失落感最强的群体。在这种情况下，加上经济发展的减速预期，中产阶级面临收入陷阱也就将是大概率事件了。想要成功跨越中等收入陷阱，作为中产阶级需要首先克服对收入陷阱的焦虑。在此基础上，人们需要一方面实现收入来源多元化，另一方面不能放

“

作为中产阶级，虽然实现了财务自由，但手中的财富并不能非常牢靠地保障自己的未来。所以中产阶级的投资理财通常更偏向于保守，更重视合理回报。

”

松对投资理财的科学规划，通过积极投资、合理控制支出等手段，实现财富积累的可持续发展 and 跨越式发展。

### 全盘布局 稳中求进

“作为中产阶级，虽然实现了财务自由，但手中的财富并不能非常牢靠地保障自己的未来。所以中产阶级的投资理财通常更偏向于保守，更重视合理回报。”这种想法不能说是错误的，因为人们不能因为理财收益见效慢就不去理财，也不能认为理财可以让人暴富，动辄期望有几倍的收益。理财的真正目的是让人们的财富积累得更快一点。

不过，在经济增速放慢，中国面临滑入“中等收入陷阱”的情况下，过于保守的投资理财很难让中产阶级逃脱收入陷阱，只会让中产阶级陷入财富积累停滞不前的境地。而在这种境况下，正确的做法应该是：稳中求进。

#### 1. 保持低风险银行理财产品

一方面，中产阶级应该将一部分理财资金放入到债券、银行保本固定收益产品、保本浮动收益产品等低风险低收益类型的理财产品中。利用这些低风险低收益理财产品实现保值的功能，守住自己的基本财富。

#### 2. 抓住银行理财黄金时刻

仅仅是将资金投入低收益理财产品，

并不能让中产阶级突破收入陷阱，还需要抽出一部分资金进入高收益领域。这样才能找到突破口，让自己的财富积累加快速度。好比低风险理财产品是大部队，而高收益产品则是先锋骑兵团，担负着攻城略地的重任。

而通常银行在每年 6 月底和 12 月底，都会发行一些较高收益率水平的短期理财产品。这些理财产品收益高，而且因为是短期理财产品，所以也不会长期锁定资金，使自己处于理财资金灵活的状态。进入 6 月份之后，银行理财市场发行量稳步增加，平均预期收益率也有相当的回升。所以中产阶级应该抓住这个购买理财产品的“黄金时刻”。

#### 3. 谨慎观望黄金市场

黄金市场可谓半年来理财市场上讨论的热门，随着人们一次次以为黄金价格探底而来的，是黄金价格不断的下跌。不过“跌跌不休”的黄金价格也预示着机会，金价调整在所难免。近期市场理应看空黄金，不过却不能不保持对黄金价格变动的关注，因为黄金价格在经历非常复杂的筑底过程之后，必然会有数年继续上涨的机会。作为中产阶级，想要实现财富的突破，理应不要急着卖掉手中的黄金，也不要在本季度内购买黄金，而是观察下半年黄金走势，寻觅良机。



# ICBC Platinum Credit Card

## 工银白金礼遇 至尊精彩人生

为感谢高端客户的支持与厚爱，工行精心定制各种工银白金卡专享礼遇，让您尽享最尊贵的体验，品味非凡的白金生活。

### 工银白金卡至尊商务礼遇

工银白金卡是中国工商银行专为各界精英人士特设的高等级信用卡，该卡以其卓越的品质和尊贵的服务广受高端客户的欢迎。



#### 高额航空意外保险服务

工银白金卡持卡人可获得高达 400 万元人民币的航空意外险，使您在频繁旅行时不再有后顾之忧。



#### 机场贵宾室礼遇

工行为牡丹白金信用卡客户提供机场贵宾室服务，只要出示您的白金卡，就可以免费使用我行指定的机场贵宾室，使您的旅途倍添尊贵与舒适。



#### 神州租车礼遇

牡丹白金卡持卡人首次在中神州租车刷卡消费可享受周一至周四首日首租体验 50 元起的优惠。

注意事项：

1. 活动适用于白金信用卡持卡人参加；
  2. 租车须提前 24 小时预订，租完即止；
  3. 优惠用车周期须在周一至周四神州租车营业时间内，周五及国家法定节假日不参与此活动；
  4. 首日首租体验价为车辆日租金，不包含保险费、手续费等其他费用；
  5. 体验价仅适用于首日首租，超期日租金按白金卡持卡人所享受的标准价格收取；
  6. 首日首租体验活动不与其他优惠同时享受；
- 活动详情请咨询 24 小时客服热线：400-616-6666 或登录网站 <http://www.rentauto.net/>



#### 旅行不便保险

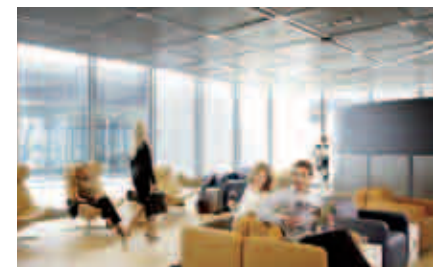
1. 航班延误（6 小时以上）保险金额：境内 500 元 / 次，境外 1000 元 / 次，全年累计 5000 元 / 年；
2. 行李延误（6 小时以上）保险金额：境内 200 元 / 次，境外 500 元 / 次，全年累计 1000 元 / 年；
3. 行李遗失（24 小时以上）保险金额：境内 500 元 / 次，境外 1000 元 / 次，全年累计 5000 元 / 年。

注：使用牡丹白金信用卡支付本人全额商业客运飞机票款或不低于 80% 的旅行团费时，可获得工行赠送的旅行不便险，内容包括：航班延误保险、行李延误保险、行李遗失保险三部分。



#### 国际 SOS 服务

（牡丹白金信用卡银联品牌、万事达卡品牌、威士品牌专享）  
工行与著名的国际 SOS 救援中心合作，为您提供 24 小时电话家庭医生、国际和国内紧急医疗救援、国际旅游援助等专属服务，使您在任何时间、任何地点都能得到贴心的健康关怀和有效的紧急救助。



### 工银运通百夫长白金卡专属礼遇

工银运通百夫长白金卡是我行专为各界精英人士特设的高端人民币 / 美元双币信用卡，持卡人除了可以享受我行白金卡的各种优惠和权益外，还可以尊享美国运通百夫长的各种特选礼遇，包括参与专属和私密的沙龙活动、全球旅游优惠和全球高尔夫优惠等。



#### 24 小时礼宾服务

无论您身处哪座城市，抑或世界任何角落，无论任何要求，工银运通百夫长白金卡礼宾服务团队都将竭诚为您效劳。卓越服务囊括几乎一切领域，例如旅行、娱乐、活动筹划和紧急事务处理。您的任何期望，请放心托付。



#### 机场贵宾室服务

在境内，身为工商银行的优质客户，您可获享遍布全国 47 个城市的 50 家工商银行机场贵宾厅为您提供的候机休息服务；还有，您还能尊享百夫长白金卡所带给您的遍布全世界超过 100 个国家、300 座城市的 600 多间机场贵宾休息室，让您悦享微笑服务、舒适空间和美味茶点。



#### 高额旅行保险服务

您仅须使用百夫长白金卡支付全额机票或 80% 团费，无需额外费用，就可获得高达 1500 万元的航空意外险、交通意外险、旅行缩短、证件遗失、旅行延误和行李延误等一揽子旅行保险。保险服务对象还包括您和配偶、子女。（注：所指配偶及子女需与持卡人同行。）无论您在世界的哪个角落旅行，保险总伴您左右。



#### 全球 SOS 专属服务

为您提供境内、境外的紧急医疗救援和国际旅行援助等专属服务。



#### 道路救援服务

为您提供内地、中国香港、中国澳门的道路救援服务，包括现场修理、电瓶充电、免费加水、紧急送油、派送钥匙、派送燃油、机械故障免费拖车。迅速响应的救援服务，让您身心自由，顺畅出游。



CREDIT CARD  
信用卡

白金卡特惠

信用卡特惠  
SALE

工银白金信用卡年费减免优惠活动

活动时间：2013 年 1 月 1 日至 2013 年 12 月 31 日

活动卡种：北京地区发行的工银白金信用卡（百夫长白金卡除外）

活动内容：活动期间，成功启用工银白金信用卡并消费 1 笔，即可享 **1 年年费减免优惠**。

※ 更多详情请登录 [www.icbc.com.cn](http://www.icbc.com.cn) 或致电 95588

酒店全单 8.5 折优惠

活动时间：即日起至 2013 年 12 月 31 日

活动卡种：工行北京分行发行的工银白金卡

活动内容：活动期间持工银白金卡在北京金潮玉玛丫髻山森林酒店消费，**全单 8.5 折优惠**。

※ 更多详情请致电（010）61999588



七彩云南庆沣祥茶庄专享优惠

活动时间：即日起至 2014 年 12 月 31 日

活动卡种：工行北京分行发行的工银白金卡

活动内容：活动期间持工银白金卡在七彩云南庆沣祥茶庄消费，**享受 9 折优惠**（包房费和香烟除外）。

※ 更多详情请致电（010）58565229

“申办工银白金卡 超值大礼等您拿”

活动时间：2013 年 4 月 1 日至 2013 年 12 月 31 日

活动卡种：全国工行发行的工银信用卡白金卡

活动内容：活动期间，在全国范围内申领我行各品牌白金卡，启用赠闪酷卡；申领我行银联、VISA 和运通百夫长品牌白金卡，**月累计消费满 5000 元送价值 500 元的礼品**（每月赠送 3000 份）。

白金卡品牌	礼品类型	礼品限额
银联白金卡	价值 500 元消费卡	每月 1500 名
VISA 白金卡	价值 500 元消费卡	每月 1330 名
运通百夫长白金卡	价值 500 元消费卡	每月 170 名

※ 更多详情请登录 [www.icbc.com.cn](http://www.icbc.com.cn) 或致电 95588（以上促销活动最终解释权归中国工商银行股份有限公司所有）



旅游促销

信用卡特惠  
SALE

“印象台湾文化鉴赏之旅”

活动时间：2013 年 5 月 13 日至 2013 年 10 月 31 日

活动卡种：工商银行在北京地区发行的工银信用卡

活动内容：活动期间，工银信用卡持卡人报名参加苹果假期“印象台湾文化鉴赏之旅”精品线路，专享特惠价格，市场指导价 11600 元，工银信用卡持卡人**特惠价 9900 元**。

※ 更多详情请致电：4008-909-085/（010）56629285



工银信用卡金桥国际旅行社赴台游促销

活动时间：2013 年 6 月 1 日至 2013 年 12 月 31 日

活动卡种：工商银行北京市分行发行的工银信用卡

活动内容：工银信用卡持卡人在金桥国际旅行社通过工行 POS 刷卡预订报名参加赴台游，使用工银信用卡办理 **12 期分期付款**，**享受零手续，优惠后价格 3360 元/人起**（价格视每月航班价格有所调整）。

※ 更多详情请拨打报名专线：（010）84477978/84477922

CREDIT CARD  
信用卡

产品促销

信用卡特惠  
SALE

“启·动精彩 开卡见礼”

活动时间：2013 年 6 月 1 日至 2013 年 9 月 30 日

活动卡种：北京地区发行的工银信用卡

活动内容：活动期间，启用并且月累计消费满 **599 元** 的工银信用卡持卡人，**即有机会获赠 30 元金凤呈祥蛋糕店电子券**，每月限前 5000 名。

※ 更多详情请登录 [www.icbc.com.cn](http://www.icbc.com.cn) 或致电 95588

王府半岛酒店美食体验优惠

活动时间：2013 年 7 月 1 日至 2013 年 9 月 30 日

活动卡种：北京地区发行的工银白金信用卡、工银信用卡金卡

活动内容：

活动一：**JING 餐厅自助晚餐买一赠一**

持卡人刷工银白金卡、工银信用卡金卡在王府半岛酒店 JING 餐厅就餐，专享自助晚餐买一赠一优惠。

活动二：**大堂下午茶买一赠一**

持卡人刷工银白金卡、工银信用卡金卡在王府半岛酒店大堂享用下午茶，专享买一赠一优惠。

※ 更多详情请登录 [www.icbc.com.cn](http://www.icbc.com.cn) 或致电 95588

积分兑换

信用卡特惠  
SALE

“夏日分享”工银信用卡积分兑换

活动时间：2013 年 7 月 1 日至 2013 年 8 月 23 日

活动卡种：中国工商银行北京市分行发行的个人牡丹准贷记卡、牡丹人民币贷记卡（包括新版牡丹交通卡）、牡丹双币贷记卡，不包含牡丹商务卡。

活动内容：活动期间，登录工行网站（[www.icbc.com.cn](http://www.icbc.com.cn)）→点击导航栏信用卡→进入积分兑换北京地区，**兑换礼品**。

推介产品：膳魔师保冷杯 TPB-15000R/BL（限量 39 个）、恒源祥休闲蚊帐（限量 32 个）、艾格炫彩研磨器 Y200、乐扣乐扣格拉斯四面锁扣玻璃搅拌水杯、北欧欧慕（nathome）电动磨豆机 NMD266、美的台式风扇 FT40-6B、澳西奴蚕丝夏凉被、堂皇冰丝席（凤飞飞）三件套 THI-1316-3、三洋净化电热水壶 U-C1018GL 等

※ 更多礼品及兑换详情请登录 [www.icbc.com.cn](http://www.icbc.com.cn) 或致电 95588

“小积分、大惊喜，玩转积分换好礼”工银信用卡积分兑换

活动时间：2013 年 7 月 1 日至 2014 年 5 月 31 日

活动卡种：工商银行在北京地区发行的工银信用卡〔包括牡丹人民币贷记卡、牡丹双币贷记卡（国际卡）、牡丹准贷记卡、牡丹新版交通卡〕。

活动商户：新世界百货、百盛、连卡佛、北京图书大厦、全聚德和平门店、阜成门华联超市、国美电器各门店、大中电器各门店、中石油各直营加油站

活动内容：活动期间，工银信用卡持卡人在参与活动商户的指定兑换地点可通过工行 POS 消减**信用卡积分兑换商户消费券或抵用现金**。

※ 积分兑换比例及更多详情请登录 [www.icbc.com.cn](http://www.icbc.com.cn) 或致电 95588





# Slow Down and Enjoy Life

## 王海钦 七叶香山里的“慢生活”

文 / 卢虹 图 / 王海钦

“家对于我们最重要的一种感觉是什么？是放松、是释放。如果有一个地方，能找到家的感觉，

可以自己或带着亲朋好友，沉浸在身心的释放中，那么何乐而不为呢？”

从华远房地产，到海夫曼国际会展公司，再到七叶香山欧式园林私人会所，王海钦为都市人创建了一个“闲看庭前花开花落，坐望天上云卷云舒”的好去处。



### 水到渠成的事业历程

从华远房地产营销，到海夫曼国际会展策划，再到七叶香山欧式园林私人会所经营，这些看似毫无关系的工作对王海钦来说，背后其实有着水到渠成的紧密联系。在华远房地产任职时，他接触到公司举办的展览、策划工作，为日后开办展览公司打下了坚实的基础。2002年王海钦创建了海夫曼国际会展有限公司，专门承接大型会展和活动策划。2007年建立海

夫曼德国分公司，并在同一年签下了2008年北京奥运会国际会议承包商资格。

“其实，成立分公司之前，曾有德国公司想收购我们，由德国商会中国事务部的一名项目经理出面商谈。虽然项目没成，但这位经理成了我太太。我创建七叶香山有一半原因也是为了她。我太太在德国留学、工作，待了整整10年，而我更希望她能回国发展。因此，决定在北京为她建造一座德式庄园。”

### 与“七叶”的不解之缘

在德国百年酒庄里，都能看见一种名为Castanea（中文学名：七叶树）的参天大树。相传16世纪的德国，大的啤酒庄园都会种上这种树，既可作为观赏植被，又可制成储藏啤酒的木桶。时至今日，七叶树已成为德国啤酒庄园文化不可缺少的部分，更成为德国啤酒文化的重要标志。2006年冬，王海钦在德国第一次见到了七叶树，与它结下了不解之缘。

“

我希望营造出一种无拘无束的感觉，让平日繁忙的人们能够在这里放慢脚步，与花草树木零距离接触，获得身心的放松。

”

### 做正确的事 正确地做事

尽管七叶香山会所已经备受瞩目，但王海钦并不认为自己是真正意义上的成功者，“能取得这些小成绩，只是因为坚持做正确的事和正确地做事。”何谓正确的事？在他看来，首先，要做市场上稀缺的东西。七叶香山最核心的优势就是，它是目前北京皇家三山五园合围中欧式园林的独一家。其次，准确定位关键点。“好比我是国家队主教练，在组建队伍时，我除了挑选合适的队员外，还必须找出队伍中的灵魂人物。七叶香山同样是一个产品群，如果所有产品像11个队员，那么我必须找出其中的明星产品。”最后，一定要做好东西和真东西。“不要过分追逐利益，应将品质放在第一位。‘人气为王’，如果真心喜欢你的人越来越多，那么自己的品牌和生意自然也越来越好。”

“家对于我们最重要的一种感觉是什么？是放松、是释放。如果有一个地方，能找到家的感觉，可以自己或带着亲朋好友，沉浸在身心的释放中，那么何乐而不为呢？”谈到下阶段的事业规划，王海钦会心一笑：“我们将推出‘空中啤酒SPA’，让客人在露台顶全封闭式玻璃房里，既能享受啤酒SPA，又能俯瞰园林美景。除此之外，我们还会引进高端美发沙龙，为宾客营造鸟语花香的美发环境。”无论是完善的配套设施、中西各种美食，还是从国外“淘”回来的把玩物件，王海钦始终追求一种“家”的概念，为客人提供最丰富的选择和最温馨的氛围。

### 享受“慢生活”的“宅男”

谈及家庭，王海钦的幸福感溢于言表。“在中国人的观念里，家庭和睦是第一位的，其次是事业稳定。只要有了这两条，生活就是美好的，幸福指数自然也就高了。”王海钦与太太既是生活中幸福美满的伴侣，又是工

作上默契十足的搭档，他们将工作和生活完美地融合在一起。

“奋斗阶段，钱财可能越来越多，但事情也会接踵而至。当物质条件发展到一定程度，生活各方面趋于稳定后，自然会对悠闲惬意的生活充满向往，这是对质朴本真生活的一种回归。”如今，企业已进入相对平稳的阶段，曾经的“事业狂人”也成为“宅男”，开始享受“慢生活”。王海钦特别喜欢待在园子里，在接近自然的环境中，琢磨关于植物品种、移栽的园林知识，或者跟着园林师傅学习如何修剪花草，“修建植物既能强身健体，又能修身养性。还能结交不少新的朋友。”日常生活中，王海钦还喜欢烹饪、运动，每年他会给自己放两次长假，与家人外出旅游。“无论是家庭还是事业，对我来说，懂得惜福，珍惜现在所拥有的，就足够了。”



王海钦 海夫曼国际文化发展有限公司董事长，七叶香山欧式园林私人会所董事长。



COVER FEATURE  
封面专题

COVER FEATURE  
封面专题

# Spend A Cool Summer 这个夏天 到避暑酒店寻清凉

夏季出游，最希望能寻觅到消暑避暑的理想之地。无论是在海岛嬉戏畅游、看日出日落；在森林赏奇花异草、观气象万千，还是在湖畔感受临水而居的静谧，舒适温馨的度假酒店不仅会让旅途变得更加轻松惬意，更能为炎炎夏日注入丝丝清凉。

策划／本刊编辑部 文／卢虹、欧尧、李颖 图／酒店提供





## 海岛酒店

去海岛度假从来都是炎炎夏日的清凉首选，在那里，您可以潜入大海，把放纵的幸福从陆地延伸到海底；也可以面朝大海，迎接初升的太阳，感受清凉的晚风。挑选一家如世外桃源般的海岛酒店，更能让您享受一段难忘的悠长假期。



### 📍 迪拜 One&Only The Palm

最私密的海岛假期  
清凉指数：★★★★☆

期待一个既恬静闲逸又缤纷多彩的海岛假期？入住迪拜最私密的海滨度假村 One&Only The Palm，感受新迪拜区（New Dubai）四周的动感活力。One&Only The Palm 自成一隅地雄踞在棕榈岛上，附设的专用码头让宾客可乘坐私人游艇或水上的士畅通无阻地前来度假村。这里共设有 90 间客房及四幢私人沙滩别墅，设计糅合摩尔式与安达鲁西亚式风格，加上当代时尚的居住环境，营造出细腻典雅的格调。

在这里，您可以漫步在 450 米长的私人沙滩；在面积 850 平方米的泳池旁躺在偌大长沙发上沐浴阳光；置身 6 间设有空气调节系统的池畔套房偷得浮生半日闲；在毗邻的全套房式 One&Only SPA 水疗设施里悠然放松；或在私人空间里享受迪拜城际的壮丽景致，发掘迪拜豪华购物与休闲娱乐景点的精彩每一面，拥有一个独一无二的海岛假期。

### 🌴 避暑亮点

#### 全新水疗护理计划

水疗中心 One&Only SPA by ESPA 共有 9 间创新的私人水疗套房，并附设独立户外花园及尊享的休憩与护理区。著名水疗品牌 ESPA 除呈献传统护理外，还特别为 One&Only The Palm 精心设计三项星级体验，包括历史悠久的阿拉伯养生传统，帮助宾客回复身体的自然平衡和健康状态。独一无二的双人专享私人水疗套房乃崭新概念；一应俱全的套房内设有双人磨砂护理房及沐浴设备，配以专属的 Rhassoul 罗马式水疗池、两座独立浸浴浴缸、两套护理寝铺以及私人休憩空间。套房亦设有隐蔽的 VIP 贵宾入口、专属大堂及花园平台，确保宾客拥有高度的个人隐私与尊贵体验。



地址：West Crescent, Palm Dubai United Arab Emirates  
电话：+971 4 440 10 10  
网址：www.oneandonlyresorts.com

### 📍 马尔代夫 One&Only Reethi Rah

### 🌴 避暑亮点

#### 探秘海底世界

马尔代夫是世界顶级的潜水胜地，在度假村咫尺之遥就是数不胜数的顶级潜水胜地。而 One&Only Reethi Rah 附近更是遍布私人拥有的珊瑚潭，这里是鱼类栖身的天堂。浮潜者不难发现海龟、苏眉、白鳍鲨、蝴蝶鱼以及无处不在的吞拿鱼，另外还可看到其他不同的品种。宾客只须另付少许费用，即可参与每天出发的短途旅程到远处的珊瑚潭探险。



地址：North Male Atoll Maldives  
电话：+ 960 664 8800/8822  
网址：www.oneandonlyresorts.com

全别墅式度假胜地  
清凉指数：★★★★★

Reethi Rah 意为“美丽的岛屿”，奢华及私密则是马尔代夫 One&Only Reethi Rah 度假村的标志。度假村由建于印度洋上的 130 幢最华丽、宽敞的别墅组成，从带有大型露台及直通海洋的小径的华丽海滩别墅，到设有大型日光浴平台、海上吊床及充裕空间的豪华水上别墅，共同演绎了终极的奢华体验。别墅内设计

充满东方风格并以大量天然材质如海草、柚木、藤蔓、桃花心木、椰子壳及丝绸等点缀，与屋内的简洁线条相得益彰。

度假村内的海滩别墅全部坐落于独立的海滩之上，大型的露台拥有风景如画的户外空间，您可以闲坐或用膳，宛如置身于世外桃源之中。此外，度假村内 30 间水上别墅设有分层式露台并附设大型海上吊床，让人尽情享受微风轻抚的日光浴或宁静舒畅的闪烁星空。

### 📍 塞舌尔 普拉兰莱佛士酒店

印度洋上的静谧之所  
清凉指数：★★★★☆

塞舌尔普拉兰莱佛士酒店位于普拉兰岛的最北端，酒店拥有全塞舌尔最宽敞的别墅。每栋别墅均光线充足、现代感十足、户外空间宽敞。

山边别墅四周遍布郁郁葱葱的绿色植被，环境优美、静谧舒适，并设有私人泳池以及户外淋浴，为您惬意的度假体验融入浓厚的热带情怀。海景别墅坐落于秀丽的高山上，您能在这里俯瞰蔚蓝的大海，瞭望宁静的库瑞尔岛。皇家海景别墅套房还设有高雅大气的豪华客厅，以及一间私密雅致的卧室，同时备有宽敞的户外亭阁以及私人泳池，是蜜月旅行的绝佳休息之所。全景别墅位于整个度假村的最顶端，客人可以欣赏壮美的外围群岛与摄人心魄的浪漫海岸线。

### 🌴 避暑亮点

#### 见证新人的幸福时光

新人可在此醉人的环境中互相许下终生承诺，享受一场毕生难忘的婚礼。由寻找完美行礼地点、装潢布置、餐饮安排、新娘化妆及发型，以至行政手续，酒店的婚礼专员皆会根据新人的要求将一切安排妥当，为二人打造无忧无虑的婚礼。



地址：塞舌尔普拉兰莱岛 Anse Takamaka 海滩  
电话：+248 4 296 000  
网址：www.raffles.com/praslin





COVER FEATURE  
封面专题

毛里求斯  
One&Only Le Saint  
Géran

私人半岛上的天然园林  
清凉指数：★★★★

无可比拟的豪华度假村 One&Only Le Saint Géran 坐落于毛里求斯东北海岸的私人半岛上，毗邻银白沙滩，环境清幽宜人。数以千计的椰树随风摇曳，到处洋溢浓厚的毛里求斯风情。度假村于 1999 年大规模重建，流露亲切迷人的奢华格调，服务体贴周到之余，同时让宾客尽享私人空间。度假村的名字源自浪漫小说《Paul et Virginie》中一艘于邻近海域遇难的船只 Le Saint Géran，故事中一对命中注定的恋人的结局却令人惋惜。

度假村拥有高大宽敞的开放式大堂，地上铺以清凉的石子让小溪潺潺流过、锦鲤畅泳其中，优雅艳丽的毛里求斯金丝雀拍翅飞翔。无论您身在何处，都会发现各种细致无瑕的点缀：争奇斗艳的花簇、舒适的座椅、以鲜花装饰的洗手间、冰凉的毛巾及所有宾客渴望得到的享受，这一切皆让 One&Only Le Saint Géran 在芸芸五星级度假村中独树一帜。162 间套房及一幢别墅全部配备私人阳台或露台，面迎辽阔大海或海湾。所有套房内内设尖端设备，精心挑选的家具及色彩悦目的印度洋香料，为空间缔造优雅氛围。

避暑亮点

多彩水上运动体验

One&Only Le Saint Géran 坐拥如诗如画的优美景致，是水上运动和冲浪爱好者一显身手的理想地点。潟湖上设有滑浪风帆、Hobie Cats 及潜水艇的独立码头。这里大部分水上运动均是免费提供。热情的员工非常乐意向宾客传授器材的使用方法 及运动入门技巧，而提供深入指导及专业运动训练如潜水及风筝潜水则需另外收费。此外，宾客还可以参与海上拖钓以及搭乘直升机等数之不尽的活动（需另外收费）。



地址：Pointe de Flacq, Mauritius  
电话：+230 401 1688  
网址：www.oneandonlyresorts.com

海南

雅居乐莱佛士酒店

COVER FEATURE  
封面专题

在“东方夏威夷”感受清凉一夏  
清凉指数：★★★★

海南岛是中国唯一的热带度假胜地，位于南中国海海域，素以美丽白沙滩、原始雨林和四季宜人的气候被誉为“东方夏威夷”。清水湾是海南岛东南海岸的综合性高端度假区，拥有两个 18 洞高尔夫球场、私人住宅区、引领潮流的购物商场和电影城，以及水上运动中心和可供 780 辆游艇停靠的码头，而海南雅居乐莱佛士酒店坐落于此，犹如皇冠上的宝石熠熠生辉。

国际知名室内设计公司 LTW Designworks 操刀打造了海南莱佛士酒店以自然为主题的内部格局，将动人的海岸元素与鲜明的文化特色相结合，借由色彩缤纷的材料和定制艺术品呈现出来。酒店的设计风格既流露魅力无限的本土风情又兼具世界特色，是品质旅行者的灵魂栖息之所，为每一位到访的宾客传递触动心灵的奢华。

避暑亮点

高球爱好者的世外桃源

海南雅居乐莱佛士酒店是海南唯一毗邻海南清水湾高尔夫球会两座 18 洞锦标赛级高尔夫球场的度假村。球场由美国著名的史密特－科里高尔夫设计公司操刀，采用典型的海滨球场风格设计，跻身中国 100 个最佳高尔夫球之一。南北两个高尔夫球场均为 72 杆球场，地形平缓而略有起伏，球道经过精心设计，布局非常细致。场内采用公园式规划，风景如画的湖泊及椰林点缀其中。

地址：中国海南省陵水县英州镇清水湾大道  
电话：+86 898 8338 9888  
网址：www.raffles.com



客房设计的灵感来自巴厘岛和海南独特的民族风情，并将先进的科技与房间设施完美结合。每个房间都有观景窗并配备私人露台，让您能将壮阔的海洋景致或高尔夫花园景观尽收眼底。



入住海岛酒店攻略

1. 寻找优惠套餐

不少世界级海岛已经成为中国游客的度假天堂，各大海岛旅游区的五星级酒店也纷纷推出更多符合中国人消费习惯的优惠项目。出行前，可以密切关注各大酒店的官网，若发现时间及价格合适的优惠套餐，果断预订。

2. 仔细查看旅行箱

由于海岛酒店都靠近海边，所以旅行箱里需要带上：防晒霜、修复霜、晒伤药、太阳镜、遮阳帽等。夏季去海岛，也需备长袖衣服，因为海边气候多变。为了方便在海水中游玩，游泳用具不能少，如泳衣、泳裤、泳帽、泳镜、浴巾，还有沙滩裤。以防吃海鲜后会有不适症状，还要带止泻药、防过敏药，还有晕车（船）药、消炎药等。另外，海岛上蚊子多，需要携带防蚊叮水、风油精等。

3. 听从专业指挥

海岛酒店都会有丰富多彩的水上活动，因此，赴海岛游之前首先要掌握必要的安全常识和溺水自救方法，提高自救能力。其次，应严格遵守岛上的相关规定，参加浮潜、钓鱼、冲浪、直升机、乘船出海等海岛旅游项目时，一定要遵从专业人士的指挥。





## 丛林酒店

呼吸着天然氧吧中的奢侈空气，晚上透过茂密的枝干仰望漫天星河，骑马、狩猎、听着动物的嘶吼声入睡，这就是您可以在丛林酒店中得到的生活。



## 加拿大

Clayoquot Wilderness  
Resort  
克里阔特度假村

### 帐篷王国里的私人小世界

清凉指数：★★★★☆

丛林生活在都市人看来有着说不尽的奢华味道，没有什么比躲在丛林中的帐篷这个私人小世界更清凉悠闲的事情了。克里阔特度假村位于加拿大西南端贝德韦尔河的河口处，度假村以 19 世纪末的乡村度假风潮为灵感，在杳无人烟的荒野丛林中打造了这个如梦似幻的帐篷王国，如同精灵的栖息地。

8 顶豪华哨所帐篷是度假村的一大特色，它们均建在精心搭建起的木质平台上，这些帐篷由杉木板路连成一体，可谓名副其实的“树屋”。而 12 顶豪华套间客帐同样让人叹为观止。勘探者风格的白色大帆布帐篷配备了特大号床和大号坐卧两用沙发床，洗浴设施齐全。恒温控制的木柴炉、古香古色的梳妆台和茶几、华丽的地毯、油灯、珍贵的瓷器和银饰以及无数盏蜡烛营造出完美氛围，和帐篷外粗犷的丛林形成鲜明对比。该度假村仅在每年的 5 月中旬至 9 月末营业，可提供精彩纷呈的 3 晚、4 晚或 7 晚的探险体验。



### 避暑亮点

#### 举办一场清凉的森林婚礼

度假村推出了浪漫的避暑蜜月套餐，您可以根据自己对蜜月的向往来量身打造，度假村会为新婚夫妇们带来小惊喜，或在游戏帐篷为两人准备一场烛光晚餐；或是让两人乘坐四轮马车，飞驰在无人河谷草原，在广袤天地间尽享二人世界。世间所谓的极致浪漫，也不过如此。



## 爱尔兰 Ashford Castle 城堡酒店

### 幽静 800 年古堡

清凉指数：★★★★

城堡在很多人心目中有着迷人的魅力，而位于森林中的古堡更是让人充满好奇，这座历史悠久的幽静古堡酒店坐落在爱尔兰风景如画的 Mayo 县的 Cong 村，这里曾经接待过爱德华王子、英国国王乔治五世、美国前总统里根、前英国首相布莱尔和梅杰、明星布拉德·皮特，而皮尔斯·布鲁斯南更于 2001 年在此举行了盛大婚礼。

Ashford Castle 城堡的前身为修道院，由 Anglo-Norman de Burgos 家族兴建，其历史可追溯到 1228 年。城堡最初的结构大部分均保存完好，四周均摆设珍贵古董。城堡附近的 Lough Corrib 素以盛产全欧洲顶级的褐鳟鱼而闻名，因此，酒店企业家 Noel Huggard 于 1939 年买下 Ashford Castle 城堡，并改造成酒店，招待前来钓鱼的客人。城堡中的客房精心保持着历史原貌。在这里您永远不会觉得无聊，这里 350 英亩的私人宅邸会为您提供应有尽有的户外活动。



### 避暑亮点

#### 精彩纷呈的娱乐

您可以在这所城堡酒店中进行飞钓、免费高尔夫、骑马以及在爱尔兰第一所猎鹰训练学校学习。在附近的圣帕克里特岛上，还可以清楚地观赏到欧洲第二古老的基督教碑文。



地址：Cong, County Mayo, Ireland  
电话：(353-94) 954-6003  
网址：LHM.com/ashford



## 加拿大 Siwash Lake Guest Ranch 西沃许湖农场度假村

### 当一次农场牛仔

清凉指数：★★★★

牛仔是很多人心中的一个梦，从小就幻想着马背上纵情驰骋的生活，现在您有机会实现这个梦想。加拿大不列颠哥伦比亚省西沃许湖农场度假村是世界上名副其实的顶级奢华度假农场之一，它位于 BC 省卡里布中部，这里是最典型的加拿大牛仔之乡。地势连绵起伏，生长着美国黄松、花旗松和白杨等树种的片片树林，西沃许湖农场度假村的小木屋就藏匿其中。

在度假村，您可以和心爱的人徒步至山中瀑布，享受峰回路转的震撼；也可在波光粼粼的西沃许湖里泛舟，或是到树林中观看野生动物；可在林中骑行，一直骑到峡谷边缘或是山顶绝壁处，俯瞰无边的森林植被和蓝色的地平线。不过在西沃许湖畔，必须尝试的当然是做一次牛仔，骑上骏马，独自或在私人导游的陪同下，在不列颠哥伦比亚省最美的开旷草原上驰骋。





COVER FEATURE  
封面专题



南非  
Singita Sweni Lodge  
猎游度假村

**世界排名第一的野奢酒店**  
清凉指数：★★★★

对于“最奢华酒店”这件事情，每个人有自己不同的看法，但至少有一家酒店受到了绝大多数人的肯定，它就是位于南非、堪称世界排名第一的Singita。Singita 在南非土著语言中是“神奇之地”的意思，Singita 位于有着非洲最梦幻自然景观的克鲁格国家公园 (Kruger National Park) 内，由Ebony、Boulders、Lebombo、Sweni、Castleton 五间设计别致的小屋组成。这五处居所位于公园的不同地理位置，其家居设计与周边自然环境完美无瑕地融合，既野性又精致。

酒店的每个小屋都有自己独一无二的入住感受。Lebombo Lodge 这间小屋在公园东南，是羚羊和猎豹出没之地，其结构全用玻璃墙支撑，住在里面，有与自然融为一体之感；Boulders Lodge 位于沙河 (Sand River) 之滨，Singita 的核心部位，完全用石头垒起，石头与水是这儿的主题，石头粗犷而水色幽蓝。

避暑亮点

丛林里的沐浴

这里的浴室最有特色，仅由玻璃推拉门分隔为室内室外两个部分。淋浴空间完全开放在户外，淋浴时可以观赏到树林中的竹子和鸟儿、孔雀等野生动物。另外，客人能自己安排观察五大野生动物的旅程，包括狮子、大象、水牛、花豹、犀牛，也就是传统猎杀活动所谓的“Big 5 Game”。



Singita Sweni Lodge  
地址: eastern south central, Kruger National Park 1350, South Africa

COVER FEATURE  
封面专题

肯尼亚  
Fairmont Mount  
Kenya  
Safari Club  
肯尼亚山狩猎俱乐部

赤道线上的酒店  
清凉指数：★★★★☆

肯尼亚山狩猎俱乐部是非洲十大酒店之一，坐落在非洲第二高峰肯尼亚山脚下，是好莱坞电影明星威廉·霍顿等人 1959 年修建的，随即成为全世界富人向往的度假地。度假村正巧位于零度赤道线，大门处有赤道标示牌，可体会同时横跨两个半球的乐趣。

非洲最奢华的度假村自然非同凡响：周围 19000 亩的原野是野生动物保护区，园地上常可见到动物往来，酒店有观望台，可自居高临下用望远镜遥视兽踪。若想做近距离接触，酒店有专业原野导游，驾驶吉普车追踪原野上的动物：猛狮、野豹、大象、长颈鹿等动物群应有尽有。喜爱观赏鸟雀，那就更喜出望外，

避暑亮点

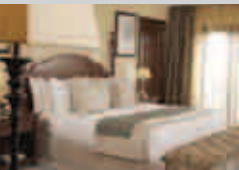
充满惊喜的原野

酒店有 9 洞高尔夫球场、草地滚球、网球场、SPA，度假村中更有间私人教堂，可供情侣在原野举行婚礼。您还可以骑骆驼穿行原野。想做更深体验，可由度假村特别安排，在蛮荒地露营，有导游与猎枪保护，深夜里，在帐篷内听兽吼，刺激无比。

地址: P.O Box 35 Mount Kenya, Nanyuki, Kenya  
电话: +254-(0)-20-2216940  
网址: www.fairmont.com/kenyasafariclub



入住丛林酒店攻略



1. 注意入住时间  
丛林酒店的入住时间有所差别，这个一定要注意。像帐篷酒店一般情况下会在 6 月~10 月间开放，过了那个时间因为天气太冷的原因就不开放了，像加拿大落基山脉一般 10 月之后就大雪封山了。

2. 一定要提前预订  
一般来说丛林酒店类型的酒店都属于精品酒店，这种酒店的特色在于小而精，只有很少的房间，像有 100 间客房的都属于精品酒店中的“大户”了，很多只有几十间客房，像帐篷酒店只有十几个房间。到了春夏旺季的时候都是一房难求，甚至有客人提前好几年预订才能入住。

3. 根据自己的兴趣选择  
每个丛林酒店都有自己独一无二的游乐项目，有的可以野骑，有的可以打高尔夫，还有可钓鱼的，在选择之前一定看好哪些项目是您最感兴趣的，以免您败兴而归。

4. 一定要仔细阅读丛林酒店安全须知  
这些丛林酒店的四周布满了野生动物，会有您不可预想的危险，只有在丛林酒店的工作人员陪同下才可以进行项目。哪些地方有危险，哪些地方可以单独行动，一般都会在酒店的手册中标明，另外酒店前台也会向您讲解说明，一定要听从酒店的劝阻，切不可冒险行动。





## 河畔酒店

有水的地方就会有灵性，夏季的河水更为我们带来无尽的清凉快感，临水而居的酒店大多也是有灵性的，它们不像都市五星级酒店那么豪华，却凭着优雅独居的气质而无可代替。



## 秘鲁

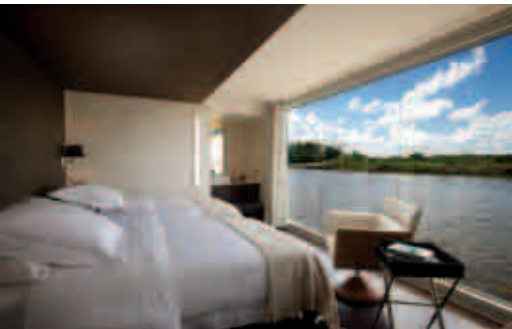
Aria Aqua Expeditions  
亚马逊游船酒店

躺在床上巡游亚马逊

清凉指数：★★★★☆

亚马逊河的漂流项目对大家来说也不算陌生，但住在游船酒店里巡游亚马逊河这件事儿一定很少人做过。这艘名为 Aria Aqua Expeditions 的游船被秘鲁建筑师 Jordi Puig 打造成的一个五星级酒店。光是外观就与一般游轮有很大的不同，没有船的外形，像是将整排房子建在船板上，但也正因为这样，才能让每间客房都拥有美丽的海景。

游轮上可容纳 32 个旅客的 16 个豪华套房，每个房间都有巨大的观景落地窗。几乎陆地上酒店有的设施里面一应俱全，只不过这一次换成了移动式。而船顶端的露天平台上，摆放了几张悠闲的躺椅，吹着凉爽的微风，躺在躺椅上与朋友喝饮料聊天，悠闲得让人心情都愉悦起来。船顶的另一边则是室内大厅，大家可在这里交流与休息，而外面的走廊上也放上了桌椅，可以让您更直接地欣赏亚马逊河的壮丽风景。



### 避暑亮点

河畔浪漫之夜

随着夜晚的到来，船上的灯光开启，如果与心爱的人在一起，这必定是一个超级浪漫的时刻，在游船上一边享受着美食，一边欣赏着沿岸的美景，这完全是前所未有的体验，足以令人心旷神怡。



加拿大 Emerald Lake Lodge 翡翠湖客栈



空灵唯美落基山

清凉指数：★★★★★

美丽迷人的翡翠湖就坐落在优鹤国家公园内，1882 年，在加拿大太平洋铁路修建期间，由传奇向导 Tom Wilson 首次发现。虽然湖并不深，但湖水在不同的光线下呈现深浅不同的绿色。翡翠湖因此被誉为“落基山的翡翠”，湖水之翠绿足令人称奇。翡翠湖四面环山，一条木桥横跨湖面。站在停车场通往翡翠湖客栈的小桥上，湖面雪山倒影清丽可人，抬头则是高耸的雪山。环湖的山脚林间小路是游人们漫步的好场所。湖光山色和林间的虫吟鸟鸣让人仿若置身于童话世界。置身其中的翡翠湖客栈就像人间仙境，吸引了众多慕名而来的游客。翡翠湖客栈始建于 1902 年，大约在 20 世纪 20 年代中期进行了扩建，道路的改善使这里成为方便出行的度假胜地。

在翡翠湖边有船坞，情侣们可在这里租船泛舟于碧绿的湖面上，并划向深处近距离地欣赏雪山松林构成的大自然美景，把世界抛在身后。



### 避暑亮点

静谧的绿色仙境

您可以在幽静的绿色中感受到时间的存在，《国家地理》系列丛书曾经这样描写这里的旷世美景：它是“一方寂寞宁静之土。峭山静水中，只有湖面偶尔划过的船痕提示您，时间在徐徐流淌……”

### 入住河畔酒店攻略

#### 1. 带好必备用品

这些河畔酒店一般来说都会地处偏远，必备的用品一定要带好，否则根本没有大商场供您在当地购买。尤其是自己所需的药物等，更要务必携带。

#### 2. 注意蚊虫叮咬切忌乱用药

入住河畔酒店，哪怕做再周全的防备，飞虫叮咬一定不可避免，被叮咬后最好能快速用手机拍下蚊虫，并第一时间给酒店服务生确认是哪种蚊虫叮咬，服务生会告诉您这种虫子是否有害，并提供给您相应的治疗止痒药品。

#### 3. 怎么找到这些酒店

这些酒店的确不好找，您可以在感兴趣的国家的官方旅游局网站上查看，他们一般会把当地最有特色的旅游资源列出来，而河畔酒店恰好就属于这一类。您还可以去一些机构的网站查看，比如 Leading Hotels，集合了很多精品酒店资源，还可以在网站上直接预订，若运气好还能碰上大优惠，极其方便。

#### 4. 宁可旺季出行也不淡季图便宜

此类酒店虽然没有像丛林酒店那样严格的时间限制，但既然“靠水吃水”，毕竟也会有水景好坏的淡旺季之分，有时候天冷结冰，酒店虽正常营业，且价格低廉，但玩水的乐趣必然大打折扣，所以还是应该提前做好攻略，定好自己的出行时间。





北京

京郊  
七叶香山会所

“家”中的欧式园林派对

清凉指数：★★★★★

避暑亮点

畅饮鲜酿啤酒

七叶香山自酿的新鲜啤酒采用整套进口德国酿酒设备，聘请经验丰富的德国专业酿酒大师，严格依照德国 1516 年的古法纯净酿造，原材料是来自玉泉山 800 米深水井的水、捷克的啤酒花、澳大利亚的麦芽和法国的酵母。既体验德国 500 年传统酿酒工艺，又感受千年皇家水。口味纯正的黄啤、黑啤、小麦啤酒和根据季节时令酿造的特色口味啤酒，定能满足啤酒爱好者挑剔的味蕾。

信用卡特惠  
SALE

七叶香山专享优惠

活动时间：即日起至 2014 年 12 月 31 日

活动卡种：工行北京分行发行的工银白金卡

活动内容：活动期间持卡消费，享全单 9 折优惠。

七叶香山位于玉泉山和香山之间，毗邻颐和园，由德国享有盛誉的设计师 Jens Weber 先生依照典型的传统欧式建筑园林风格主持设计而成。置身其中，在群山俯瞰之下，果园和树林的环抱之中，纯正的欧式建筑与幽雅的自然环境融为一体。在炎炎夏日来这里感受一份难得的凉爽，是再好不过的事情了。

会所总占地面积 16000 多平方米，绿化面积高达 80%；包含了 200 余种 1200 余株名贵花木的优美花园依地势和植被自然分割成了丘比特山、香水花园、林下餐厅、圆形广场等多个特色功能区域；其中的 34 株珍贵七叶树更是不惜重金从万里之外的云贵原始森林移植过来的，形成了会所独有的主题风格。更为美妙的是，每间贵宾包间均附带有大小不同的户外实木露台，品茗斟饮的同时，听燕语莺啼，观荷塘月色，与自然优雅相拥。香水花园中的观景亭置身于园中最高点，欧式建筑、水榭园林、花丛小径尽收眼底，抬眼望去，西山林海苍茫，烟光岚影，四时俱胜，800 米外的玉泉山玲珑巍峨壮丽，云天合一，气宇非凡。



地址：北京海淀区万安东路普安店 266 号  
电话：(010) 62720130/62720131  
网址：www.villacastanea.com

都市  
北京海淀永泰福朋喜来登酒店

花园里的夏日美食

清凉指数：★★★★

作为中国北方区第一家福朋酒店，北京海淀永泰福朋喜来登酒店位于北京海淀区，拥有优越的地理位置和便捷的交通。酒店拥有 320 间舒适客房以及 177 间服务公寓，精美的客房、舒适的睡床、美味的早餐与新鲜的咖啡，都让您在炎炎夏日获得舒适的住宿体验。

酒店 3 个花园景观的特色餐厅让您在清凉舒爽的环境中，品尝夏季精彩纷呈的美味。“宜客乐”西餐厅供应中西方特色美食，开放式厨房与现场烹制的美食带来全新生动的就餐体验。“艾可”意大利餐厅的比萨、意大利面以及原汁原味的意大利红酒、鸡尾酒，带来别具风情的享受。“环泰公馆”主营精品粤菜、特级辽参及广式滋补靓汤，提倡绿色、健康、新鲜的饮食标准。

避暑亮点

酷爽夏日 BBQ

酷爽夏日啤酒烧烤。老友聚会、休闲小酌，尽享国内外醇正啤酒，令人垂涎欲滴的烧烤、各式海鲜小炒和伴酒小食，带您酷爽一夏。宾客们可以畅享多款国内外的佳酿，品尝到不同风味的烧烤美食。此次北京海淀永泰福朋喜来登酒店“醇饮优选”夏日啤酒烧烤活动将于 6 月 1 日起至 9 月 30 日每天 17:30 ~ 22:00 在酒店户外花园举行。

地址：中国北京市海淀区远大路 25 号 1 座  
电话：(010) 88898888  
网址：fourpoints.com/beijinghaidian

### 和芳苑专享优惠

活动时间：2013 年 7 月 1 日至 2014 年 6 月 30 日  
参加卡种：工商银行在北京地区发行的工银白金卡及工银金卡信用卡  
活动内容：活动期间，工银信用卡持卡人在参加活动的商户刷卡消费享以下折扣优惠：  
1. 持工银白金信用卡刷卡消费享 8.5 折优惠（燕鲍翅、海鲜、酒水、临时菜品及结算清单中带 \* 号的除外）；  
2. 持工银金卡信用卡刷卡消费享 8.8 折优惠（燕鲍翅、海鲜、酒水、临时菜品及结算清单中带 \* 号的除外）。



### 北京和芳苑餐饮管理有限公司

北京和芳苑可谓隐于闹市的世外桃源，这里是以书画、古玩奇珍会友，以文化美食共赏，骨子里透着情致与风雅。在百年老谭府，您可以品地道谭家菜、赏名家古玩字画、鉴传世古董珍品，或围树谱曲、听琴品茗、博弈挥毫，或指点前朝风物、纵论古今人情。和芳苑下辖有老谭府总店、紫竹桥分店、西山温泉培训中心分店，菜式以新派谭家菜、养生私房菜为主，甄选各地精粹食材，延续传统烹饪手法，和芳苑美食所代表的不仅仅是口味，更是一种尊贵与荣耀。

北京和芳苑餐饮管理有限公司（老谭府店）  
地址：北京市西城区阜内大街 162 号（北门）/ 北京市西城区羊肉胡同 77 号（南门）  
电话：(010) 66516608/66516708  
网址：www.hefangyuan.com



# Artistic Journey

## 感受法意古典时尚碰撞之美

文 / 王茜

以旅行者的身份前往法国、意大利，  
用独特的眼光欣赏法国、意大利的古典艺术、现代艺术和时尚艺术，  
虔诚寻访文化艺术之都的魅力，倾听历史亘古悠远的声音。  
您还需要犹豫吗？

## 穿越法国艺术的三重门

法国是所有怀有艺术梦想之人的天堂。卢浮宫、凡尔赛宫、蓬皮杜文化艺术中心……那里珍藏着众多艺术巨匠的传世之作。如此在精神上富裕了巴黎人的同时，艺术也催生了浪漫、时尚、精致的生活方式。



### 【古典艺术】

#### 卢浮宫，法国艺术的家

卢浮宫 (Louvre Museum) 这座华美而饱经世事沧桑的宫殿，就像是一本书，一本可以浮光掠影，也可以一步三叹的书。这座庞大的宫殿里收藏了无数的艺术珍品，有大量希腊、罗马、埃及及东方的古董，还有法国、意大利的远古遗物陈列于此。

其中最著名的当数卢浮宫的三件镇宫之宝：德农馆9二楼第六厅达·芬奇的《蒙娜丽莎》；绪利馆7一楼第12厅米罗的《维纳斯》；作于公元前3世纪，古希腊的著名雕刻《胜利女神》，又称《萨莫德拉克的胜利女神》。

开放时间：  
星期一、四、六、日：9时至18时，各展厅17点30分开始清场  
星期三、五：9时至21时45分，各展厅21点30分开始清场  
门票：  
常设展览门票票价：11欧元  
拿破仑厅内的临时展览门票票价：12欧元  
套票门票票价：15欧元  
交通：地铁1号或7号线，Palais-Royal-musée du Louvre 站

#### 凡尔赛宫，法国人艺术精神的象征

踏入凡尔赛宫 (Chateau de Versailles)，立刻会被其古典主义风格的建筑和馆内陈列的艺术品所吸引。如果时间允许，无需导游的催促，你会乐此不疲地游走在其中的各个角落。

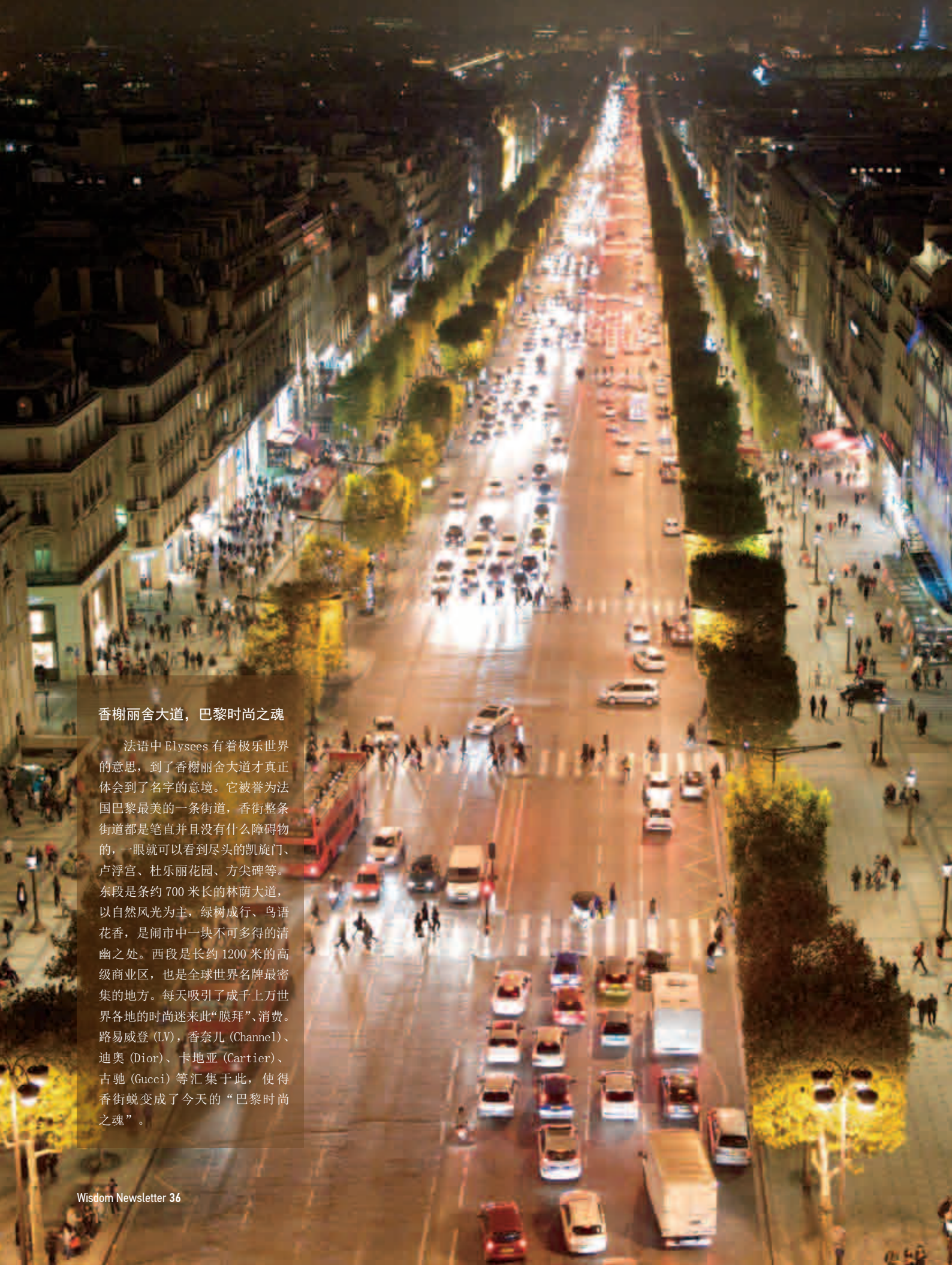
凡尔赛宫的建筑为古典主义风格。立面为标准的古典主义三段式处理，即将立面划分为纵、横三段，建筑左右对称，造型轮廓整齐、庄重雄伟，被称为理性美的代表。正宫前面是一座风格独特的“法兰西式”大花园，园内树木花草被人工细细雕琢过，呈现对称式、几何图形化的特点。

近几年，凡尔赛宫频繁举办不同类型的艺术活动，Chanel 早春度假系列在此发布；Dior 将凡尔赛宫演绎成一个遗世独立、充满梦幻的宫殿；村上隆把卡通带入凡尔赛宫……也许这就是凡尔赛的灵魂，也是法国人最可贵的一种精神——随时代变迁不停吸纳新的营养，同时也坚持着自己的方向。

门票：皇宫7.5欧元，花园免费  
开放时间：  
平日09:00～19:00，周一10:00～18:00，  
皇宫09:45～17:00  
交通：RER C线Versailles Rive Gauche 站，下车后步行约15分钟







香榭丽舍大道，巴黎时尚之魂

法语中 Elysees 有着极乐世界的意思，到了香榭丽舍大道才真正体会到了名字的意境。它被誉为法国巴黎最美的一条街道，香街整条街道都是笔直并且没有什么障碍物的，一眼就可以看到尽头的凯旋门、卢浮宫、杜乐丽花园、方尖碑等。东段是条约 700 米长的林荫大道，以自然风光为主，绿树成行、鸟语花香，是闹市中一块不可多得的清幽之处。西段是长约 1200 米的高级商业区，也是全球世界名牌最密集的地方。每天吸引了成千上万世界各地的时尚迷来此“膜拜”、消费。路易威登 (LV)，香奈儿 (Channel)、迪奥 (Dior)、卡地亚 (Cartier)、古驰 (Gucci) 等汇集于此，使得香街蜕变成了今天的“巴黎时尚之魂”。

【时尚艺术】

喜欢现代艺术一定要来这里



蓬皮杜艺术中心，现代艺术的圣殿

1977 年从平地上耸立起的“蓬皮杜艺术中心”从外观的设计到内里的功能，都是世界上独一无二的。建成伊始，在国际建筑界引起广泛注意，对它的评论分歧很大。有的赞美它是“表现了法兰西的伟大的纪念物”。蓬皮杜艺术中心的楼层内部空间不受阻隔。整个建筑由纵横的玻璃管道、硕大的玻璃墙体和错综的钢架构成。馆内藏有 6000 余位艺术家创作的 79000 余件作品，创作形式多种多样：从 20 世纪 20 年代超现实主义伊始跨越至今，类型涉及绘画、雕塑、装置、影像、摄影、建筑模型和手稿。米罗、毕加索、杜尚、恩斯特、马格利特、曼雷、阿曼、基彭贝尔格、凯撒等大师的作品皆在其中。

开放时间：周一、周三至周日 11: 00 ~ 21: 00，周二闭馆，5 月 1 日闭馆  
交通：地铁 4、11 线，RER A、B、D 线 Chatelet 站



巴黎市立现代艺术博物馆

巴黎市立现代艺术馆 (Musée d'Art Moderne de la paris) 与世博会有着不解之缘。1937 年巴黎举办了主题是“以现代世界的艺术与技术”的世博会。期间展出的毕加索的作品《格尔尼卡》，对尚未完全接受现代艺术的巴黎来说是一次非常强烈的冲击。此届世博会的举办，为巴黎现代艺术打开了一扇大门。

从 1937 年至巴黎市立现代艺术博物馆正式对外开放的 1961 年，历经 24 年的波折，遭受二战的摧残，在接受广泛捐赠的基础上，最终才得以问世。巴黎市立现代艺术博物馆主要的藏品为 20 世纪艺术珍品，包括毕加索、马蒂斯、达利、杜尚等艺术家的作品。

交通：地铁 9 号线 Arrêts Alma-Marceau ou Iéna 下车  
开放时间：10: 00 ~ 18: 00 (周二至周五)，10: 00 ~ 19: 00 (周末)，周一关闭  
门票：成人 5 欧元

卡鲁塞勒大厅 & 杜乐丽花园，巴黎时装周官方秀场

说到法国，不免说到巴黎，说到巴黎不免说到巴黎的时尚，说到巴黎时尚，怎么能了解一下“巴黎时装周” (Semaine de la mode à Paris)。从 17 世纪开始，一代又一代巴黎时装界人士将巴黎作为世界时装之都的地位打造得坚如磐石。

如今，巴黎时装周每年举办两次，分为春夏时装周 (9、10 月上旬) 和秋冬时装周 (2、3 月)，每次在大约一个月内相继会举办 300 余场时装发布会。凭借着法国时装协会无与伦比的影响力，巴黎时装周官方主秀场被安排在卢浮宫卡鲁塞勒大厅 (Carrousel du Louvre) 和杜乐丽花园 (Jardin des Tuileries)。卡鲁塞勒大厅给人气势宏伟的感觉，而杜乐丽花园则更多了几分巴黎式的静谧、优雅。每年两次的巴黎时装周，来自法国、日本、比利时、英国、意大利的时装设计师们汇聚到这里，发布下一季流行趋势。历经几十年，仍然被全世界最有才华的设计师认为是最理想的展示地。



## 意大利，罗马史诗下的美好

艺术是意大利的灵魂。日积月累沉淀在它的博物馆、音乐厅、图书馆、宫殿、教堂之中。米开朗琪罗、达·芬奇、拉斐尔等艺术巨匠点燃了欧洲文艺复兴的火种；现代设计艺术为意大利人带来了精神和生活上的富足；Emilio Pucci、Giorgio Armani 等时装艺术大师更是将意大利缔造成了时尚圣殿，吸引了无数时尚迷来意大利“朝圣”。



### 【古典艺术】

#### 圣彼得大教堂，沐浴艺术之光

当你站在圣彼得大教堂 (Basilica di San Pietro in Vaticano) 的圆顶之下，抬头仰望米开朗琪罗设计的穹隆时，你会感到大教堂内的一切都显得如此渺小。这种震撼使人一下子就领略到了西方宗教建筑和艺术

的庄严、宏伟、精美绝伦。

罗马式的圆顶和希腊式的石柱相结合，使得圣彼得大教堂的建筑风格具有文艺复兴时期备受推崇的古典主义特色。500 根立柱和 50 座祭台，可以容纳 6 万人聚集于此，是世界上最大、容纳人数最多的教堂！

但是更多的人走进圣彼得大教堂不是因为它的宏大，而是因为其中丰富的艺术瑰宝。通过中门进入教堂内部，呈现在眼前的是一座艺术宝库，教堂里面大约有 450 尊雕像，屋顶和四壁都饰有以《圣经》为题材的绘画。最不容错过的雕刻艺术杰作有米开朗琪罗的《哀悼基督》、贝尔尼尼设计的青铜华盖和圣彼得宝座。



#### 《哀悼基督》

米开朗琪罗 24 岁时的雕塑作品。圣母怀抱死去的儿子的悲痛感和对上帝意旨的顺从感在作品中刻画得淋漓尽致。这里所表现的圣母痛苦状与米开朗琪罗以后的作品迥然不同。

#### 青铜华盖

由 4 根螺旋形铜柱支撑，高度相当于 5 层楼房。华盖前面的半圆形栏杆上永远点着 99 盏长明灯，而下方则是宗座祭坛和圣彼得的坟墓，只有教皇才可以在这座祭坛上，面对东升的旭日，当着朝圣者举行弥撒。

#### 圣彼得宝座

宝座上方是光芒四射的荣耀龕及象牙饰物的木椅，椅背上有两个小天使，手持开启天国的钥匙和教皇三重冠。传说这把木椅是圣彼得的真正御座，后经考证为加洛林国王泰查二世所赠送。

交通：地铁 A 线，Ottaviano San pietro 站  
开放时间：教堂 4 月～9 月 7: 00～19: 00，10 月～3 月 7: 00～18: 00 地下墓穴 4 月～9 月 7: 00～18: 00，10 月～3 月 7: 00～17: 00 穹顶 4 月～9 月 8: 00～17: 45 10 月～3 月 8: 00～16: 45  
门票：免费

#### 斯卡拉歌剧院，歌剧界的“麦加”

意大利米兰的斯卡拉歌剧院 (Teatro alla Scala ) 在众多古典音乐迷的心中是“歌剧的麦加”，是不折不扣的圣地。所有的歌剧艺术家都能在这里登台献艺为荣。它被看成是歌剧史上完美的化身、建筑的典范，它不仅是一座华美的大歌剧院，同时也是歌剧尤其是意大利歌剧的象征，甚至还是意大利音乐的象征。

在歌剧院落成的前 150 年中，有 350 部歌剧在剧院举行了首演，其中包括威尔第的《奥德赛》、普西尼的《蝴蝶夫人》、罗西尼的《贱鹊》等不朽名篇。

斯卡拉歌剧院是一幢标准的新古典主义风格建筑，长 100 米，宽 38 米。外观上宏伟凝重，内里装修富丽堂皇。观众厅用白、银、金三色错杂相间装饰，美轮美奂。斯卡拉歌剧院的另外一绝是其完美的音响效果。它独特的设计和装饰使得声场均匀，始终能反射出优美的音效。指挥大师恩斯坦曾赞誉它声响举世无双。而法国小说家司汤达在看过演出后更是兴奋地宣称斯卡拉歌剧院将会成为“意大利最伟大的歌剧院”。

地址：Via Filodrammatici, 2 20121 Milano  
交通：地铁（红线 M1/ 黄线 M3）Duomo 站；公车 Duomo 站  
开放时间：9: 00～12: 30（最后进入时间为 12: 00），13: 30～17: 30（最后进入时间为 17: 00）  
门票：6 欧元 / 人，学生 2.5 欧元 / 人

#### 喜欢现代艺术一定要来这里

#### 都灵国家电影博物馆，身临其境的参观体验

从你步入都灵国家电影博物馆的那一刻开始，你不再只是纯粹的参观者，而且还是探索者、作家、演员或观众等等。不同寻常的展馆设计为参观者带来与众不同的体验。都灵国家电影博物馆位于安东内利尖塔（ Mole Antonelliana ）内，安东内利尖塔是一座引人入胜的纪念碑，也是都灵的标志。瑞士景观设计师 François Confino 将展馆置于尖塔内，以极富想象力的手法巧妙地将博物馆与尖塔结为一体。各种迷宫式的参观路线、意想不到的视景和声音使你仿佛置身于一部令人感动、流连忘返的影片中一般。

地址：Museo Nazionale del Cinema, Via Montebello, 20, Torino TO  
开放时间：周二至周五 9: 00～20: 00 周六 9: 00～23: 00 周日 9: 00～20: 00 周一闭馆 最晚进入时间：关闭前 1 小时  
观光电梯运行时间：10: 00～20: 00 周六 10: 00～23: 00 周日 10: 00～20: 00 周一停开 最晚进入时间：关闭前 1 小时  
门票：全价 9.00 欧元



#### 兰博基尼博物馆，当之无愧的现代艺术

意大利通过短短的半个世纪，把自己从第二次世界大战的废墟上建成一个工业大国。如今意大利的现代设计是杰出设计的同义词。如果其他国家把设计看作是一种理论的话，那么意大利的设计则是一种现代艺术。其中兰博基尼是其中的佼佼者之一。

兰博基尼博物馆 (MUSEO LAMBORGHINI) 坐落在博洛尼亚与摩德纳之间的小镇圣亚加塔·波隆尼 (Sant'Agata Bolognese)，由于兰博基尼的存在，让它声名大噪。兰博基尼博物馆于 2001 年对外开放，首次以博物馆的形式向公众展出珍贵的兰博基尼汽车文化展品。

博物馆一层陈列着传统经典的兰博基尼真车模型，还有众多设计师使用木材或塑料制作的微型原始车型。二层展示不同概念的奇特跑车，此外还有一些兰博基尼限量版跑车。值得一提的是，这里有世界上最为先进、速度最快的警车，目前此款车已被意大利路警机构使用。

地址：Via Modena 12, Sant'Agata Bolognese  
开放时间：周一至周五（节假日除外）10: 00～12: 30，13: 30～17: 00  
门票：成人 13 欧元



TRAVEL  
旅游



【时尚艺术】

伊曼纽尔二世拱廊，艺术与时尚的完美融合

伊曼纽尔二世拱廊 (Galleria Vittorio Emanuele II) 用无限对称和无限延伸的概念将建筑艺术表达至极致。是最早也是现今最大的玻璃钢铁建筑，它轮廓均匀、曲线和谐、形态优雅，是意大利米兰当地的经典建筑景观之一。然而吸引着全球游客从四面八方赶到这里不仅是因为其精美的建筑，更因为它是现代购物中心的先驱，云集了诸多时尚品牌，到了这里才让人充分体会到什么叫作“时尚之都”。

伊曼纽尔二世拱廊被称为米兰的客厅，开放于 1867 年，它金碧辉煌的拱廊设计不但精美，而且可以非常实用地遮蔽烈日和雨雪，因此即使在天气不好的日子，你也可享受购物和漫步的欢乐。



地址：Corso Vittorio Emanuele II, 20121 Milano  
交通：地铁（红线 M1/ 黄线 M3）Duomo 站；公车 Duomo 站  
开放时间：全年开放

LUXTRIP™  
品行之旅  
您的专属旅行专家

信用卡特惠  
SALE

品行之旅专享优惠

活动时间：即日起至 2013 年 12 月 31 日

活动卡种：工行北京分行发行的工银白金卡

活动内容：

1. 工商银行白金卡贵宾致电品行之旅 400 热线咨询旅游产品可凭《睿意编辑》杂志优惠券页免费领取由品行之旅提供的精美礼品，限前 1000 位。
2. 工商银行白金卡贵宾持卡消费旅游定制产品总价立减 1000 元 / 人。

※ 更多详情请登录 [www.luxtrip.cn](http://www.luxtrip.cn) 或致电：400-010-8188

ICBC 工银牡丹卡

暑期特惠旅游季

工 | 银 | 多 | 币 | 种 | 信 | 用 | 卡



★活动时间

2013年6月20日至2013年8月10日

★促销卡种

工商银行北京市分行发行的工银多币种信用卡



★活动内容

活动期间，持卡人到中国旅行社总社（北京）直营门店及北京地区中国国际旅行社总社报名参加以下指定线路旅游，并使用工银多币种信用卡支付全额团费，可以享受

直降优惠价格。

旅行社	线路名称	出发日期	门市参考价格 (元/人)	直降金额 (元/人)	咨询电话
中旅	“时尚法国”+“纯净瑞士”醉美瑞士 10 日	2013 年 8 月 13 日	19288	2000	85909447
	美国加拿大东西海岸全景 13 日	2013 年 8 月 9 日	26999	2000	

旅行社	线路名称	出发日期	门市参考价格 (元/人)	直降金额 (元/人)	咨询电话
国旅	【2013 国旅独家奉献】新西兰南北岛精致悠游 10 日尊享之旅（马航公务舱、当地五星酒店、品酒温泉）	2013 年 8 月 5 日	35888	2000	4006008888
	暑期亲子【自游天下*一价全包】ClubMed 民丹岛+新加坡 7 天自由行（国航）	2013 年 8 月 23 日	9080	1000	85118522
	暑期亲子【自游天下*一价全包】ClubMed 民丹岛+新加坡 5 晚 6 天自由行（新航）	2013 年 8 月 24 日	9880	1000	

活动细则详询工行网站或中国旅行社总社（北京）、北京地区中国国际旅行社总社网站及门店，此优惠活动不与旅行社其他优惠同时享受。



RECOMMENDATION  
玩乐推荐

# Diving Holiday

## 海底假日

文 / 李颖

海洋并不只是我们站在岸上看见的那样，水下的世界才真的带有致命的魔力，只有潜入水底才能看见它让人惊艳的一面。

当海底王国慢慢向你开启，在这个无声的奇妙世界里，人的感觉会焕然一新，随着身体所承受的物理压力越来越大，精神上的压力达到最小值甚至归零，在大海深处诞生的是一种彻底的自由和放松，那是一个新世界。

RECOMMENDATION  
玩乐推荐

## 潜水扫盲篇

其实我们就是想说，潜水是一件不麻烦的事情，起码你付出的那点努力与得到的美景体验相比，太微不足道了。

### 为什么要选择潜水？

潜水的度假方式兼顾运动与休闲，与高尔夫、游艇等富豪级别的度假方式相比，需要花费的资金更少，且更刺激有趣，不仅能领略大自然的神奇，还能放松心情舒缓身心。潜水运动时尚、健康，特别是对那些高负荷、高压力的人群来说，潜水可以说是一项减压、释放的休闲运动项目。

### 潜水的历史有多久？

神游海底是人们由来已久的愿望，早在 2800 年前，米索不达文化全盛时期，阿兹里亚帝国的军队用羊皮袋充气，由水中攻击敌军，这也许就是潜水的老祖宗了。而今天职业潜水的前身要算 160 年前英国的郭蒙贝西发明的从水上接帮浦运送空气的机械潜水，也就是头盔式潜水。二战末期，法国开发了开放式“空气潜水器”，1945 年前后这种潜水器在欧美非常流行。



### 哪种潜水最适合你？

#### 浮潜

我们将只浮在水面不潜入水中的活动称为“浮游”，把憋住呼吸期间潜入水中的潜水活动称为“屏气潜水”。

#### 供气潜水

供气潜水是潜水者在水下活动期间，依靠一条送气管从水面将空气输送给潜水者使用，也称作“水面供气潜水”，近几年来世界各个有名的度假海岸区域，都有这种水面供气潜水活动供游客体验水中世界。

#### 水肺潜水

为了能较长时间地在水下连续潜水，人们要携带填充了压缩空气的气瓶潜入水里，这种方式就是水肺潜水。此时，潜水者吸的是气瓶内的空气。常有人误以为潜水者携带的这种气瓶为氧气瓶，其实这种认识不对。



### 潜水很危险吗？

很多人认为不会游泳就不能潜水，潜水很危险，自己游泳探到水底的时候耳朵疼……这些都是对潜水这项休闲运动的误解。事实上潜水运动经过几十年的发展，已经成为很安全、成熟的一项休闲运动。潜水在运动危险系数排名中列 46 位，安全性高于高空跳伞、攀岩、滑雪、足球，潜水甚至比游乐园的极限游乐项目更安全。

### 潜水必备的手续是什么？

在国外参加旅游潜水活动，必须要出具全球通用的开放水域潜水员证，这样当地的潜水中心才能合法租借潜水装备与气瓶给你，与潜导、潜伴一起参加海底潜水活动。非职业性质潜水员证书分为：开放水域潜水员 OW，进阶开放水域潜水员 AOW，救援潜水员 RES，高级潜水员 MD，潜水长 DM。潜水员证书的考取必须逐级进阶学习，OW—AOW—RES—MD—DM。

### 学习这些课程很困难吗？

一点也不困难。我们建议你在出国之前就把潜水课程学好，基本的证件几天就可以过关了，这样会省了你出国旅行时学习的时间，直接下潜！国内越来越多的城市有了可以进行潜水培训的俱乐部，参加此类俱乐部，不仅可以利用工作和生活的空余时间学习考取潜水员证书，并且能认识到同城的很多拥有同样爱好的人们，相互交流学习，既方便又舒心。且经过统计，学习潜水的女性学员占比略高于男性学员，占 53%。



## 世界十大潜水目的地

到这些地方开启你的潜水旅程吧，这些世界著名海底的美景会让你对潜水这件事情深深中毒，不能自拔。

### 1. 马尔代夫

很长一段时间人们对马尔代夫的印象大多停留在“水上屋”的阶段，现在我们负责任地告诉你，那里是再适合不过的潜水地。由于马尔代夫地处世界海流交换最繁密的地点，鱼的种类及数量之丰富与大堡礁和红海媲美。最大特色是在马尔代夫有专门组织管理潜水运动的机构，经常会有许多人从事潜水运动。每一座度假岛屿饭店中皆有潜水学校的设置，除安排一般的潜水课程外，还颁发潜水资格证书，同时承办租借潜水器材的服务。



### 2. 楚克群岛

楚克离关岛约 800 多公里，从中国国内到楚克，还要办理美国签证。它是世界最大的环礁之一，由大小不等的许多岛屿围起，有些小岛只生长几株椰子树，有些是一片白沙，甚至有些涨潮就不见，这环礁有翠绿、雪白、湛蓝色的，仿如浮在大洋上的一串宝石。此地是爱好潜水的人共同向往的潜水胜地。楚克的珊瑚礁盘生长茂密，但最大特色在于众多的沉船集中于环礁内。沉船被海生物及珊瑚附着包围，到楚克潜水虽不夜潜也不要忘了带水中照明灯，这会让你在沉船潜水更富乐趣。



### 3. 巴厘岛

巴厘岛是整个印尼分隔太平洋与印度洋的枢纽，是不同环境生物的栖息地，鱼类和珊瑚品种出乎意料地多。除此之外，绝不能错过脱拉办的沉船岸潜，那是二战时期美军的胜利号运输战舰驶经巴厘外海时被日本鱼雷击中后冲上浅滩沉没，如今成为海洋生物的家。另一处是巴厘岛北面的闽江港，这儿的软珊瑚、巨型海扇、海柏很壮观，令人咋舌。



### 4. 诗巴丹岛

诗巴丹岛坐落于东马来西亚以南，虽极接近赤道，却甚凉爽。1978 年世界野生保护基金确认此地是世界上珊瑚最美丽的地方，几乎所有潜水爱好者都评定它是世界级潜水胜地。海底生物之丰富被视为马来西亚之冠，各种软、硬珊瑚比比皆是，大型的海洋生物鲸鲨、魔鬼鱼不时到访，而海狼、铁头鱼等更是这里的长期居住者。最负盛名的当然是海龟，每次下潜都可以看到二三十只以上，世界上唯一被人类发现的龟冢就在这里。

### 5. 斯米兰群岛

斯米兰群岛位于泰国普吉岛西北方约 85 公里的安达曼海上，大小岛屿一共九个。每三个一组，分成三组排列。这一带水域在 1982 年被泰国政府列为国家海洋保护公园，不准任意下锚，以免伤害珊瑚等生物，如此用心保护景色可见一斑。斯米兰海底景观是以巨大的花岗岩与丰富的珊瑚组成，有海底山丘连绵，还是世界上观看鲸鲨的最佳地点，从 10 月到 5 月几乎都可以看到鲸鲨出没。



### 6. 帕劳

位于加罗林群岛最西端，由 340 个大小不一的岛屿组成，被世界知名的海洋学者、潜水家、水中摄影家们共同推为世界七大大水底奇观之最。帕劳是一个非常美丽的小岛。珊瑚礁拱卫着许多草木茂盛的石灰岩岛屿，从透明的海中冒出头来，像洋菇一样四向散开。在南太平洋爱尔默克岛上有有个湖泊，在这里潜水你会看到成群结队的水母，而且还不用担心被它们蛰伤。

### 7. 大堡礁

大堡礁是世界上最大最长的珊瑚礁群，有 2900 个小珊瑚岛，自然景观独树一帜，象征着浪漫的著名的心形礁就位于这里。1981 年，这里列入世界自然遗产名录，整个生态系统保护得非常完整。这一片广大的珊瑚礁绵延两千多公里，是目前世界上最大的活珊瑚群。大堡礁拥有超过 1500 种的鱼类，其鲜艳、亮丽的颜色足以珊瑚相媲美。



### 9. 格林纳达水下博物馆

在西印度圣乔治南部的海底，有个水下雕塑公园，是艺术家 Jason deCaires Taylor 创造的，目的是为了帮助恢复飓风后海湾的生态系统。事实证明这个做法有了效果。现在你会看到大大小小的海洋生物从这些雕塑中穿来穿去，似乎这些雕塑已经成为海底世界的一部分。这里随后也成为世界上著名的潜水地点，如果有兴趣，就去看一下那里的水下博物馆吧。



### 10. 红海

红海是地球上为数不多的几个几乎被陆地包围的海洋之一。这些地区以闪光的沙滩、美丽的珊瑚海、丰富的海洋生物及一流的饭店等闻名于世。红海沿岸浪柔沙软，是开展水上休闲运动的绝佳场所，赫尔格达、沙姆沙伊赫等海滨城市都有许多优良的海滨浴场和海上游乐场所。此外，红海拥有众多美丽的珊瑚、五颜六色的鱼类及各种珍奇的海洋生物，海底资源丰富，海水清澈，能见度高，是世界上最适宜开展潜水运动的场所之一。



4 步开启潜水之旅

STEP1

确定自己是否适合潜水

作为一项老少皆宜的活动，潜水者并不存在年龄限制。考虑到年龄过低的人对潜水课程的理解会有一定困难，大多数潜水指导团体规定取得潜水证书的最低年龄为十二岁。

另外，不擅长游泳的人也可以潜水，在国外报名参加潜水练习时，通常要求能够自由泳二十米左右的距离即可。当然，那些可以轻松以自由式游 10 米的距离、对水不会恐惧、在水中眼睛敢睁开、拥有良好身体条件的人，相对更适合从事潜水运动。需要指出的是，有下列情况者不适合潜水，包括酒醉后、心脏病、羊角风、感冒、神经过敏症、气喘、糖尿病、高（低）血压、耳鼻相关疾病等。



STEP3

自己准备一场高性价比的潜水行程

想潜水要了解价格，泰国的涛岛、菲律宾的几个小岛，费用基本上在 1800 元左右，马来西亚的五星潜店费用大概在 2500 元左右，三亚现在是在 3000 元左右。大家可以看出东南亚海岛要比国内还便宜，并且现在廉价航空的机票特别便宜。廉价航空主要有 2 个：马来西亚的亚航 [www.airasia.com/cn/zh/](http://www.airasia.com/cn/zh/)，菲律宾的宿雾太平洋航空 [www.cebupacificair.com](http://www.cebupacificair.com)。亚航有特价机票的时候往返吉隆坡 800+ 含税。

STEP2

考取一个潜水执照  
为什么要一个执照

去一般的潜店，没有潜水证的话体验潜水是潜 12 米，一次体验潜水的费用大概是 300 ～ 700 元。持证潜水员的费用是 100 ～ 300 元。OW 证的潜水深度是最深 18 米。价格便宜许多，一般 20 多米的深度是水下生物最丰富的地方。12 米根本没什么看头，所以为了看到更多的美景，潜水证是不可或缺的。

学习潜水的三个机构

PADI (国际专业潜水教练协会)、CMAS-CUA (世界潜水联合会 - 中国潜水运动协会)、NAUI (国际潜水教练协会) 是国际上排名前三位的潜水训练机构。以世界上最通用、最大的潜水训练机构 PADI 为例，一般潜水员最常学习的两个等级，一个是 OPEN WATER DIVER，人们习惯称为 OW (开放水域初级潜水员，水深限度 18 米)，完成课程即可获得 OW 证书；另一个是 ADVANCED OPEN WATER DIVER，简称为 AOW (开放水域进阶潜水员，AOW 的水深限度是 28 米，并且可以做夜潜)。

学习时间和价格

PADI 的 OPEN WATER DIVER (开放水域初级潜水员) 是最基本的潜水课程，课程包含 5 节室内课程、5 节游泳池实习课程及 4 次海洋的实习课程。从时间和价格上讲，初级潜水培训一般只需 4 整天的时间，可以双休日 2 天为一个单元，分两次参加培训，这样在两周内便可以毕业并获得国际通用的潜水许可证，培训费用的标准在 2500 ～ 2800 元人民币。



STEP4

准备好基本的潜水装备

对于刚开始接触潜水的人来讲，一套好的潜水装备是十分必要的。一般来说潜水装备都可以在潜水地找到，不过随着潜水次数的增加，你一定会想要一套属于自己的潜水装备。推荐品牌：美国的 scubapro、aqualung，意大利的 mares 等。



潜水服

保持身体温度，并防止碰伤及擦伤。即使是在热带地区最热的日子里潜水，最好也要穿上适合的潜水衣，海底寒冷可能会造成疲倦、反应迟钝、肌肉抽筋等症状，因此一套合身、厚度适宜的潜水服绝对必要。



潜水电脑

必备的潜水电脑有压力表、深度表、罗盘、潜水计时表……将时间、深度、方向、温度及空气供应量综合在一起，起到一目了然的作用。



脚蹼

又称蛙鞋，根据设计不同，又分为调整式和套脚式。套脚式分号直接穿着；调整式则需配合潜靴使用。

面镜

专业的潜水面镜镜片由耐压玻璃制成，上面印有“TEMPERED”，与一般的泳镜有天壤之别。视力矫正者可根据眼睛的度数，定制适合自己的面镜潜水，不可戴隐形眼镜。



潜水刀

它能帮你在海下解决很多问题，虽然不一定能用得上，但是当需要它的时候你就知道它的重要性。



呼吸调节器

是潜水员在水下的“生命线”，人不可以直接吸入气瓶里的高压气体，需要通过空气压力调节器将气瓶内的空气压力减低到可用的程度。



呼吸管

水肺潜水员在水面休息或游动时使用，以节省气瓶中的空气。选择呼吸管时要注意咬嘴是否舒服，否则会造成下颌疲劳。



浮力调整装置 (BC)

是控制浮力的装置。在水面上时可以使潜水者轻易就浮在水面上，在水下时，它可以通过微调 BC 内的空气有效地使潜水员在水中任何深度保持中性浮力。



## Summer Desserts

### 尝一口夏日里的甜蜜滋味

文 / Ginger 图 / 餐厅供图

夏日正当时，热烈的季节里心情仿佛也变得五彩缤纷，而这一季的美食，恐怕精致又甜蜜的甜品才是主角。这些餐桌上的甜蜜宠儿也许最能说明夏日的滋味：讨巧的外表下，甜蜜滋味从唇齿到心头。



### 意式浓情 蒸提拉米苏蛋奶酥

甜品爱好者怎会不知提拉米苏（Tiramisu）呢，那鲜奶油所特有的黏滑，稠稠地包裹着唇、舌、齿，徐徐咽下，那股温柔甜蜜便会肆意地在全身每一处洋溢。出自名门的提拉米苏吃到嘴里香滑甜腻，却又并不是一味的甜，因为有了可

可粉，所以略微有一点不着边际的苦涩，这也是它正好与卡布奇诺相配的原因。

在 Issimo 餐厅，这道意大利大众热爱的甜点，在主厨的手中又加入了特别的创意——火热的巧克力酱从蛋奶酥中满溢而出，诱惑难挡。

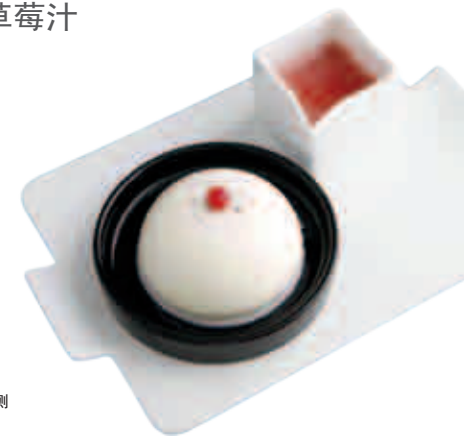
Info: Issimo 餐厅  
地址: 上海南京西路 931 号 JIA Shanghai 酒店  
网址: [www.jiashanghai.com](http://www.jiashanghai.com)



### 香草鲜奶酪布丁佐鲜草莓汁

香草奶酪布丁最早起源于意大利北部的皮埃蒙特山麓，现在是意大利最知名的布丁之一。它由奶油、牛奶、糖制成。佐以草莓酱入口，回味无穷。

Info: 许仙楼  
地址: 北京工人体育场西门院内十米北侧  
电话: (010) 65518812/65518813



### 法式浪漫 Jean-Paul Hévin 法式杏仁饼

这种法式小圆饼（macarons）好像正迎合了所有女孩儿的小心思，颜色嗲得如同用水粉调出来专门讨好姑娘们的。圆圆的小圆饼代表了团团圆圆的意义，让人难以不往爱情上遐想，一口咬下去，轻盈松脆、柔韧香浓、入口滑溜，而后甜蜜到让你嘴角上扬。

如果你觉得这口感太过甜腻，那只能说，你一定没有尝过爱情真正的味道。

JEAN-PAUL HÉVIN 有多款不同口味的法式杏仁饼供选择，包括红莓、黑巧克力、无花果、香草、焦糖等十多款口味；它们分别以黑或白巧克力做夹心，是令人无法抗拒的口感与美味。

Info: Jean-Paul Hévin Chocolatier  
地址: 中国香港中环摆花街 13 号  
网址: <http://www.jphevin.com.hk>







## 美式活力 香煎野莓薄饼

没错，一款甜品也能加满一天的能量。在上海的 Shook！餐厅，早午餐的明星是主厨 Matthew 用美国中西部配方做成的松软香煎野莓薄饼。带着

些许肉桂和香草味的美味薄饼顶端配有蓝莓酱和甜味适中的香特莉奶油，美式的简洁明了，唤醒你一天的活力。

Info: Shook! 餐厅及顶层露台  
地址: 上海市南京东路 23 号（外滩 19 号）斯沃琪和平饭店艺术中心五楼及六楼  
网址: [www.shookrestaurantshanghai.com.cn](http://www.shookrestaurantshanghai.com.cn)



## 英式优雅 太妃糖香蕉派 Banoffee Pie

英式的甜品有着英国人的气质：严肃、得体、优雅。遵循传

统也许是英式甜品最好的注解。在京城许仙楼也许是你探寻英式甜品的最好去处，这款经典到让你垂涎欲滴的甜品也许就是最好的说明。太妃糖香蕉派以松脆的饼干层做底，上面是香浓的太妃糖层，粘上切好的香蕉片，淋上打发的奶油。这款布丁最早出现在 1972 年，是英格兰一家叫作“饥饿和尚”的餐厅出品的。时间证明了它是如此的受欢迎，以至于谁都无法将它从菜单里去除。



Info: 许仙楼  
地址: 北京工人体育场西门院内十米北侧  
电话: (010) 65518812/65518813

### 英式甜品的绝佳搭配

下午茶的鼻祖非英式莫属，除了可口的甜品，一款上好的红茶作陪才不枉费美好的下午茶时光。享用下午茶时，英国人喜欢选择极品红茶，配以中国瓷器或银质茶具、精制茶点，典雅馥郁。中国的祁门红茶、印度大吉岭红茶、斯里兰卡红茶，是通常的下午茶专用茶，若喝奶茶，则先加牛奶再加茶。红茶传进欧洲时，由于是遥远东方的珍品，“喝茶”还只是上流社会的专属享受。在早期，下午茶以来自中国的祁门红茶为主，因为中国运输茶品至欧洲路途遥远，价格昂贵，后来慢慢地在印度及斯里兰卡种植红茶，并开始由印度及斯里兰卡输入红茶。但作为遥远东方的中国红茶，依然是他们的最爱。

特色杏桃伴香草奶油



## 日式清新

甜点在日本被称作果子，历史据说得要追溯到 1 万年前，早在日本人成为日本人之前，甜点的雏形就早已存在了。日本的和果子是出了名的，“看上去就让人有幸福的感觉”。

日本人对食物，特别是有关甜点部分，其美味不只是针对味道而已，对口感的表现方式就有很多种。其中“松软、香 Q、湿润”这三个关键词可说是日本人具代表性的最喜欢的口感。

坐落在京城的 NOBU Beijing 一向以健康、尊重食材原味的姿态呈现给广大老饕，这夏日里经过改良的日范儿甜品值得你期待。这些美味甜品依旧遵循 NOBU 充满创意的一贯作风，同时还包含了浓郁的日式风情，无论是香橙巧克力甘露伴豆腐芝麻冰淇淋、NOBU 特色柑橘塔伴黑胡椒草莓冰淇淋，还是特色杏桃伴香草奶油，从造型到口感都有一种清新的感觉。

Info: NOBU Beijing 餐厅  
地址: 北京朝阳区建国路 83 号 JW 万豪酒店 1 楼  
电话: (010) 59696988

香橙巧克力甘露  
伴豆腐芝麻冰淇淋



NOBU 特色柑橘  
塔伴黑胡椒草莓冰淇淋



### 5 招教你健康吃甜点

1. 避免空腹吃甜点：因为空腹的时候，热量汲取的效果是最好的，而且很容易在不知不觉中就吃多了。假如实在饿得不行，需要吃点东西填饱肚子，可以吃些热量较低的点心，像果冻、酸奶、水果或苏打饼干。
2. 高热量甜点饭后吃：高热量点心如 cheese 蛋糕，放在饭后吃比较好，因为与用餐中的食物纤维一起消化，热量汲取会比较少，且不容易吃太多。
3. 严禁甜点当宵夜：过了晚餐以后，身体对热量的汲取有神奇的力量，假如吃了甜点或油炸零食当宵夜，又当即上床睡觉，那么血糖就很容易转化成脂肪留在你的体内。
4. 慢慢吃、专心吃：点心零食吃得越快，血糖上升得就越快，热量就越无法消耗，就会停留在体内转变成脂肪。因此，慢慢享受甜点可有助于热量的消耗。
5. 累的时候不要吃甜点：甜食会消耗身体里的维生素 B，身体疲倦的时候就不要吃甜点，否则会更累，无形中也会增添赘肉！



# Summer Cabriolet

## 冷却夏日的敞篷车

文、图 / 大空翼

京城夏日的炎热早已众人皆知，但你完全有办法将夏日室外的炎热冷却——拥有一辆敞篷车，即使没有风的闷热天气，它也可以凭借出色的动力性能为你制造出一阵凉爽的风。



### 英皇室般优雅

劳斯莱斯幻影 Drophead Coupe

劳斯莱斯自诞生以来就是优雅的代表词。无论性能怎样强劲，优雅的设计元素始终贯穿。Drophead Coupe 采用了双门四座的设计，在外观设计方面，拥有着不随时代褪色的劳斯莱斯经典设计，包含长引擎盖、大尺寸轮胎以及短车头与车尾，将

运动感融合在雍容华贵的典雅气质里面。内饰部分，主要设计还是围绕在可以打开与天空直接接触的敞篷结构，利用电动马达驱动，幻影 Drophead Coupe 只要用按钮，就能够让所有的乘客尽享夏日凉风。Drophead Coupe 的底盘用全铝合金打造，

除了高刚性，重量也很轻。在动力上，Drophead Coupe 依旧使用原本搭载在幻影上面的 6.75 升自然进气 V12 引擎，最大马力达到 338 匹，最高时速达到 250km/h。幻影 Drophead Coupe 从 0 ~ 100km/h 加速只需要大约 6 秒不到。



### 优雅的豹子

捷豹 JAGUAR F-Type

来自英国富有浓厚英伦绅士气息的 JAGUAR 一直秉持着独特出众的品位，在 1961 年 JAGUAR 发表了绝美流线宛若子弹形设计的 E-Type，50 多年后的今天，JAGUAR 再续 E-Type 那股迷人的血脉气息，由 2011 年时于法兰克福车展上所展出的 C-X16 Concept 概念车为基础，进而打造出结合经典面容和前卫科技感的 F-Type。重新更换容貌的 F-Type coupe 正因为取消了敞篷软顶的设计，使得原先的车尾部分，由 A 柱开始一路向后趋于平滑柔顺地延伸，进而蜕变为更加流利且更加强调车尾臀部强而有力的肌肉线条的外形，而后风挡玻璃的面积更随之增大不少，即便是换上不一样的外观样貌，依旧不失 JAGUAR 车系应有的尊贵和优雅气质。



### 高性能柴油跑车

Trident Iceni Grand Tourer

英国 Trident 跑车制造商发表了价值 75000 英镑搭载 6.6 升涡轮柴油动力的 Trident Iceni Grand Tourer 性能柴油跑车。Trident Iceni Grand Tourer 跑车搭载了一具拥有 430 匹最大马力与高达 131.1 公斤·米最大扭力输出的 6.6 升 V8 涡轮柴油引擎（源自 GM 商用卡车）。0 至每小时 100 公里加速为 3.7 秒，极速可达到每小时 321 公里。Trident 还将提供让动力提升至 660 匹与 145 公斤·米的选择。Trident 制造商表示，若以每小时 113 公里时速



行驶（引擎转数仅达到 980 转，扭力输出 96.67 公斤·米），Iceni Grand Tourer 跑车将可达到 24.4L/km 平均油耗表现；让一箱油能创下 3219 公里的续航能力。





### 公路上的 F1 赛车

Benz SLR McLaren roadster

20 世纪 50 年代，SLR 的诞生风靡世界，在那个被公认为最优雅的年代，SLR 为世界注入了激情的元素。这款车就是 SLR McLaren 为了纪念那个时代的 SLR 跑车的佳作。奔驰 SLR McLaren Roadster 的敞篷车顶能半自动地在 10 秒以内完成打开或关闭。如果需要展开车顶，驾驶者只需将车顶从舷窗

上解锁，SLR McLaren Roadster 的敞篷车顶就能自行迅速升起。当需要将车顶折叠时，由于敞篷前部整合了铝质前板，使得奔驰 SLR McLaren Roadster 同样也能非常优雅地完成车顶收缩。由于其优良的空气动力学特性，奔驰 SLR McLaren Roadster 的车顶在 200 公里 / 小时车速下仍可自由开合。



锐利刀锋战士  
Aventador LP700-4 Roadster

这次的兰博基尼外形更锐利，像极了一个刀锋战士，一路向前能斩断所有阻力。新车采用了特殊的两片式碳纤维顶篷结构，仅 13 磅重。兰博基尼也提供了前置

导风板以及电动后挡玻璃的配备，而在关篷的状况下，若将后挡玻璃打开，车主就能近距离聆听 6.5L V12 引擎的咆哮声，关闭时则能提供静谧的行车体验。

# ICBC 工银牡丹卡

您身边的银行 可信赖的银行



#### 活动内容

活动期间，客户持工行北京市分行发行的新版牡丹交通卡或牡丹速通卡（记账）在中油首汽石油销售有限公司北京地区18家加油站（详见附件）的工商银行POS机上刷卡加油即可享受消费总金额9.5折优惠。

#### 注意事项

- 1、本次活动中客户刷新版牡丹交通卡（或牡丹速通卡（记账））向储值卡的所有充值业务单笔交易限额不得超过2000元（含）。
- 2、客户在充值时已享受本活动9.5折优惠的将不再同时享受充值的返点优惠。
- 3、本次刷卡促销活动不限消费笔数及总金额，但刷新版牡丹交通卡（或牡丹速通卡（记账））加注柴油的均不参加本次优惠活动。

#### 中油首汽石油销售有限公司北京地区加油站明细

加油站名称	联系电话	地 址
中油首汽2#加油站	68423128	海淀区紫竹院南路甲2号
中油首汽3#加油站	88455132	海淀区四季青乡西黄庄板井村
中油首汽4#加油站	65680812	朝阳区建外灵通观1号
中油首汽5#加油站	68946292	海淀区中关村南大街5号院平房
中油首汽6#加油站	64674285	朝阳区新源里南路7号
中油首汽7#加油站	64378059	朝阳区蒋台乡大亮马桥村
中油首汽8#加油站	64603869	朝阳区霄云路24号
中油首汽9#加油站	64619007	朝阳区太阳宫乡牛王庙五里沟村
中油首汽10#加油站	84704560	朝阳区东营路北
中油首汽11#加油站	89407023	顺义区仁和地区陶家坟村西
中油首汽12#加油站	69454334	顺义区后沙峪镇泗上村裕民大街15号
中油首汽13#加油站	67560425	丰台区马家堡南路北天津庄95号
中油首汽15#加油站	61880746	门头沟区妙峰山乡担礼村
中油首汽16#加油站	84726226	朝阳区花家地南里小区甲2号
中油首汽17#加油站	89980214	平谷区平谷镇东四渠村南
中油首汽18#加油站	61903888	平谷区峪口镇南营村东
中油首汽19#加油站	69991852	平谷区金海湖镇胡庄村南
中油首汽20#加油站	80272620	大兴区采育镇采育大街26号



### 赫兹国际汽车租赁优惠

活动时间：即日起至 2014 年 12 月 31 日  
活动卡种：工行北京分行发行的工银白金卡  
活动内容：

#### 优惠一：全球租车，专享 9 折优惠

全年享受“赫兹自驾超值优惠价格”9 折优惠，并且不限里程。赫兹自驾超值优惠价格适用目的地：包括美国、加拿大、欧洲、澳大利亚、新西兰和亚洲（不含中国境内）。预订时，请提供 / 使用专享折扣号码（CDP#）1682129。

#### 优惠二：赫兹中国驾照英文认证书 5 折优惠

赫兹在美国、加拿大、欧洲、澳大利亚和新西兰的柜台现已接受中国驾照，需要同时出示一份中国驾照英文认证书。英文认证书的有效期间同中国驾照一样，最长为 10 年。一次认证可多次多国使用。有关办理事宜，详询赫兹预订中心。

※ 更多详情请咨询赫兹电话 400 888 1336 或登录 www.hertz.com 网上预订

信用卡特惠  
SALE



# The List of Enjoyment

## 高段位享乐清单

文 / 王茜

辛苦工作了大半年，男人需要一些符合自己生活方式的玩意儿，犒赏一下自己！  
不为一些虚名头，仅仅是为了找到最为淳朴的快乐。  
在这个专题中，为商务男、文艺男、时尚男等不同人群介绍了适合于他们的玩意儿。



Ducati 杜卡迪  
1199 Panigale S  
极速奔跑的火焰

在摩托车界，Ducati 常常被人称为“红衣大魔鬼”。就像在汽车领域同样带有欧洲血统的跑车法拉利一样，Ducati 战车的标志性颜色也是一片令对手胆战心惊的血红色，极速奔跑时就像一团燃烧的烈焰。

Ducati 1199 Panigale S 采用 1198cc 的 V2 发动机，最大功率可达 195 马力，峰值扭矩达到 132N.m，百公里加速时间 3.2 秒，最高车速 296km/h，这一系列的动力表现已经几乎接近摩托车的极限。一系

列使人感到恐怖的数据，使得它具有了挑战顶级跑车的能力。

摩托车挑战汽车的故事我们也曾听过不少，但是真正意义上的赛道对决则并不多见。而这台 Ducati 1199 Panigale S，就曾与 Audi 顶级超跑 R8 在霍根海姆一较高下，并且丝毫没有显出疲软和逊色。在 Ducati 1199 Panigale S 上，还配置了丰富到复杂的电子控制系统，甚至于专业车手都需要半个小时才能完全熟悉这台性能机器。

给商务男的“礼物”清单

宾利慕尚  
限量版  
Bentley Mulsanne Le  
Mans Edition

宾利慕尚仿佛一位典雅的英国贵族。从内到外每个细节都散发出优雅、自信、奢华的气息。宾利慕尚的几根富有肌肉感的线条在车头上得到强调，并且一直延伸到车尾，利落而有力量感的线条看上去浑然天成，略显低调的风格却透露出无形的威严。



Gesture  
办公座椅  
击退“办公室疼痛症”

“办公室疼痛症”这个看起来还很陌生的病症，已经悄然地侵袭着众多商务人士。在 Gesture 上就座，可以

满足人体因使用新技术而需要经常变换姿势的需求。Gesture 能够充分支持人的肢体自如活动而非僵化在某一特定姿势；它可以帮助人们自然拉近与工位的距离而不必为了看清屏幕而弓身猫腰；背部支撑则可为斜靠着使用平板电脑的人们提供舒适支撑。



Honda  
电动代步机  
Uni-Cub  
一切变得更轻松

Honda 推出了一款全新的电动代步机：

Uni-Cub，它除了体积更小、更适合在室内使用，还区别于以往代步机的站立模式，可以让使用者坐着，在移动过程中让使用者得到更好的休息。

Uni-Cub 是以锂离子电池作为电源，而极速可达 5.6km/h，其实

也就是一般人快步健走的速度，在室内使用，不太会有冲撞他人所造成的伤害性危险。它的车轮由一个行进轮及一个方向轮来控制前进、后退、左右转、原地回转等。使用它可以大大节约时间成本，提高工作效率。





给户外男的“礼物”清单

奥迪 Audi  
E-bike

“翘轮”高手

Audi E-bike 电动脚踏车，绝非一般通勤的交通工具，而是能做出高难度特技的极限脚踏车。

Audi E-bike 概念电动脚踏车搭载了一具整合 48V 锂离子电池组并拥有 3 匹马力与 250 牛·米扭力输出的电动马达。E-bike 具有 50 至 70 公里的续航能力，最高时速更可达到每小时 80 公里。



Radius  
户外保护壳  
有史以来最轻便  
的手机壳

各种各样的 iPhone 保护壳不论有多么帅酷炫，也无疑会增加手机的分量，影响使用的手感。而 iPhone 5 这个有史以来最轻便的苹果手机，也应当配上一款轻便简约的手机壳 Radius。

Radius 是一款特别为 iPhone 5 设计的保护套，它采用铝金属制造，整个保护套基本上只有包覆手机的四个角落，背面再用一个 X 形支架把四个角落固定起来，实在是简单到只剩下“骨架”了。在保护手机之余，也能充分展现 iPhone 本身的设计。

Handpresso  
户外咖啡机

随时随地享受  
香浓咖啡

想象一下，如果您不论是在野外露营、打高尔夫球甚至在开车上班的路上，都能随时喝上一杯香醇的咖啡，将是一件多么惬意的事情。出自法国的手动气压式咖啡机 Handpresso 将您的想象变为了现实。体积小巧的 Handpresso

Auto 看上去只是一个设计较酷的水壶，其实另藏玄机。只需一点水、一些咖啡豆，然后，用手像打气筒一样给设备中的咖啡施压，不出 30 秒钟，一杯热气腾腾、香浓无比的咖啡就压制而成了。相信这样一件小东西必能为您的生活增色不少。



Adastra  
三体豪华游艇  
邀请商业伙伴  
共游海天

被誉为“世界上最惊艳的超级游艇”的“阿达斯特拉”号全长 42.5 米，宽 16 米，重 52 吨，耗时 5 年才设计并建造完成的阿达斯特拉号每一处设计都极具科技含

量，《国际船舶》杂志称其引领着高效远程巡航的未来。阿达斯特拉由一个 1150 马力、2300 转 / 分的卡特彼勒 C18 发动机供能，并有两个洋马 110 马力、3200 转 / 分的舷外架发动机。它巨大的油箱配上动态帆船效应可以使其续航 4000 海里，几乎相当于从伦敦到纽约的航程。而在 50 米之内都可以通过 iPad 控制行驶。



The hot  
tub boat  
热浴小船

在船上泡个  
热水澡

一边泡澡，一边泛舟，这听起来何等轻松惬意。“the hot tub boat”为我们实现了这个美梦。该

产品由一位前海军陆战队木工打造。船身由乙烯基酯树脂制成，覆盖手工制作的非洲柚木板条，使船体中心形成了一个宽 20 英寸的小小浴池，却能够最多容纳 2100 磅水和 6 个成人的重量！内部的柴油动力热水器和水温调节装置，使水温可最高控制在 40 摄氏度。





给时尚男的“礼物”清单

EGO！鼠标平常放在鼠标垫上看不出跟普通的鼠标有什么不同，但是当把鼠标拿起来的时候，它便神奇地变身为一款“智能”神器。你可以通过各种手势进行控制，如果是 WIN8 系统，在应用中装上切水果，就可以躺在床上或者沙发上隔空切来切去了。

为什么这款鼠标可以实现 2D 到 3D 之间的切换呢？因为鼠标的内部内置一颗 400Mhz 的 ARM 处理器，运行 Linux 操作系统。除了具备传统鼠标的光学传感器来实现 2D 操作功能之外，EGO！鼠标内部还有加速器、陀螺仪、电子罗盘三个设备来实现 3D 操作。

EGO！  
3D 手势鼠标  
平凡鼠标变智能  
“神器”



JUVENIA  
Sextant 型号  
尊皇表  
世上独一无二指  
针的非凡時計



瑞士尊皇——冠亚名表城澳门中心尊皇专卖店有售

冠亚名表城专享优惠

活动时间：2013 年 7 月至 2013 年 9 月 30 日  
活动卡种：工行北京分行发行的工商银行白金卡  
活动内容：  
优惠一：凡持工银白金卡到冠亚名表城（北京）各店购表，即可成为名表城的会员并可获取价值 500 元优惠券贰张。个别特殊表款、品牌不参加此活动，最终解释权归冠亚名表城。  
优惠二：凡持工银白金卡的客户到冠亚名表城澳门中心旗舰店，可享受免费测试手表走时及防水的服务。



TIMECITY  
冠亞名表城



冠亚名表城

澳门中心旗舰店：（010）58138211/58138156  
东方广场店：（010）85186013/85180028

BioCompute  
盆栽电脑  
为你的电脑  
加点儿“绿”

尤其到了夏日，电脑主机机箱常常会飙到一个让人无从下手的温度，滚烫的机箱足可以煮熟一个鸡蛋。不过如果恰恰就是利用这个缺点来种点菜，岂不是一件一举三得的美事吗。既能快速吸

收机箱温度，又能吃到新鲜蔬菜，就仿佛融入菜园一般，那绿绿的菜色更是缓解了因工作劳累而导致的眼睛疲劳。

成就这件三全其美好事的是一位热爱生活的电脑极客——Mike Schropp。他将自己制作的这个生物计算机命名为 BioComputer。制作过程也非常简单，准备了一个电脑机箱和网上购买的透明亚克力管，为了更好地收集机箱中

的热量，Mike 将机箱内部进行了改造，去除了一些平时用不到的配件，找一个塑料盆扣在了电脑主机上当作盖子，从盆下掏了几个洞，随后将管子置于风扇上侧以及电脑中发热量最大的 CPU、电源和硬盘处，吸收它们所散发出的热量用于上面盆栽的泥土温度调节，整个改造过程的材料花费不到 10 美元。文艺男们，想不想也来试试？



Mozayo 是款内设有 32 英寸液晶显示器的桌子，配备着 WIN7 系统和 3D 世界地图，此外还是标准的四核电脑配置。它集成了红外触摸技术，真正实现了快速响应和直观的多点触控，多达 6 个点。时尚的造型和强大的配置让你在客厅中可以与朋友一同多人

游戏、看电影。

Mozayo 在屏幕尺寸上有 31 英寸和 42 英寸两款可供选择。目前在美国加州，每一个 Mozayo 的“桌子外壳”和显示屏组装都是通过手工制作的，加上其他的硬件配置，一个最低配置的 Mozayo 售价也高达 5500 美元。

Mozayo  
交互式  
多点触控茶几  
享受多人对战  
的乐趣

极地意饰专享优惠

活动时间：即日起至 2014 年 12 月 31 日  
活动卡种：工行北京分行发行的工银白金卡  
活动内容：活动期间持卡消费，成交价基础上再享受 9.5 折优惠。

POLAR|DECK®



POLAR DECK（中文：极地意饰）

POLAR DECK 裘皮居家生活品，将现代的奢华时尚和传统的手工艺制作完美结合，每一件产品都是由 20 年以上裘皮行业经验的工艺师傅精雕细琢，为中国高端人群创造和提供一种幸福生活方式。

POLAR DECK 品牌专卖店

品牌官网：www.polardeck.net  
北京中粮广场 C215 北京居然之家之尊 4-02 展厅  
电话：（010）85115016 电话：（010）84626075



# New Fashion Designers

## 中国新生代设计力量

文 / 肖里

他们执着于梦想，他们对潮流冷眼旁观，他们坚持用设计语言表述对生活的感悟，他们充满野心却又不急功近利。作为中国时装设计界的新生力量，他们不盲从、不附庸、不被旧有观念捆绑。用自己的方式，成就了中国时装界设计意识上的蜕变。

Vega：独立设计师就是可以指定游戏规则的人

Vega



Vega 说话柔声细语，声音很甜美，与她作品呈现出来的力量和棱角正好相反，却跟她独立的内心非常像。

“衣服不单单起到穿在身上要美观大方的作用，应该是代表一种个性。”Vega 喜欢思考服装之外的事儿，比如每个人的想法、物质和男人对女性的需求。她把这些都放在了设计里，形成一种独立女性的力量，寂寞的、孤独的，也是蓄势待发的。“独立设计师品牌更加让我激动的就是这一点：游戏规则由我来定。任何东西我都可以做主，自己的牌子反映了自己的生活、情感，都是自己看得见摸得着的东西。这是一个和平的社会，这样的时代是温和的，对于艺术创作也一样，它的进步不可能有大的跳跃，所以就深入到生活中挖掘，总归是能够挖掘到非常有价值的文化信息和社会信息。”



### Q&A

“SFORZANDO”这个品牌名字从何而来？

是意大利文，意思就是坚强有力，它是一个音乐术语，指的是弹钢琴最用力的时候。在意大利文中是指在你很想到达某一个高点时，用尽全身的力量到达那里。我想让女性知道自己是需要独立的，很多东西需要你去努力。

如果要比较一下，你觉得你们新生代设计师跟前辈设计师有什么不同？

大家各有风格，各有不同的历史作用。我觉得作为设计师，首先要懂得欣赏自己的作品，你才有可能站在那么多人面前去展示作品，你才有勇气让人把它穿在身上。这个行业完全是个评论和被评论的行业，老一辈的设计师有他们的观点和欣赏的东西，我们新人有新的方法和新视角。作为一个设计师，你不应该批评其他设计师的作品，每个设计师的人生都不同。每个人每天经历的事情和环境都不同，产生的反应也都一样，他们有他们需要坚持的，我们也有我们需要坚持的，没有好或不好。

现在国内有些人开始觉得“私人定制”是个不错的选择，你怎么看？

能够在外表体现地位的就是服装，这听起来有点虚，但时尚本质就是“虚荣心”。大家买衣服就是为了好看、为了显示自己的身份，私人定制也是一样，就是为了与众不同。



张弛：性感、  
炫彩中夹带  
着无所畏惧  
的自由

张弛



跟张弛聊天，就是聊天，会冲破所谓“采访”的束缚，因为他会放下“设计师”的身段，用一个地道北京人的口气和思维跟你“瞎聊”。十年的英国和意大利之旅，丝毫没有改变他那口“胡同片子”的口音。他喜欢使用象声词，“咄”、“嘭”、“啜”之类，掺杂在他的成长故事和设计思想里，哈哈一乐之后，细品竟然很有嚼头儿。他是直接的，嬉笑地对服装和设计师进行点评，表面很平常，有点儿讨一乐儿的意思，内容深究下去，却有着刀刀见血的犀利。

穿着“钩子（NIKE）”走出国门的张弛，在十年之后，用他的自创品牌“Chi Zhang”开始跟中国的服装业界对话：性感、炫彩中夹带着无所畏惧的自由。那是张弛对现代中国文化的视角和解读。“新生代的设计师优势非常明显，我觉得我们更能跟国际接轨。”“因为是一样一样的！”张弛如是说。



范然：我们  
在摸索着具  
有中国特色  
的服装之路

范然的父亲是建筑设计师，母亲是出版社的编辑，她从小就是在画图纸的父亲身边捣乱、看日系服装杂志的母亲身边撒娇长大的。耳濡目染，范然开始对画画和服装、饰品着迷，给自己的芭比娃娃做漂亮的裙子、做一本“手工时尚小画册”是范然童年最钟情的游戏。

高中时代，范然的内心已经对未来的求学目标有了准确定位，那就是最负盛名的英国圣马丁服装学院。那一年，圣马丁服装学院在中国大陆只招了十几个孩子，范然用她过往的绘画作品、手工作品赢得了最高分，顺利就读圣马丁。数年后，当范然以“FIRST AWAR D（年度最杰出的毕业生）”的荣誉毕业，也同时开始了她回国建立自己的设计师工作室的创业之路。

范然的设计作品“简洁、摩登、优雅”，诸多细节和剪裁中既有女性的内敛品质，又有鲜明的张扬特性，她说这是她一贯秉承的做人态度：放低姿态地去吸纳生活中的精彩，却又在专业技巧上放得很开，是一种管理者姿态般的张扬。

范然



#### Q&A

作为新生代设计师，您觉得跟你们的前辈比起来，优势主要体现在哪儿？

目前新生代的设计师们都很年轻，且大部分都有留学经历，并受过国外服装设计教育的熏陶，眼界更国际化，跟当下的服装行业更接轨。有个有趣的现象，目前中国新生代的设计师们很多都是80后，不能绝对说完全没有受到旧有观念的束缚，一般大家都是在国内读完高中或大学后才出国的，在国内的学习过程中还是受到了很多束缚，所以我一直认为现在出色的设计师们都是在摸索着走有中国特色的服装设计之路。

年轻一代的设计师作品中，的确很少见到中国元素，您觉得这是新生代设计师正在努力向外开拓的新中国风格吗？

为什么一定要有民族风的元素呢？民族风可以在某几季的作品里玩玩，但不一定非要贯彻始终，服装设计本来就是多元化的，不应该被外界加上条条框框，从没听说过有哪个法国设计师说他只做法国元素的东西。应该说新生代设计师在努力探索和开创自己的风格，他们代表的是中国服装行业的新力量、新血液。

有观点认为，在欧洲，消费者愿意去购买独立设计师设计的服装，而中国的奢侈品消费还停留在Logo阶段，您如何看待这种观点？

这是一个过程，是中国服装行业必经的阶段，时间会改变这现状。现在奢侈品的主要顾客群年龄大部分是25～40岁之间，但在未来的5～10年间，这个年龄段的顾客群将会以90后、80后和70后为主，而他们与目前25～40岁的人群相比，更愿意尝试和消费设计师品牌。



# Your Private Doctor

## 开启私人医生定制时代

一席典雅高贵的土耳其丝毯，需要近 2 年的工夫编结；  
一块名贵的江诗丹顿珐琅彩绘腕表，要耗费 400 个小时的人工。  
如此奢华、尊崇的制作工艺，唯有专属私人定制能够做到。  
“私享”时代，私人定制已从定制服装、私人银行扩大到健康服务领域，  
慈铭·奥亚国际医疗会所首创的健康私人定制，  
引领着财富阶层全新的健康生活品质。



### 健康私人定制的时代背景

#### 健康私人定制势不可挡

当下，优秀企业家、高知人才、名人名媛猝死、患癌的噩耗频传，财富阶层健康告急。越来越多的财富阶层健康意识开始觉醒，追求高质量的医疗服务享受，疾病预防及健康管理意识增强，以保证自身生命健康质量。而现今“大众化”千篇一律的普通体检、“喧嚣的就诊环境”、“优质专家医疗资源一号难求”的落后医疗服务无法满足财富阶层高标准的就医需求。慈铭·奥亚国际医疗会所，以集疾病预防、私人医生服务、全维度健康管理、顶级就医绿色通道于一体的全新健康私人定制高端医疗服务的模式出现，恰恰契合了财富阶层的健康需求。



#### 健康私人定制优势尽显

传统医疗，优质医疗资源缺乏，看病难，健康质量得不到保障；传统优质专家资源“一号难求”，医生一天面对上百个患者，患者与医生对话的时间仅仅是2~3分钟的短暂沟通，医生仅仅为您治病，没有更多精力关注您后期的康复及健康管理。健康私人定制与传统医疗资源相比，优势相当明显：

【用心】健康私人定制超越传统医疗，秉承“上医治未病”的理念，更加注重疾病预防及后期养护服务；

【专属】私人医生与患者沟通更深入，更加注重个性化，量身定制最适合的多元化健康管理方案；

【专业】整合国际顶级专家医疗资源，引进尖端设备，定制专业健康解决方案；

【便捷】会员可享每年数次的上门医疗服务，足不出户，即享优质医疗服务；私人医生动态健康跟踪，随时随地提供健康指导及咨询；

【尊崇】院士专家团、海外专家、私人医生多对一围诊、远程会诊，患者真正感受到上帝般的优待；

【奢华】会所式诊疗环境，私密、幽静、典雅，让患者舒缓、轻松、愉悦地享受诊疗。



## 私人医生为您深度体检

### 了解身体潜在的危机

现代男士、女士共同面临着癌症、猝死、亚健康、慢性病的威胁。除男女常见的失眠多梦、精神抑郁、烦躁易怒、身体乏力等亚健康症状之外，还有许多常见疾病。



#### 男士常见多发疾病

肺癌、肝癌、糖尿病、肥胖症、三高症、男性功能障碍



#### 女性常见多发疾病

乳腺癌、宫颈癌、内分泌紊乱、乳腺增生、体内毒素堆积、提前衰老、不孕

### 健康私人定制 化解身体危机

无论是告急的癌症、高发的慢性病、亚健康，还是超标的体内重金属、过早的衰老，慈铭·奥亚健康私人定制服务整合全球顶级医疗资源，引进国际一流尖端设备，借助定制深度体检、功能医学、抗衰老排毒治疗、全维度健康养护手段，帮助您防癌、防猝死、预知未来健康状态，改善亚健康、慢性病，延缓衰老，实现长寿梦想。

### 了解我们身边的危害

海洋污染、空气污染、土壤污染、农药残留，甚至一些不合格的日常用品、经常熬夜、不吃早餐、暴饮暴食、吸烟酗酒等不良生活习惯都会威胁我们的身心健康。雾霾、塑化剂、镉大米、毒姜、毒蔬菜……致使现代人“吸毒”“食毒”，毒素、重金属全方位入侵国人的身体。导致国人癌症告急、猝死频发、亚健康、慢性病高发、重金属超标、提前衰老。资料显示，中国每分钟就有1人死于猝死；每6分钟确诊1人患癌；每年2.6亿人罹患慢性病，其中85%的人因此丧生。美国《移民与难民研究》爆料：来自中国大陆的移民血液中铅、镉、汞等重金属含量高于来自其他亚洲地区的移民。



### 私人定制的流程都有哪些步骤？

- 1 私人医生与患者面对面问卷沟通，全面分析您的健康状况；
- 2 依据问卷结果，量身定制专属深度体检方案；
- 3 深入细致的健康体检、检测，无死角洞悉癌症、猝死、慢性病等健康风险，预知未来健康趋势；
- 4 私人医生围诊，院士专家、海外专家会诊，定制一对一健康养护调理方案；
- 5 定期动态健康跟踪管护，实时调整健康管护方案。

### 慈铭·奥亚的专业、服务优势是什么？

- 【设备先进】引进世界顶级尖端医疗设备。如：全景3D口腔CT、心血管-全身高清螺旋CT、1.5T核磁共振、乳腺钼靶、西门子实验室自动化生化免疫分析系统等一流设备。
- 【定制就诊】依据360度问卷调查结果、科学的健康评估结果，量身定制健康方案。
- 【多对一专家围诊】私人医生围诊，院士专家、海外专家会诊，多学科专家围绕一个客户一对一定制高水平的健康养护调理方案。
- 【多元化健康管理】以养生保健、运动医学干预、医学营养治疗、心理调适、行为干预、再生医学修复等为综合手段，进行多元化一站式健康管理。
- 【就医绿色通道】私人医生整合全球顶级医疗资源，在您及家人需要就医时为您联系就医绿色通道。
- 【上门医疗服务】慈铭·奥亚国际医疗会所还会为会员提供上门医疗服务，让您足不出户尊享高品质医疗服务。



信用卡特惠  
SALE

### 慈铭·奥亚国际医疗会所专享优惠

活动时间：2013年7月15日至2013年12月31日

活动卡种：北京分行发行的工银白金卡

活动内容：

精英人才生命风险筛查评估A套餐（2.3万元/人）

检查内容：包含防猝死、防中风、防癌检查项目

优惠内容：（二选一）

优惠一：享服务价格9.5折优惠

优惠二：在原服务价格、服务内容基础上，赠送价值2000元的牙科、运动医学项目

精英人才生命风险筛查评估B套餐（4.6万元/人）

检查内容：包含防猝死、防中风、防癌及家族遗传病史检查项目

优惠内容：（二选一）

优惠一：享服务价格9.5折优惠

优惠二：在原服务价格、服务内容基础上，赠送价值5000元的牙科、运动医学项目

※ 报名热线：（010）59658733/18910108926

### 健康私人定制体验

### 慈铭·奥亚如何进行健康私人定制？

慈铭·奥亚国际医疗会所健康私人定制服务，先由私人医生与患者进行面对面问卷沟通，包括了解患者的家族史、过往病史、身体健康现状，根据患者自身情况量身定制专属健康评估方案，多学科私人医生进行围诊，必要时邀请院士专家、海外专家会诊，依据评估结果一对一进行健康治疗及养护。并依据患者的身体变化，实时动态调整健康管护方案，24小时健康在线，随时随地提供健康指导。

在您及家人需要去三甲医院及海外就医时，慈铭·奥亚私人医生会为您及时构建绿色就医通道，为您及家人就医提供便利。



徐荣  
慈铭·奥亚国际医疗会所私人医生，哈佛大学医学院附属Beth Israel医院博士后，哈佛大学医学院附属Dana-Farber肿瘤研究所研究员，国内多家三甲医院心内科医生。



# Crazy University

## 名校也疯狂

文 / 王茜

僵尸、爬树、Lady Gaga、生吞活乌贼……我们很难将这些直逼社会和公民参与底线的字眼同世界级名校联系起来。然而，令人惊叹的是，这些竟然是众多名校开设的热门课程和广受学子们欢迎的社团。



### 古怪社团



#### 2. 剑桥大学 纽纳姆修女俱乐部

(1) 会员资格

只有纽纳姆学院的女生才可参加。

(2) 入会仪式

吃完咬在男生嘴里的甘草根，吃到最后要和这个男生接吻。然后必须舔干净一个光着上身的男生身上涂的奶油和巧克力。尽管就邪恶程度来说，纽纳姆修女俱乐部在剑桥来说已不算什么，但这个俱乐部以“果冻摔跤”闻名剑桥。“果冻摔跤”是指穿着比基尼的美女在果冻里肉搏，加之旁边人的呐喊助兴，气氛热烈。



#### 1. 牛津大学布林顿俱乐部

(1) 会员资格

布林顿俱乐部的会员必须具有纯正的蓝血血统，接纳来自最有钱家庭、出身最好中学、可成为未来世界领袖的学生，诸多国王首相都是该俱乐部的成员。

(2) 入会仪式

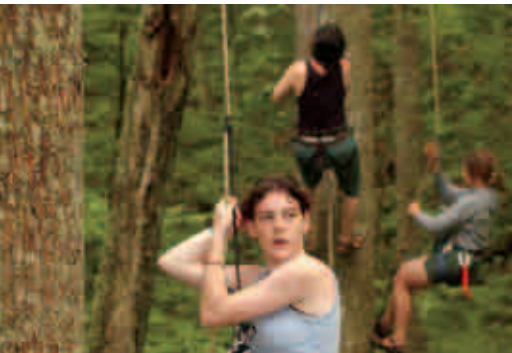
候选人确定后，全体成员对其进行秘密考察、表决。当一群强人突然从窗户爬进你的宿舍，把你家洗劫一番，那么恭喜你，布林顿接纳了你，这是欢迎新会员的一个仪式。接下来，花钱的时候到了：先去有 300 多年历史的伦敦著名裁缝店牛津分店定做一套礼服，这两年置装费约 3000 英镑；此外就是每年 1 万英镑会费。收上来的会费主要用于购买香槟酒——尽可能充足的香槟，以及喝醉后搞破坏的赔偿金。如果你负担不起这些费用，连提名的资格都不会有。

### 另类课程

#### 1. “最轻松的课程”

肯塔基州当维尔市中央学院：散步课

在肯塔基州当维尔市的中央学院，学生们可以选择“散步的艺术”这门课。上课时，你可以同教授及他的狗一块儿在附近散散步，阅读一些著名的漫步者的著作，如康德和尼采的作品，去体味那些风流潇洒的人们的心灵，待散步归来，就会发觉自己的心灵得到了升华与净化。



#### 3. “最多动的课程”

康奈尔大学：爬树课

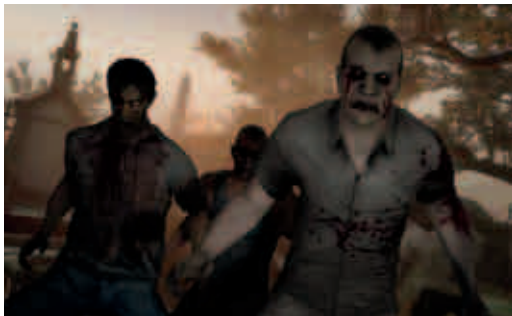
爬树课是康奈尔大学开设了多年的课程，这门课的热门程度堪比抢订春运火车票，选课时鼠标稍慢一点就选不上了。根据康奈尔大学课程目录的介绍，这门课程将教会你：如何安全地爬上任何树，并在上面自由移动，甚至在树木之间灵活穿梭。是不是超酷？！

学校希望通过爬树课不仅仅是传授给学生生存、逃生、急救技能，更加希望通过生存技能教育，教会学生正确的生活观、人生观。

#### 2. “最恐怖的课程”

巴尔的摩大学：僵尸课

在巴尔的摩大学的课程目录上，有一门名字听起来就让人毛骨悚然的课程——“僵尸课”。这个课程由专门撰写僵尸书籍，同时也是盖皮娱乐博物馆馆长的阿诺·布隆伯格执教。该门课程要求学生观看 16 部经典僵尸电影，并阅读《巴尔的摩太阳报》连载的僵尸漫画，写作课上学生还被要求写下自己想象中的僵尸故事。这所大学的通信设计学院主席乔纳森称：“这是个有趣、异乎寻常的课程，但这又不仅仅是一个独立的课题，在学习僵尸的一切知识的过程中，学生们也在学习大众文学与传媒的运作，以及如何用僵尸作品来反映时代特征。”



#### 4. “最时尚的课程”

南卡罗来纳大学：Lady Gaga 课

如今，人们提起 Lady Gaga 常常用特立独行、怪异、夸张、雷人等字眼形容她。那么，严谨、深奥的社会学与 Lady Gaga 能碰撞出怎样的火花呢？南卡罗来纳大学一位社会学教授是 Lady Gaga 的铁杆粉丝，曾经看过她 30 场现场演出。于是，他将流行娱乐与自己的专业结合起来，在 2011 年春季开始为学生开设一门名为“Lady Gaga 和名人社会学”的课程。

这门课将从 Lady Gaga 的音乐、录影带、时尚以及其他艺术作品等方面来研究其成名的社会学意义，并探讨商业推广策略、新旧媒体的角色、粉丝及演唱会等主题。



# The Qixi Festival

## 七夕的传说——从教条回归人性的神话

文、图 / 南瓜剑客

公历 8 月初，立秋之后，便接近农历七月初七了，

我们从小就知道，这一天喜鹊要去银河上搭桥，

让分离了一年的牛郎织女能再度相会。纵观中国古代的民间故事，没有比这则更加浪漫而又悲伤的了。

牛郎和织女，是在漫长的封建制度下受到长期压抑却依旧坚持自我的象征，

鼓舞着一代又一代的中国人，尤其是女性，去追求属于自己的爱情。



## 迢迢牵牛星，皎皎河汉女

自古以来，历朝历代中国的皇帝们每年春天都要举办盛大的祭天仪式。这一天，皇帝要执犁，皇后要采桑，象征着男女的自然分工——男耕女织。天空中的牵牛星与织女星，正是对应这一职能，提醒着地面上的人要守其本分、辛勤劳作。原本这个职能由二十八星宿中的牛宿与女宿负责，但由于这两个星宿不好辨认，所以最终由位于银河系两边的两颗一等星担任。

可是，无论是宫廷中负责观星的星象官，还是远古留下的著作，都没有说明牛郎和织女具体是什么关系。可他们偏偏在银河的两端互相孤零零地守望。远古的中国人望着他们，尽管内心依然被强大的天庭官僚主义所压迫，但也滋生出一丝丝同情。

这微弱的同情迅速得到了共鸣，虽然在《诗经》中，牵牛星与织女星还没有私人关系，但到了汉代《古诗十九首》，就有了明确的描写：“迢迢牵牛星，皎皎河汉女。纤纤擢素手，札札弄机杼。终日不成章，泣涕零如雨。河汉清且浅，相去复几许？盈盈一水间，脉脉不得语。”曹植《九咏》注中还明确说“牵牛为夫，织女为妇”，这是认为牛郎织女是夫妇的明确记载。当时的人们已经接受了牛郎织女为夫妇，却因为不好好工作受到天庭惩罚的事实。古往今来，无数文人骚客都在同情着他们，杜牧、李商隐、范成大、秦观、汤显祖等，他们的诗词均流传至今，无一不透露出事实：男女之爱是人类最自然的情感，即使封建礼教以“存天理，灭人欲”否认着他们的情感，也阻挡不了一代又一代的中国人为他们叫好加油。织女和牛郎的故事也从不思进取的夫妇组合，变成了勇敢追求个人幸福的叛逆典范。这抗争比起希腊来或许很微小，但在中国已是奇迹。在古板克制的神话体系中，留出了一片天空或者一天的时间，让人们能感受自由的呼吸。



“牛郎”的演化历史很复杂，这颗一等星原名“河鼓二”，与牛并无关系，且在与织女星相对时，也先名为“牵牛星”，牛为主体，象征着牛在农耕活动中的重要性。但是随着这则神话的广泛流传，牵牛的“牛郎”逐渐取代了前者，成为织女星的丈夫。

## 风格迥异的的东西方天文体系

熟悉神话的朋友，对希腊的神话传说一定都不陌生，比如 2012 年上演的美国大片《诸神之战》，就是希腊神话中很有名的“神话家族”，包括英仙座、仙女座、仙后座、仙王座和鲸鱼座等，一个神话就涵盖了北天大部分星空。对自由浪漫的航海民族希腊人来说，星辰是伴随他们度过漫漫长夜的好伙伴，充满五花八门故事的神话体系就在水手们的想象中诞生出来，并成为之后希腊文学乃至整个欧洲文明的根基。但如果告诉中国古代的星象学家，起源于巴比伦、丰富于希腊的西方天文体系与东方星象是如何互相联系的话，他们一定会大呼“不成体统”、“狂妄无知”，完全无法理解怎么能将神圣不可亵渎的星象具化为家庭伦理剧模式。如果让皇上知道他的象征星不过是希腊人眼中的熊尾巴，只怕要有人掉脑袋了。

在中国古代的宇宙观里，宇宙的中心、万物的本体是天，天是绝对至高无上的，连大地与冥界的事务也都由“天帝”来管理。这与希腊神话中宙斯三兄弟瓜分三界的概念完全不同。影射到我们的星宿排布，也是等级森严，不可随意调侃取笑的。从守护四方、管理季节的四圣兽，到天界政治中心的紫微垣，几乎所有的星辰都被严格的制度格式化着，让人感到强大的权力从天空中压制下来。而且这一使用，就从周朝一直延续到了清末，贯穿整个中华文明史。可偏偏在这完美强大，看似亘古不变的天庭官僚系统面前，出现了一对“叛徒”，他们就是牛郎星与织女星。

### 七夕为何变成“中国情人节”

虽然七夕原本拥有祈祷心灵手巧、高中科举、早生贵子等多重含义，但是到了今天，似乎只剩下牛郎织女的故事深入人心。原因无外乎中国女性社会地位的进步，让她们不用再单独依靠女性身份来获取幸福，而是更多地渴望爱情。敢于追求浪漫的情怀，也唯有在丰饶的社会中才会有这份宽容。





七夕这一天能成为苦命夫妻一年一度相会的日子，其中暗含了多少朝代女性对恒久爱情的企盼与渴望。



## 乞巧节：七夕文化的真正载体

“七夕和下九，嬉戏莫相忘。”这是《孔雀东南飞》中，刘兰芝被遣回娘家前，与小姑话别时说的话，可见在南北朝时期，七夕已是家族中女性聚在一起的重要日子。在古代民俗中“七”具有生殖意义，因此许多民俗也与“乞子”有关。碰巧的是，在《孔雀东南飞》中受到婆婆嫌弃的刘兰芝，虽日夜纺织不能停歇，却仍被冠以“懒惰”的罪名。或许她的故事也暗含着牛郎织女被拆散的真正原因。人们对于君臣、父子的社会结构充满无奈和愤怒。

织女别名“七娘”，与后来在黄梅戏中“七仙女”的排行关系相呼应。在周处的《风土记》中曾云：“七月七日，其夜洒扫庭中，露施几筵，设酒脯时果，散香粉于筵上，以祀河鼓织女。”祭拜之后，姑娘们手执彩线对着月亮将线穿过针孔，如一口气能穿七枚针

孔者叫得巧，被称为巧手，穿不到七个针孔的叫输巧。未出阁的女孩们，要在这一天向织女祈祷自己心灵手巧，嫁得好婆家。而已婚女性们则要向织女祈祷自己早生贵子。七夕之后，姑娘们将所制作的小工艺品、玩具互相赠送，以示友情。

当然，无论是在充满了少女情怀的年纪，还是已为人妇的忙碌主妇，作为女性真正希望得到的，还是对自己不离不弃的如意郎君。虽然她们所祭拜的神是一位工匠之神，但在她们的心里，织女是爱情之神。七夕这一天能成为苦命夫妻一年一度相会的日子，其中暗含了多少朝代女性对恒久爱情的企盼与渴望。无论时代如何变化，作为女性这种心情却是超越时空、超越历史地产生着共鸣，并让冰冷没有人情味的中国星空，最终闪耀起了人性的光芒。



## 七夕古旧习俗

随着社会的发展，乞巧节的习俗大多随着工业以及文明的进步而消失了。唯独留下了爱情的成分。不过在漫长的古代历史中，七夕这一天是相当丰富多彩、含义深刻的。

### 女：喜蛛应巧

蜘蛛是家中很常见的一种虫类，善于纺织结网的它，在乞巧节这天，也成为小孩子们拿来竞技的对象。或许今天的女孩们觉得蜘蛛很可怕，但在古代，这项活动相当普遍。明田汝成《熙朝乐事》记载：“七夕以小盒盛蜘蛛，次早观其结网疏密以为得巧多寡。”谁捉来的蜘蛛结的网好，谁就赢了。

### 男：祭祀奎星

七月七日也是奎星的生日，即北斗七星的第一颗星。很多读书人在自家厅堂里供奉奎星，庙宇中也把他与文昌帝君等合祀，成为读书人考试中榜的保护神。不少地方，读书人到了七夕，是用买蛙放生的方法来祭祀奎星，因古字“奎”与“蛙”相通。如今，北京陶然亭公园慈悲庵内尚有一尊奎星画像碑，左手持墨斗、右于拿笔、麻脸跛足、面目狰狞，呈点批状元的姿态。



## 《红楼梦》中的七夕文化

曹雪芹对中国传统节日细致入微的描写，早已成为学者研究古代民俗的重要来源。乞巧节作为女性的节日更是该书中重要的线索。尤以王熙凤向刘姥姥请教怎么给女儿起名字最为人熟知。除此之外，与七夕文化相关的情节还有很重要的几处：

1. 第18回元春省亲点的四出戏是《豪宴》、《乞巧》、《仙缘》、《离魂》。《乞巧》出自《长生殿》第22折《密誓》，讲唐明皇与杨贵妃七夕盟誓，感动了天上的牛郎织女。
2. 周汝昌认为证明贾宝玉与史湘云最后结为夫妻的最大证据——“因麒麟伏白首双星”。“双星”指牛郎星和织女星。
3. 宝玉曾作诗谜：“天上人间两渺茫，琅玕节过谨提防。鸾音鹤信须凝睇，好把唏嘘答上苍。”谜底一般认为是风筝，风筝本是春天才放，至夏天七夕后多雨，一定要收藏好。琅玕节被认为是乞巧节的道教叫法。
4. 贾宝玉撰《芙蓉女儿谏》祭奠晴雯：“楼空鸂鶒，徒悬七夕之针；带断鸳鸯，谁续五丝之缕？”用织女纺织之神的身份，暗喻晴雯高超的针线技术已随伊人一同消失。





## The King Of Jade 翡翠——玉石之王

文、图 / 七彩云南

如果让我们形容中华民族，一定是黄色的皮肤、黑色的头发和绿色的翡翠。

古代君子必佩玉，即要求君子时刻用玉的品德要求自己，规范人的道德，用鸣玉之声告诫人的行为举止。

如今，佩玉更具有体现人的身份、感情、风度，以及语言交流的作用。



天使之恋

### 翡翠的“江湖”地位

“玉养人，人养玉。”翡翠与其他玉石一起在中国历史的长河中构成了独特的玉文化现象。它不仅仅是一种美丽的石头，更是人们精神、愿望寄托的载体。翡翠则以其独特的魅力和卓越的品质，成为玉石家族的王者。

翡翠是以硬玉岩为主的辉石类矿物集合体，其他包括钠铬辉石、绿辉石、霓石、角闪石、钠长石等。翠的摩氏硬度为6.5~7，是玉石中硬度较高的品种。由于含有铬、锰、镁、铁等不同的微量元素和矿物，翡翠呈现出缤纷绚烂的色彩，有绿、红、黄、紫、白、蓝、黑等颜色，成为颜色最为丰富的宝石，这是其他宝石无法媲美的。一块同时并存有多种色彩的翡翠，不仅寓意丰富，也更加珍贵。例如：红绿并存称为“椿带彩”、“双喜临门”或“福禄双全”，红绿紫并存则是“福禄寿”，再加上黄色就成了“四大喜”，如果还有白底色的就弥足珍贵了，被誉为“五福临门”。

世界上产出翡翠矿物的地方主要有缅甸、哈萨克斯坦、俄罗斯、危地马拉、美国和日本，但具有商业价值的翡翠只产自缅甸北部的伊洛瓦底江支流雾露河流域。由于这一带在历史上曾隶属于云南永昌府腾越州（现今云南的保山、腾冲）管辖，而翡翠的发现、开采和行业兴起，都由云南人开创和把持，因此有“玉出云南”之说，翡翠又被称为“云南玉”。



金玉满堂

至尊舍利盒

金玉良缘

### 翡翠在中国的繁华盛世

明末清初时翡翠开始流行，特别是到了清朝，康熙年间在腾冲为朝廷定做的官印所用的原料就是高档翡翠。纪晓岚《阅微草堂笔记》：“记余幼时，人参、珊瑚、青金石，价皆不贵，云南翡翠玉，当时不以玉视之，不过如蓝田乾黄，强名以玉耳。今则为珍玩，价远出真玉上矣。”慈禧墓葬中也有大量翡翠制品陪葬，尤其是一对绿皮红瓢的翡翠西瓜，足见慈禧对翡翠青睐有加。翡翠文化也在此时独树一帜，逐渐形成一种潮流并在朝野上下受到爱戴。今天所见的翡翠旧物中，多数为那个时候的产物。2006年，在北京首都博物馆展出的李莲英的翡翠扳指价值不菲，足见清廷上下对于翡翠的挚爱无与伦比。

早在清代，工匠们就把黄金与翡翠相结合，加工成镶嵌翡翠饰品，也就是通常说的“金镶玉”。时至今日，市场上大部分翡翠饰品仍然延续了“祖母式”的设计风格，在造型上保留了中国传统吉祥图案，如龙、凤、如意等题材。





## 缅甸公盘：翡翠原料交易

缅甸作为商业级翡翠的唯一产地，对翡翠资源管理严格，只有通过“公盘”才可交易，否则视为违法。翡翠公盘每年举办4～6次，由缅甸政府或军方举办和主持。翡翠矿主将开采出来的翡翠原石交由缅甸政府或军方矿业部统一编号，集中进行拍卖。

在缅甸翡翠公盘上，80%以上的原材料采取暗标的方式进行竞价，即竞拍者将自己估算的合理价格投入暗箱，出价高者中标。由于竞拍者之间都不知道对方的投标价格，出价高了会增加成本，价低了又会被别人买去，因此投标价的确定是非常微妙的。缅甸翡翠公盘上的所有毛料都公开展出几天，翡翠商们对所有展品一件件观察，从中挑选出自己需要的毛料，然后评估其价格，确定出最佳的投标价，投入投

标箱中。在正式下标的次日开始正式逐一公布每件料中标的公司、中标的价格。

这几年，在公盘上，翡翠原石的价格也呈现出节节攀升的趋势。2005年，一块重183.5公斤的翡翠原石，成交价7200万元人民币，是底价的6.54倍。2006年，有94件毛料超过底价10倍成交，最高成交价为底价的66倍。2007年，一块重171公斤的翡翠原石底价达8000万欧元（约合人民币8.7亿元），创单件翡翠原料底价的最高纪录。2008年，一件被切成四块的重约420公斤的翡翠毛料，以2.4亿元人民币创造缅甸“公盘”单件翡翠毛料成交价的最高纪录。2010年公盘中，一块2008年以20万美元购入的重6公斤的玻璃种紫罗兰色翡翠，底标价58万欧元，中标价1989万欧元（近2亿元人民币），平均每公斤约3300万元人民币。

## 从拍卖看翡翠的收藏价值

拍卖是私人投资高档翡翠、交易变现的一种主要形式和途径，一个个拍卖新纪录的诞生，无疑体现了经济发展的大背景下，市场对于翡翠的旺盛需求，以及高档翡翠强盛的价值增值能力。翡翠正吸引着更多的投资者、收藏家的目光。

配有卡地亚红宝石钻扣的MDIVANI翡翠珠链为已故BARBARAHUTTON及NINAMDVANI公主收藏，早于1988年就已220万美元（1700万港元）的世界纪录成交，1994年又在香港佳士得拍卖会以3302万港元拍出。2010年香港苏富比春季拍卖会上，35颗翡翠项链估价3800万港元，经过一番激烈争夺，终以4322万港元成交。2012年苏富比春拍，翡翠笑佛配钻石吊坠项链估计1500万～1800万港币，成交价1522万港币。一件估价3.8880亿元人民币的童子观音摆件在广东保利2012年12月15日的冬季拍卖会上，以4.7460亿元人民币刷新世界翡翠拍卖史的新纪录成交。2013年苏富比秋拍，一条翡翠配钻石项链估价300万～400万港币，成交价386万港币。



柔情翠语

## 怎样评价翡翠的优劣？

**赏颜色：**“色差一分、价差十倍”。翡翠的颜色是决定其价值的重要因素，翡翠以绿色为贵，而翡翠的绿色主要从浓、阳、匀、正四个方面评价。浓，指颜色的饱和度；阳，指颜色的明亮程度，高档翡翠要求颜色艳丽、明亮大方；匀，指翡翠颜色分布的均匀程度；正，指翡翠颜色的纯正程度。  
**观水头：**“一分水十两银”。水头，即指翡翠的透明度。水头越好的翡翠价值越高。其价值从高到低依次为：玻璃种、冰种、玛瑙种、藕粉种、芙蓉种、豆种、瓷种等。  
**论质地：**翡翠的质地，指翡翠结晶的细腻程度。结晶粗的翡翠，质地一般，肉眼易见颗粒；结晶很细的翡翠，质地很好，肉眼很难见晶体颗粒。  
**品工艺：**翡翠的价值还体现在出神入化的创意和巧夺天工的工艺上，一件构思巧妙、造型精美、线条流畅、俏色独特的翡翠，其价值可以得到大大提升。



翡翠玺悦

## 怎样鉴别翡翠的真假？

**A货（天然翡翠）：**只经切割、雕刻、打磨、抛光、上蜡等物理加工，未经任何化学处理的翡翠。  
**B货：**经强酸腐蚀浸泡剔除杂质，然后用环氧树脂充填裂隙的翡翠。  
**C货：**经刷色、炔色、染色的翡翠。其颜色纯属人为的假色。  
**B+C：**经强酸腐蚀浸泡剔除杂质，然后用环氧树脂充填裂隙，并经过刷色、炔色、染色的翡翠。  
**其他仿翡翠：**绿玉髓、染色石英岩、水沫子（钠长石）、钙铝榴石、角闪石、染色玻璃。

信用卡特惠  
SALE

### 七彩云南专享优惠

活动时间：2013年6月1日至2014年5月31日  
活动卡种：工行北京分行发行的工银白金卡  
活动内容：刷工银白金卡享九折优惠（与商场活动或折扣不同享）。

## 七彩云南

COLOURFUL YUNNAN

**七彩云南**  
一个集翡翠开石、科研、设计、加工、销售和翡翠文化传播于一体的国际翡翠组织。拥有北京、昆明、温哥华三大翡翠珠宝旗舰店，先后荣获“云南翡翠第一家”、“中国名牌”、“中国驰名商标”等荣誉。

**北京七彩云南翡翠珠宝旗舰店**  
地址：北京市西城区月坛北街26号恒华国际大厦  
电话：(010) 58566060  
网址：www.7cyn.com





## 私享奢华 品味醇美 ——工银白金卡俱乐部红酒品鉴活动

为进一步提升工银白金卡品牌形象，提升高端客户增值服务价值，2013年6月1日，工商银行北京分行在北京饭店莱佛士餐厅成功举办了“私享奢华 品味醇美”红酒品鉴工银白金卡俱乐部活动。分行银行卡业务部总经理出席了本次活动，50余名工银白金卡持卡人受邀参加了本次活动。同时，活动还得到了美国运通公司及专业红酒机构的大力支持。

本次活动是工银白金卡俱乐部年内举办的第二场客户活动，旨在传递红酒文化，增强客户互动。前期，分行通过《睿意品辑》工银白金卡专属杂志面向所有白金卡持卡人进行招募，从报名的200名客户中挑选50余名持卡人参加活动。

活动在轻松愉快的钢琴曲中拉开帷幕，培训师简要介绍了葡萄酒分类、葡萄酒在欧洲和中国的发展史、真假葡萄酒的辨别、葡萄酒礼仪等。活动邀请到场嘉宾品鉴卡斯黛乐、红蔓庄园、甘恰、北海岸冰酒4款酒品，并配以精美菜品，独享至尊之感。最后，有奖问答和趣味拍卖将活动推向了高潮。活动结束后，来宾意犹未尽，在品鉴区内驻足长留。

今后，工商银行北京分行将继续通过《睿意品辑》白金卡专属杂志发布俱乐部活动信息，以新颖的活动、丰富的特惠、精致的刊物提升工银白金卡品牌价值。

## 你说·我说·他（她）说

作为工银白金卡会员，我是《睿意品辑》忠实的读者。从创刊到现在，每期杂志总能给我带来不同的惊喜。第15期《睿意品辑》刊登的信用卡知识，让我对工银白金信用卡有了更全面的认识和了解，引领我尊享最精致的人生。

——董治国

我的孩子今年读高二，明年我们打算送他出国留学。第15期《睿意品辑》正好有关于移民留学的内容，作为工银信用卡的持卡人，我们不仅找到了值得信赖的留学机构，更享受到令人欣喜的优惠。

——于洪文

《睿意品辑》的“封面专题”一直是我最钟爱的栏目。闲暇之时，我喜欢与三五好友一齐泡茶、品茶。第15期“封面专题”《春茶悠悠 品之有道》从收茶、泡茶、品茶和吃茶等8方面娓娓道来，让我更加深切地领略了蕴含中国传统生活方式的茶文化。

——杨琳



## 您可以在以下地点阅读到《睿意品辑》杂志

### • 工行相关单位

工行私人银行部	北京市朝阳区建国门外大街1号国贸大厦3期28层
工行牡丹卡中心	北京市西城区宣武门外大街121号金水大厦
工行总行营业部	北京市西城区复兴门内大街55号一层

### • 信用卡VIP中心

北部8n财富中心	北京市北四环西路65号
南部8n财富中心	北京市丰台区蒲芳路32号
东城支行营业室	北京市东城区东四十条24号
长安支行复外网点支行	北京市西城区复兴门外大街A2号
中关村支行东升路支行	北京市海淀区学院路30号
王府井新东安网点支行	北京市王府井大街138号
华贸中心支行	北京市朝阳区建国路77号华贸中心三号楼L135
分行营业部	北京市西城区复兴门南大街2号天银大厦B座二层

### • 57家财富管理中心

昌平回龙观支行、长安复外支行、朝阳支行营业室、朝阳八里庄支行、崇文新世界支行、崇文东花市支行、翠微路公主坟支行、翠微路玉东支行、翠微路五棵松支行、大兴清澄名苑支行、地安门鼓楼支行、东城东四支行、东城支行营业室、东城隆福支行、方庄东高地支行、方庄芳群园支行、房山良乡分理处、分行营业部、丰台恋日嘉园支行、丰台万丰路支行、广安门支行营业室、海淀大钟寺东路支行、海淀二里庄支行、海淀西区支行营业部、海淀西区世纪金源支行、海淀西区世纪城支行、和平里和平街支行、怀柔支行营业室、金融街复兴门支行、九龙山西大望路支行、经济技术开发区宏达北路支行、南礼士路阜成路支行、南礼士路车公庄支行、门头沟龙泉支行、密云支行营业部、平谷新平北路支行、商务中心区支行营业室、石景山游乐场支行、顺义支行营业室、顺义中山街支行、通州运河迎宾支行、通州玉桥支行、王府井东长安街支行、望京广顺支行、望京半岛国际支行、西客站青塔支行、西客站支行营业室、新街口支行营业室、宣武宣武门支行、亚运村惠新支行、亚运村支行营业部、亚运村安慧支行、延庆支行营业部、中关村东升路支行、中关村支行营业部、珠市口西河沿支行、珠市口南纬路支行