

指定的同名资金账户相联接, 银行将于协议生效日(必须为开放日)起, 自动为投资人于每个工作日办理本理财产品的购买和赎回业务。与银行签订自动投资理财服务协议的投资人亦可办理主动购买和主动赎回交易。

(1) 自动购买

客户需在资金账户中设置发起申购余额。发起申购余额是指触发资金账户自动购买理财产品业务的最低金额。

如投资者资金账户日终余额超过“发起申购余额”+本理财产品“追加购买最低金额1000元”时, 则银行次一工作日将超出“发起申购余额”部分自动按照交易级差(1000份)的整数倍为投资者购买理财产品, 不足交易级差部分不进行购买。

(2) 自动赎回

客户需设置资金账户发起赎回余额。发起赎回余额指触发资金账户自动赎回理财产品业务的最低金额。

如投资者资金账户日终余额低于发起赎回余额且资金账户日终余额与发起赎回余额之差大于本理财产品的“最低赎回份额(1000份)”时, 则银行次一工作日系统自动发起赎回理财产品, 直至补足“发起赎回余额”。如赎回导致投资者理财账户余额低于理财账户最低保留份额(1000份), 银行将剩余份额一并赎回, 并支付投资者当期收益, 理财账户余额为零。

2. 投资者主动购买、赎回

(1) 主动购买

投资者可通过银行营业网点或网上银行于每个工作日的9时至15时30分之间发起购买, 单笔购买量为交易级差(1000份)的整数倍, 购买交易即时成交, 实时扣款。

如果投资者与银行签订自动投资理财服务协议, 当投资者主动购买时, 资金账户需保持一定余额, 以避免银行系统自动将理财产品赎回补充资金账户资金(参见自动赎回业务)。由于投资者资金账户余额不足所造成的损失, 银行不承担任何经济或法律责任。

(2) 主动赎回

投资者可通过银行营业网点或网上银行于每个工作日的9时至15时30分之间发起赎回, 单笔赎回量为交易级差(1000份)的整数倍, 资金实时入账。若某笔赎回导致投资者的理财账户余额不足理财账户最低保留份额时, 银行按投资者一次性全部赎回进行处理。

(3) 巨额赎回

单个开放日中, 本产品的产品份额净赎回申请(赎回申请总

份额扣除申购总份额后的余额)之和超过上一日产品总份额的10%, 为巨额赎回。出现巨额赎回时, 银行可以根据本产品当时的资产组合状况决定接受全额赎回或部分延期赎回。

当银行认为兑付投资人的赎回申请进行的资产变现可能使产品资产净值发生较大波动时, 则在当日接受赎回比例不低于上一日产品总份额10%的前提下, 对其余赎回申请延期办理。

理财产品连续两个开放日(含)以上发生巨额赎回, 银行有权暂停接受主动购买和主动赎回申请并停止自动购买和自动赎回功能, 并最迟于次一工作日通过银行营业网点及网上银行进行公告。

提前终止

银行有权提前终止该产品, 并至少于提前终止日前五个工作日通过营业网点及网上银行进行公告, 并于提前终止日后三个工作日内将投资者理财资金划入投资者指定资金账户。提前终止日至资金实际到账日之间, 投资者资金不计息。

风险揭示

1. 市场风险: 本产品投资于债券等品种, 当投资品价格发生不利变动时, 投资者可能面临投资组合市值下跌的市场风险。产品存续期间, 若其他投资品收益率上升, 那么投资者将损失收益提高的机会。

2. 流动性风险: 若本产品发生巨额赎回, 投资者将面临不能及时赎回理财产品的风险。

3. 信用风险: 由于本产品投资组合包括企业债、信托融资项目、货币市场基金等, 投资者可能面临企业债发债企业不能如期兑付的风险, 信托融资项目借款人信用违约风险等情况。若出现上述情况, 投资本金及收益可能遭受损失。

与以往银行理财产品相比, “灵通快线”超短期理财产品最大的特点在于实时交易、实时到账, 具有活期存款的流动性特征。存续期间, 买入即时成交, 即刻享受收益; 赎回瞬时入账, 资金即时可用。该产品收益支付方式也类似于活期存款的利息支付, 每日计息, 每季分红, 若遇到加息收益也随之调高。费用方面则与开放式基金和原有的银行理财产品均有所不同, 认购费、赎回费全免。

此外, 如果签订个性化协议, 还可实现自动购买和赎回, 将闲置资金进行自动管理, 充分提高收益, 真正实现现金管理的及时、高效。 [B] (责任编辑 李婉娜)



优雅理财, 尽显尊贵

——中国工商银行苏州分行营业部贵宾理财中心全新启动

ELEGANT FINANCING, GRANT YOU A SUPERIOR VIP TREATMENT

中国工商银行苏州分行营业部贵宾理财中心于2007年12月18日正式启动运行, 真正实现优质客户和普通客户的物理分区服务, 这标志着中国工商银行苏州分行营业部以客户为中心的服务全面升级。此次升级工作, 进一步体现出工行的核心品牌, 突显理财金账户不仅是工行贵宾客户身份的象征, 更是工行为贵宾客户提供的一项功能强大、技术领先、内涵丰富的综合性、个性化的理财服务, 在为广大贵宾客户打开礼遇之门的同时, 提供更加尊贵、高效、周到、增值的理财服务。

专属理财空间, 贵宾服务更尊崇

中国工商银行苏州分行营业部贵宾理财中心目前按照工行统一的建设标准, 建立起VIP客户专属服务的独立区域。贵宾区内设置自助服务区、营销咨询区、现金服务区、非现金服务区和理财服务区五个业务区域, 真正实现对优质客户的一站式金融服务。在更限度地保障贵宾客户办理业务时私密性和自由度的同时, 为其提供最具效率和便捷的服务, 满足包括存取款、





转账、结算、投资、融资、专业理财等所有本外币业务需求。让贵宾客户与金融理财师交谈之际，可以轻松品味咖啡或香茗，度过悠闲愉快的理财时光。使贵宾理财中心真正成为VIP客户专有的优越、温馨、舒适的理财服务空间。

◆ 专家理财团队，财富管理更专业

中国工商银行苏州分行营业部注重人才培养，为适应现代化金融服务需求，积极实施岗位成才。该中心拥有经过国际金融标准委员会严格认证的国际理财师（CFP）1人、中国金融标准委员会认证的国内理财师（AFP）3人及其服务团队，该团队凭借工行雄厚的经济实力和高支持的专业水准，为贵宾客户完成全方位的理财规划。专职客户经理能为VIP客户提供一对一服务、预约服务、上门服务等，为其量身定制个性化的理财方案，包括针对不同客户需求和风险偏好的产品组合建议和套餐服务，涉及有关投资理财、风险管理、子女教育、退休养老等综合规划。专家理财团队为贵宾客户提供专业性财富管理，使其轻松实现人生各阶段的理财目标和生活目标。

◆ 专业理财资讯，多种渠道更贴心

依托工行强大的信息支持，客户经理通过面谈、电话、网络等方式，及时为广大贵宾客户提供丰富的市场资讯，及时传递基金、外汇、黄金、保险、证券、期货等方面信息。客户也可自助登录工行网站，随时了解工行最新推出的理财产品信息和业务优惠措施，使其尽占市场先机。该中心将继续定期召开专题理财沙龙、交流会等各类活动，帮助VIP客户自由把握每一个财富增长的机会。

◆ 专致市场拓展，各项业务创佳绩

中国工商银行苏州分行营业部理财中心积极提升核心竞争力项目，在服务新老客户的同时，重点抓好第三方存管工作和代发工资工作。

2007年，理财金账户客户数新增710户，总量达到1400多户，理财金账户客户总量实现了翻番。截至2007年11月末，累计销售各类理财产品达70476万元，其中代理基金销售48509万元、销售人民币理财产品15561万元、外汇理财1870万元、代销国债2090万元、代理保险2445万元。截至2007年12月28日，储蓄存款余额达73729万元，比2007年年初增长4011万元，第三方存管个人新开户达5608户，移行户达12811户，新增灵通卡25157张。

中国工商银行苏州分行营业部未来将依托客户、品牌和渠道的优势，大力倡导财富生活理念，紧紧抓住当前国民财富快速积累、居民消费和投资方式发生急速变化所带来的巨大商机，致力于提升服务品质和层次，以贵宾理财中心这个全新金融会所为载体，全面提升高端客户市场占有率。 **■** （责任编辑 李婉娜）



打造中国第一零售银行

——记中国工商银行河北分行营业部桥东财富管理中心

ICBC: TO BUILD THE NO.1 RETAIL BANK IN CHINA

品尝着浓郁的咖啡，聆听着优雅的音乐，欣赏着一对一的理财服务，这是何等惬意的享受！中国工商银行河北分行营业部桥东财富管理中心竭诚为您服务。

中国工商银行，全球市值最大的商业银行。2006年10月，在香港和上海两地成功上市后，工行明确提出了要将零售业务作为其战略发展重点，全力打造“中国第一零售银行”。

这是一场巨大的变革，为了实现这一目标，工行已把零售业务的重点锁定在了客户服务和产品创新上。只有全新的服务理念才能拓展客户，只有多样化、个性化的产品才能留住客户，两者缺一不可。贵宾理财中心，则是工行完成变革，实现战略目标最有力的武器。

中国工商银行河北分行营业部经过数月的精心筹备后，首家财富管理中心于2007年5月31日正式在石家庄市亮相，该

中心位于石家庄市金融商业中心，交通便利、地理位置优越，高端客户在购物休闲之际就可轻松行至财富中心享受理财服务。财富管理中心的成立，预示着中国工商银行河北分行营业部重点打出的一张牌就是：零售银行。

走进中国工商银行河北分行营业部桥东财富管理中心，映入眼帘的是工行统一标准建设的专属服务区：全新的服务理念，专业化的理财团队，个性化的服务方式，满足你多样化的金融需求。

凭借这一“利器”，中国工商银行河北分行营业部向贵宾客户推出了六大专属服务体系，它们既体现了对贵宾客户深情的回报，也能够切实满足贵宾客户复杂多样的金融需求。

在银行办业务，首先就是图个方便。工行从营业网点和电子渠道两方面开辟了理财金账户贵宾客户专属服务通道。桥东

财富管理中心的主要职责就是为贵宾客户服务。同时，工行还通过设立贵宾客户专享人工坐席建立了电话银行贵宾通道，客户只要拨通95588即可享受VIP人工坐席的专业服务。此外，工行推出的U盾网上银行，不仅能确保理财金贵宾客户的网上交易安全，还提供了网上无限额汇款、投资理财等各种功能。

说到汇款，人们自然会想到手续费。不用担心，工行特意对贵宾客户推出了一系列费用减免服务。例如，贵宾客户通过网上银行和电话银行汇款，可以享受免收50%的手续费优惠，并可享受异地存款免费、异地取款优惠50%的贵宾礼遇。不仅如此，该中心还为贵宾客户提供免费办理挂失、免费短信账单、免费理财策划书、免费办理存款证明、免费办理理财协议、免收网上银行和电话银行相关服务费等专享优惠。

做零售银行，个人理财是核心。财富

管理中心按照国际金融理财师标准储备了一支优秀的个人客户经理团队，他们中有1人获得了国际金融理财师（CFP）认证资格，有5人获得了金融理财师（AFP）认证资格，其总人数在石家庄市区银行同业居首位。由CFP、AFP、个人客户经理等共同组成的专家团队将为贵宾客户提供专业的理财策划和理财咨询服务。

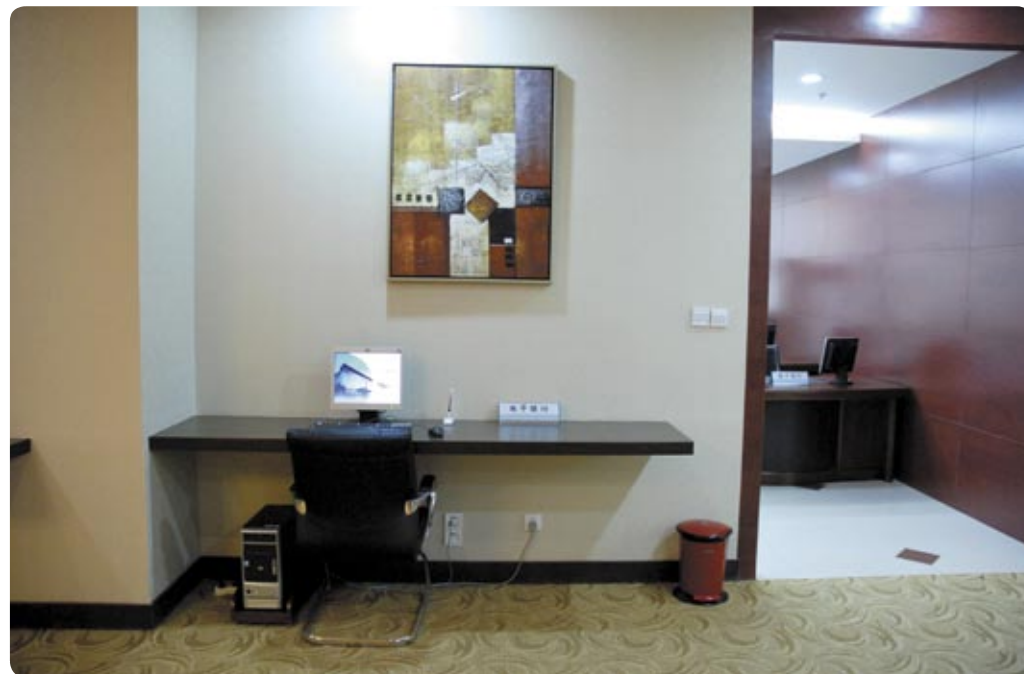
拥有了强大的人才资源，与之相配的就是丰富的理财产品。在此，中国工商银行河北分行营业部为贵宾客户推出了多款个人理财产品，它们均实现了较高收益。同时，该中心陆续推出的“点财成金”投资理财套餐，“避险港湾”人生保障套餐，“望子成龙”子女规划教育套餐，“幸福未来”融资理财套餐，“银行管家”家庭财务管理套餐等，能够帮助客户完成个人财富的全面管理，实现人生各阶段的理财目标。

个人理财，是对客户财务全方位的包装。不同的客户，对服务的需要各不相同，后期的管理也存在差异。工行已为贵宾客户推出了集中账户管理服务，客户通过一张理财金账户贵宾客户卡即可办理各类本外币存款、投资、贷款、缴费、转账汇款等业务，并可以通过该渠道对本人名下的各类账户进行灵活管理，满足多种理财需要。此外，中国工商银行河北分行营业部还新推出了联名账户、银行户口、定活通、自动转账、利添利账户、基金定投、备用金当日免息透支等专业账户管理产品，它们不仅可以提升客户账户管理效率，也可以提高资金收益。

为了让贵宾客户享受到优质服务，中国工商银行河北分行营业部财富管理中心还定期举办理财规划、证券投资、外汇投资、房地产投资等主题性理财沙龙，为贵宾客户提供增值服务。此外，该中心还将定期推出理财金贵宾客户专刊，介绍各种理财技巧以及中长期市场资讯。

该中心秉承“以人为本、以客为尊”的经营理念，以客户分层、服务分区为原则，努力提升客户关系管理和服务水平，服务

层次和服务内涵不断深化，已成为具有当地影响力、区域辐射力和同业领先的财富管理中心。■（责任编辑 李婉娜）



展望股市，波澜不惊

展望2008年的中国股市，笔者以为，经过了2007年这波行情的大涨之后，市场将进入强势震荡、整理以消化巨大获利盘及历史高位套牢盘阶段。在估值仍处于相对高位之际，强势的波段震荡整理将会是主基调。

文/曹延波

如果2006年的中国股市是跌宕起伏的话，那么2007年的中国股市则可谓波澜壮阔，而2008年的中国股市将会怎样走？笔者以为，2008年的中国股市将会波澜不惊。

回眸2007年的股市岁月，上证综指从2006年末收盘的2675点攀升至2007年10月份的历史最高点6124点，其后调整至年末收盘的5261点，可谓波澜壮阔。综观2007年年末的走势，虽没有2006年年末银行板块主导的连续攀升行情的情形出现，但对于大涨了一年的2007年度来说，年末的走势应该算是比较好的了，总算是平稳收官。

展望2008年的中国股市，各个机构都对其进行了各种各样的预测分析，且分歧较大，而笔者以为，经过2007年这波行情的大涨之后，特别是2007年10月份攀升大涨之后，市场将进入强势震荡、整理以消化巨大获利盘及历史高位套牢盘阶段，以缓冲2008年“大小非”限售股解禁规模（预计有1.6万亿元）的不利心理因素影响。在估值仍处于相对高位之际，强势的波段震荡整理将会是主基调，上证综指将保持宽幅振荡的相对横向的箱型震荡格局，但其年末的行情或将不容乐观。

无论2008年中国股市怎样大起大落，

或者有多少朵“金花”来纵情表演，金融板块中的估值会相对稍低，而正在调整的银行板块也将会担当起稳定中国股市大盘的重任，虽然当前从紧的货币政策似乎给其带来了不利的影响，但其行业龙头地位和本身独特的盈利模式及波段炒作题材，仍是中国经济持续快速发展的受益者。按一些权威机构的预测，其增速仍有可能达到50%。且经过充分调整后，作为2008年主线之一的主流银行板块仍将会不断地震荡上行，从而带动大盘缓慢的震荡盘升，而攻克和站稳沪指60日均线则是其首要的战略任务。

毫无疑问，银行板块是2008年主流板块中的主流，这基于以下三点原因：

1.除了战略上，由于其受行业的独特性和大机构资源配置所决定，更主要的是其业绩和内在价值或预期将会不断地得到提升，诸如持续的“人民币升值”、“两税合并”的实施和股指期货即将推出等等的良好预期。况且，不久之后混业经营有可能就会成为现实，而银行凭借其庞大的网点规模和良好的信誉亦将在其中占据明显优势，这也在一定程度上提升了市场对银行股的长期预期。

2.银行板块除投资基金群体重仓持

有之外，大多数QFII群体和上市公司股权投资群体（包括上市公司的高管群体）以及一些集团利益群体均是大量持有，继续堆高股价、实施其各自利益的最大化都将是他们的首要任务，只有在其股价不断震荡盘升行情当中，才能寻机出局。

3.香港股市与内地沪深两市明显地存在着时间差和A—H股价差，两地之间明显地存在互相拉抬和套现的便利之处，都可以通过港股和内地股市的联动及时间差来做高其股价，以达到机构主力各自利益的最大化，而金融板块或者说银行板块应该是最佳的选择。此种可能的情形也必将使当前的主流银行板块持续地波段式震荡盘升。

综上，2008年中国股市主流热点的大方向仍将是主流银行板块，以及一些经过充分调整的绩优并且成长性好的大盘行业龙头。相对于稳健的投资者，一些中、低价银行股的机会或将会更大一些。而激进的短线投资者，以创投概念为主的题材股，其机会则相对地比主流板块要多。但对那些经过大幅炒作而透支了未来几年空间的高价股，不易把握，还是不碰为妙，它们中的大多数或将不断地走其价值回归之路。■（责任编辑 顾晓欢）