

四合院在中国有着悠久的历史,根据现存的文物史料分析,早在两千多年前就已有四合院的建筑形式出现。在历史发展过程中,中国人特别喜爱四合院这种建筑形式,不仅宫殿、庙宇、官府使用四合院,而且全国各地的民居也广泛使用四合院。不过,只要人们一提到四合院,还是会自然而然地首先想到北京的四合院。

四合院是北京传统的民居形式,辽代时已初具规模,经金、元、至明、清,逐渐完善,最终成为北京最有特点的居住形式。旧时的北京,可以说除了紫禁城、皇家苑囿、寺观庙坛及王府衙署外,大量的建筑,便是那数不清的百姓住宅。《日下旧闻考》中引元人诗云:“云开阊阖三千丈,雾暗楼台百万家。”这其中“百万家”的住宅,便是如今所说的北京四合院。

## 规格——多样

经过数百年的营建,北京四合院从平面布局到内部结构、细部装修都形成了京师特有的韵味和风格。

北京的四合院虽有一定的规制,但规模大小却有不等,大致可分为大四合、中四合、小四合三种:

小四合院一般是北房三间,一明两暗或者两明一暗,东西厢房各两间,南房三间,卧砖到顶,起脊瓦房,可居一



家三辈,祖辈居正房,晚辈居厢房,南房用作书房或客厅。院内铺砖墁甬道,连接各处房门,各屋前均有台阶。大门两扇,黑漆油饰,门上有黄铜门钹一对,两侧贴有对联。

中四合院比小四合院宽敞,一般是北房5间,3正2耳,东、西厢房各3间,房前有廊以避风雨。另以院墙隔为前院(外院)、后院(内院),院墙以月亮门相

通。前院进深浅显,以一二间房屋作门房,后院为居住房,建筑讲究,层内方砖墁地,青石作阶。

大四合院也就是人们常说的“大宅门”了,房屋设置可为5南5北、7南7北,甚至还有9间或者11间大正房,一般是复式四合院,即由多个四合院向纵深相连而成。院落极多,有前院、后院、东院、西院、正院、偏院、跨院、书

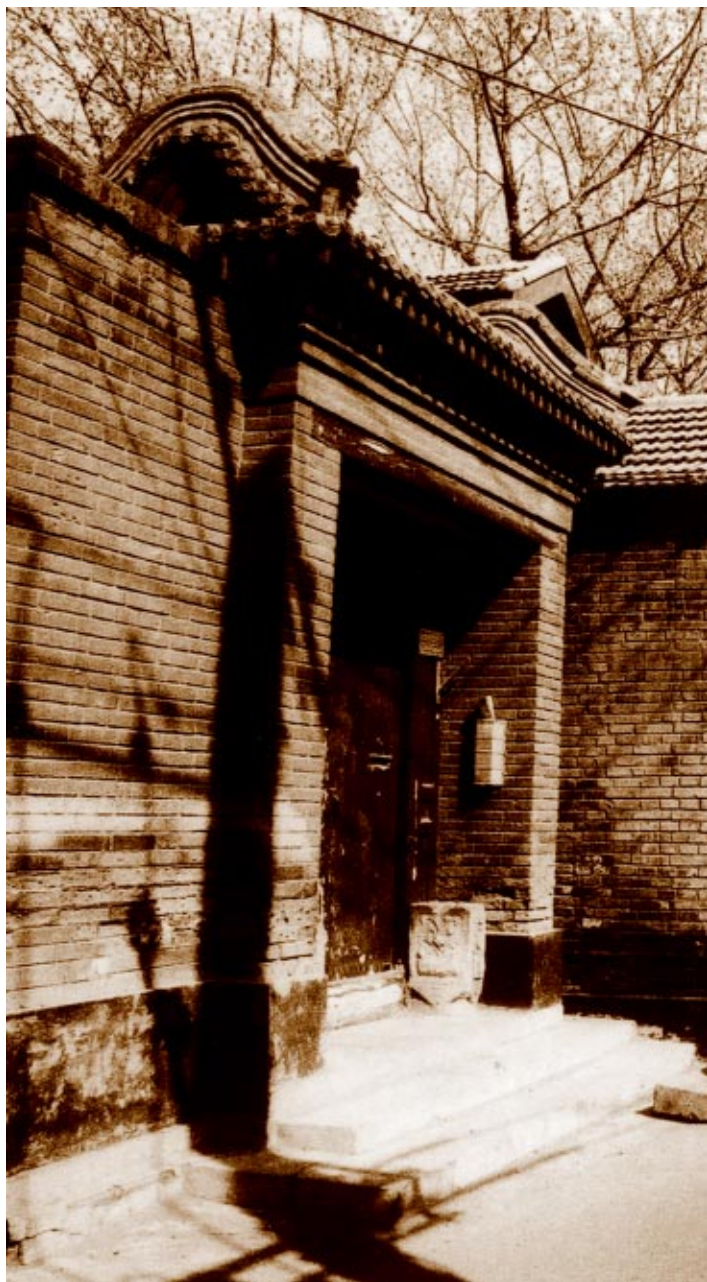


房院、围房院、马号、一进、二进、三进等等，体现了深宅大院“深”字的意蕴。二进三进之内称为“室”，因此女眷多称“内人”或“室人”。妇女一般生活在二进院落以内，即所谓的“大门不出，二门不迈”。封建皇宫实际上就是一个纵向与横向结合，多层连接的大型四合院，是封建“家天下”的象征，比如北京的故宫。



中型和小型四合院一般是普通居民的住所，大四合院则是府邸、官衙用房。北京的四合院一般是一户一住，但也有多户合住一座四合院的情况，多为贫困人家，称为“大杂院”。大杂院的温馨是许多现在已经住进楼房的老北京人所无法忘怀的。





## 形式——内敛

社会的等级、次序、性别、身份都在北京的四合院中充分体现出来。四合院之所以成为北京最普遍的居住样式，其原因之一就是这种布局方式使得尊卑、长幼、男女、主仆之间呈现明显的区别。具体来说，内宅中位置最显赫的是正房，是老一代的老爷、太太居住的地方；堂屋为家人起居、招待亲戚、年节祭祖之地；卧室在堂屋两侧，在一夫多妻的制度下，东侧为尊，由正室居住，西侧为卑，偏房居住；东西厢房是晚辈居住的地方；仆人们则居下层，这最符合中国传统社会的宗法礼教制度。北京作为千年古都，其特有的政治地位也决定了其宗法制度必然发展到高度完善、高度严密的程度。

与西方人相比，中国人性格温柔、含蓄，忌外露，这在北京四合院这一建筑形式中也明显反映出来。四合院是典型的封闭式住宅，对外只有一个街门，习惯上还是双扉紧闭的。大家关起门来过日子，有很强的私密性，不招惹是非，隔壁人家是谁，也许住过三年五载都不清楚。胡同里的行商小贩们只能高声叫卖，以吸引院落深处主妇们的注意，形成了北京独具特色的深巷货郎声。

然而就是这样一个大门，外面往往还有一字影壁或雁翅壁，用于遮挡对面房屋和不甚整齐的房角檐头。进入大门，还有一座影壁，这是为遮挡外人的视线，以保证室内生活的秘密。绕过影壁是大大的庭院，通过垂花门进入内院和室内。室内的装修有帘子、支摘窗、隔扇、风门、碧纱厨、屏风、花罩、几腿罩、炕罩、栏杆罩、圆光罩、多宝格、八角罩等等，目的都在于分隔室内空间，挡住人们的视线，这些均是中国人内向、含蓄的民族性格的最好体现。









## 居住——讲究

然而含蓄的北京四合院关上门来却又是自成天地、别有洞天。其内的房间都向院落方向开门，一家人在里面合合美美，其乐融融，展示了封建大家庭的家居特点，体现了四合院“合”之精髓。清代有句俗语形容四合院内的生活：“天棚、鱼缸、石榴树，老爷、肥狗、胖丫头”，这可以说是四合院生活最典型的写照了。

北京四合院的建筑美学与中国传统文化的宗教、哲学、美学、音乐等相

通相融，却又自成风格。它吸纳了古代儒道哲学对世界认识和观念的影响，讲究气象、风水、星座的对应，甚至在门前和室内的植被和建筑元素上，北京四合院的设计也有深奥的讲究。

北京宅院内的吉祥物甚多，表现在外有影壁、门鼓、门簪，内有垂花门、游廊、室内装饰等建筑与物件上。宅院中的吉祥物包罗万象，如动物、植物、器物、符图、神人等。四合院的雕饰图案一般也以各种吉祥图案为主，如以蝙蝠、寿字组成的“福寿双全”，以插月季

的花瓶寓意“四季平安”，还有“子孙万代”、“岁寒三友”、“玉棠富贵”、“福祿寿喜”等等，展示了老北京人对美好生活的向往。

北京四合院有许多装饰独特的细部构件，如门环、门墩儿、垂花门、天沟、清水脊、烟囱，使北京四合院有了独特的建筑风格和营造方式，形成特有的地域文化。

北京四合院也讲究绿化。里面种的树多是枣树、槐树，盆栽花木最常见的是石榴、夹竹桃、金桂、银桂、杜鹃、



栀子等等，种石榴主要是取石榴“多子”之兆。至于阶前花园中的草茉莉、凤仙花、牵牛花、扁豆花，更是四合院的家常美景了。四合院里的白天，院中花草树木，娇艳美丽，夜里花香，空气清新，晚间家人坐在院中乘凉、休息、聊天、饮茶，全家合乐。老北京人“讲究”多也体现在种植花草上，一般院门前不能种槐树，因以前槐树上会掉下来一种虫子，俗名“吊死鬼”，主人担心过路人会说“这儿怎么这么多吊死鬼啊”。因桑树与“丧”同音，四合院

边一般也不种桑树。

北京传统四合院与北京民众生活息息相关，北京人往往花大量精力，甚至一辈子的功夫予以苦心经营，因此其中深藏着北京民众的心理，北京民众的文化，四合院也因此成为北京文化精神最集中、最典型的体现。**El**

